



ПАСПОРТ

ПИЛА САБЕЛЬНАЯ
ELITECH

ПС 0500 (E2206.023.XX)



ПАШПАРТ

ПИЛА ШАБЕЛЬНАЯ ELITECH

ТӨЛҚҰЖАТ

ҚЫЛЫШТЫ АРАСЫ ELITECH

ԱՆՁՆԱԳԻՐ

ՄՂՈՅ ՄՂԱՅԻՆ ELITECH

RU

Паспорт изделия

3 - 15 Стр.

BY

Пашпарт вырабы

17 - 29 Старонка

KZ

Өнім паспорты

31 - 43 Бет

AM

Ապրանքի անձնագիր

45 - 57 Էջ

УВАЖАЕМЫЙ ПОКУПАТЕЛЬ!

Благодарим Вас за выбор продукции Elitech! Мы рекомендуем Вам внимательно ознакомиться с данным паспортом и тщательно соблюдать предписания по мерам безопасности, эксплуатации и техническому обслуживанию оборудования.

Содержащаяся в паспорте информация основана на технических характеристиках, имеющихся на момент выпуска паспорта.

Настоящий паспорт содержит информацию, необходимую и достаточную для надежной и безопасной эксплуатации изделия.

В связи с постоянной работой по совершенствованию изделия изготовитель оставляет за собой право на изменение его конструкции, не влияющее на надежность и безопасность эксплуатации, без дополнительного уведомления.

СОДЕРЖАНИЕ

1. Назначение	4
2. Правила техники безопасности	4
3. Технические характеристики	6
4. Комплектация	7
5. Описание конструкции	7
6. Подготовка к работе	8
7. Эксплуатация	10
8. Техническое обслуживание	10
9. Возможные неисправности и методы их устранения	11
10. Транспортировка и хранение	12
11. Утилизация	12
12. Срок службы	12
13. Данные о производителе, импортере, сертификате/декларации и дате производства	12
14. Гарантийные обязательства	13

1. НАЗНАЧЕНИЕ

Пила сабельная предназначена для распилки древесины, металла, пластика, тонких материалов. Сабельная пила применяется для прямых резов. В качестве рабочей насадки используется пилка соответствующего типа и размера.

2. ПРАВИЛА ТЕХНИКИ БЕЗОПАСНОСТИ

Рабочее место:

- Рабочее место должно быть чистым и хорошо освещенным. Загрязненное рабочее место и недостаточная освещенность может стать причиной травмы.
- Не работайте с инструментом в помещении с повышенной взрывоопасностью, рядом с легко воспламеняющимися жидкостями, газами и пылью. Электроинструмент при работе создает искры, которые могут привести к воспламенению взрывоопасной пыли или газов.
- Не допускайте к месту работы детей, посторонних лиц и животных.
- Не отвлекайтесь во время работы с инструментом.

Электробезопасность:

- Вилка электроинструмента должна соответствовать сетевой розетке. Убедитесь, что напряжение инструмента соответствует напряжению в розетке.
- При использовании электроинструмента с заземлением не используйте переходники.
- Избегайте контакта участков тела с заземленными поверхностями (трубы, батареи отопления, холодильники), так как это приводит к увеличению риска поражения электрическим током.
- Не подвергайте инструмент воздействию дождя или влаги. Влажный инструмент повышает риск поражения электрическим током.
- Не вытаскивайте вилку инструмента из розетки, дергая за шнур питания, и не переносите инструмент, держа его за шнур питания, это приведет к его повреждению.
- Следите, чтобы электрокабель не был запутан. Не располагайте электрокабель вблизи нагревательных приборов, острых краев, масла и движущихся деталей, которые могут привести к его повреждению.
- При использовании электроинструмента вне помещения используйте соответствующий удлинитель, подходящий для этих целей.
- При использовании электроинструмента в местах с повышенной влажностью подключайте его к сети питания через устройство защитного отключения (максимальный ток утечки 30мА) соответствующего номинала.

Личная безопасность:

- Не работайте с электроинструментом в состоянии усталости, алкогольного опьянения или после приема лекарственных препаратов, снижающих концентрацию внимания.

- Используйте средства индивидуальной защиты (очки, наушники, респиратор, защитная обувь и одежда).

- Не допускайте случайного включения инструмента. Перед включением электроинструмента в сеть или перед подсоединением аккумулятора убедитесь, что переключатель инструмента находится в выключенном положении.

- Перед включением электроинструмента в сеть питания снимите с него все регулировочные инструменты и гаечные ключи. Оставшиеся на инструменте регулировочный инструмент и гаечные ключи при включении инструмента могут привести к травмам.

- При работе с электроинструментом сохраняйте устойчивое положение. При использовании стремянки (лестницы) убедитесь в ее надежном закреплении. При возможности работайте с помощником, который сможет Вас подстраховать.

- Одевайтесь соответствующим образом. Не надевайте свободную одежду или украшения. Ваши волосы, одежда и перчатки должны находиться на безопасном расстоянии от вращающихся частей инструмента.

- Если в инструменте предусмотрены устройства для подключения пылесборника, используйте их. Это поможет снизить риск получения травмы, связанный с повышенным пылеобразованием, а также увеличит точность при работе с электроинструментом.

Дополнительные правила техники безопасности для сабельных пил:

Строго соблюдайте правила техники безопасности в не зависимости от опыта работы с данным инструментом.

- Если при выполнении работ существует риск контакта режущего инструмента со скрытой электропроводкой или собственным шнуром питания, держите электроинструмент за специально предназначенные изолированные поверхности. Контакт с проводом под напряжением приведет к поражению оператора электрическим током.

- Используйте зажимы и другие приспособления для фиксации разрезаемой детали. Никогда не держите распиливаемую деталь в руках и не прижимайте ее к телу.

- Всегда используйте защитные очки или щиток. Обыкновенные или солнцезащитные очки НЕ являются защитными очками.

- Избегайте попадания режущего инструмента на гвозди. Перед началом работ осмотрите обрабатываемую деталь и убедитесь в отсутствии гвоздей.

- Используйте инструмент в соответствии с его техническими характеристиками. Не превышайте максимальных возможностей инструмента.

- Перед выполнением резки проверьте правильные зазоры снизу рабочего изделия так, чтобы лезвие не прорезало пол, рабочий стол и т.д.

- Держите инструмент крепко.
 - Перед включением выключателя убедитесь в том, что лезвие не касается детали.
 - Держите руки на безопасном расстоянии от движущихся частей инструмента.
 - Не оставляйте инструмент работающим. Включайте инструмент только тогда, когда он находится в руках.
 - Перед извлечением пилки из инструмента всегда отключайте инструмент от электросети и подождите, пока пилка полностью остановится.
 - Не прикасайтесь к пилке или обрабатываемой детали сразу же после эксплуатации; они могут быть очень горячими и обжечь Вашу кожу.
 - Не эксплуатируйте инструмент без нагрузки, если в этом нет необходимости.
 - Некоторые материалы могут содержать химические вещества, которые могут быть токсичными.
- Соблюдайте осторожность, чтобы предотвратить вдыхание пыли и контакт с кожей. Следуйте данным по безопасности, приведенным поставщиками материалов.
- Всегда используйте соответствующую пылезащитную маску/респиратор для защиты органов дыхания от пыли разрезаемых материалов.

Критерии предельного состояния

Внимание! При возникновении посторонних шумов при работе электроинструмента, повреждений изоляции электрокабеля, механических повреждений корпуса необходимо немедленно выключить электроинструмент и обратиться в авторизованный сервисный центр для устранения неисправностей.

3. ТЕХНИЧЕСКИЕ ХАРАКТЕРИСТИКИ

Таблица 1

Параметры		ПС 0500
Код		E2206.023.XX
Мощность, Вт		500
Макс. толщина пропила, мм	Дерево	60
	Металл	6
Частота хода пильного полотна, ход/мин		2350
Напряжение сети, В		230
Габаритные размеры, мм		290x75x175
Масса, кг		1,7

4. КОМПЛЕКТАЦИЯ

Пила	– 1шт.
Полотно пильное по дереву	– 1шт.
Паспорт изделия	– 1шт.

5. ОПИСАНИЕ КОНСТРУКЦИИ

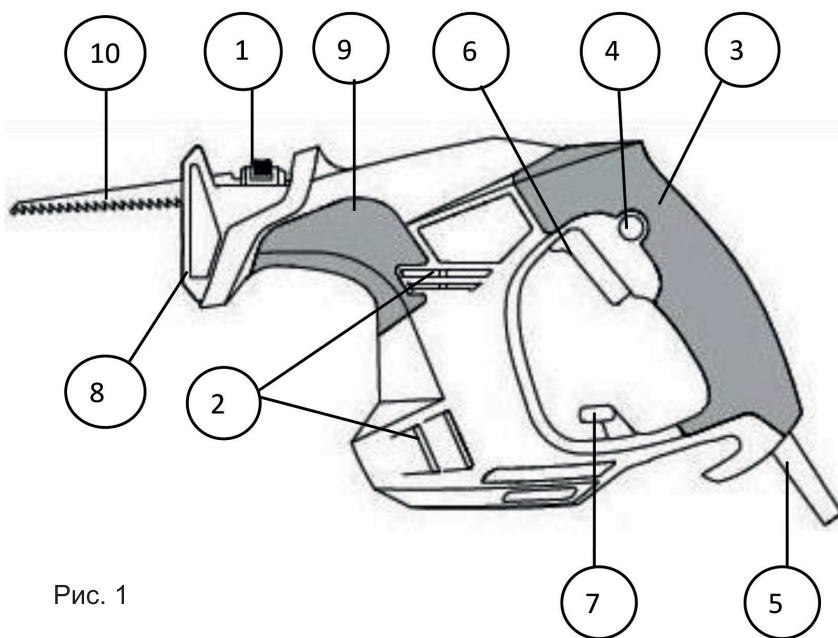


Рис. 1

- 1 – быстрозажимной механизм
- 2 – вентиляционные отверстия
- 3 – рукоятка основная
- 4 – кнопка фиксатора выключателя
- 5 – наконечник электрокабеля
- 6 – курковый выключатель
- 7 – приспособление для закрепления кабеля
- 8 – опорный башмак
- 9 – дополнительная рукоятка
- 10 – полотно пильное

6. ПОДГОТОВКА К РАБОТЕ

Подключение к электросети

Учитывайте напряжение электросети! Перед включением электроприбора проверьте, соответствует ли напряжение, указанное на табличке параметров, напряжению сети. При использовании электроприбора на стройках, во влажной окружающей среде, под открытым небом и подобной эксплуатации: подключение электроприбора к электросети разрешено только через 30мин.

В зависимости от конструкции, необходимо закрепить кабель надлежащим образом (Рис. 2)

Курковый выключатель

Внимание! Перед включением инструмента в розетку всегда проверяйте, что курковый выключатель работает надлежащим образом и возвращается в положение «Выкл.», если его отпустить.

Для запуска пилы нажмите на курковый выключатель 2 (Рис. 2). Для остановки двигателя отпустите курковый выключатель. При потребности непрерывной работы нажмите на курковый выключатель, затем нажмите на кнопку блокировки курка 1 (Рис. 2). Для остановки инструмента из заблокированного положения, полностью нажмите на курковый выключатель, затем отпустите его.

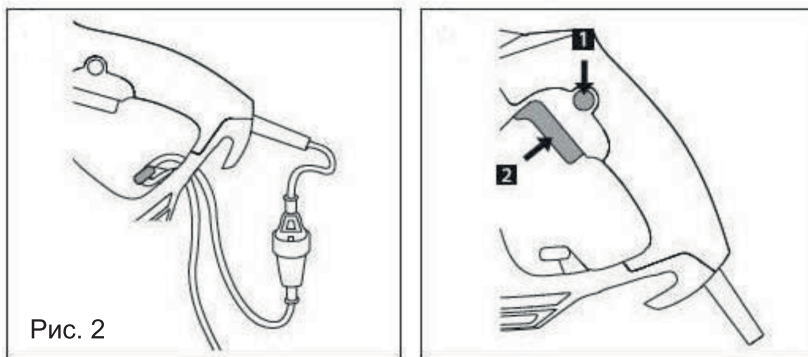
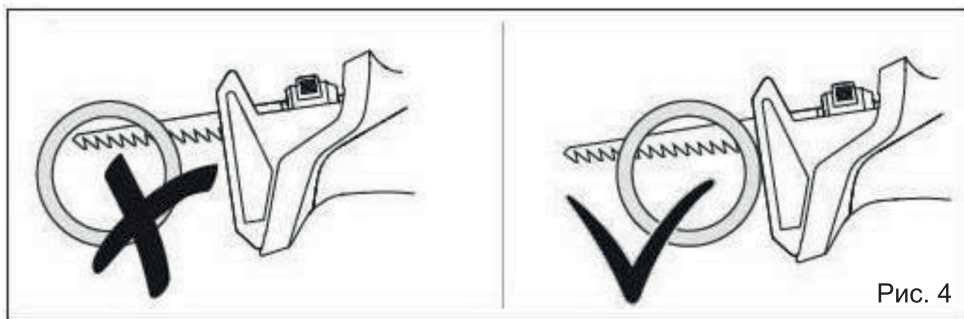
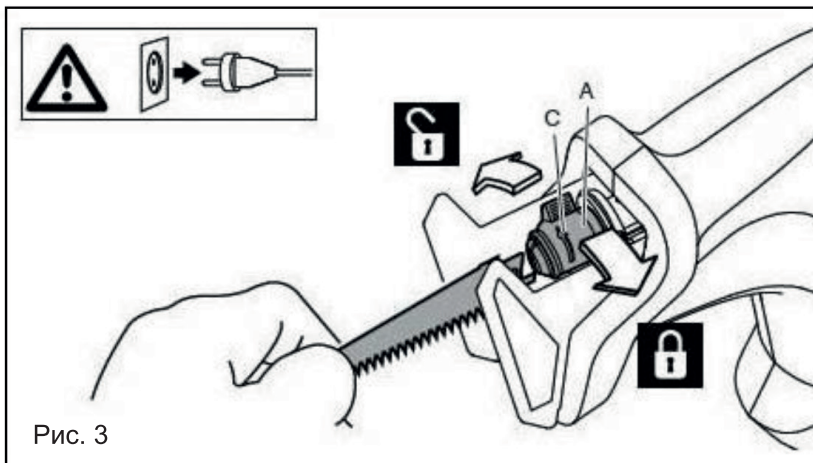


Рис. 2

ПРЕДУПРЕЖДЕНИЕ:

1. Перед монтажом/демонтажом пильного полотна отключить сетевой штекер.
2. Для демонтажа полотна отведите губку механизма в положение «Открыто», извлеките полотно (Рис. 3)
3. Пилу для монтажа или смены пильного полотна не устанавливать на защиту кабеля питания от переламывания, так как иначе возможно повреждение!



Во время работы пилу нужно крепко прижимать к материалу, чтобы опорный башмак непрерывно прижимался к обрабатываемому материалу. Распиливаемый материал нужно заблокировать, чтобы он не отлетел в сторону (Рис.4).

ПРЕДУПРЕЖДЕНИЕ:

При работах, при которых может образовываться опасная для здоровья пыль, следует использовать подходящие пылесосы, дыхательную маску и одноразовую одежду.

ОПАСНОСТЬ:

Держите электроинструмент за изолированные поверхности захвата во время работ, где инструмент может задеть скрытые электропровода или собственный сетевой кабель. Контакт с токопроводящим проводом может подать напряжение на металлические устройства и привести к удару электротоком. Для прямых резов или криволинейных резов опорный башмак сильно прижимать к материалу, чтобы

опорный башмак непрерывно прижимался к обрабатываемому материалу (Рис. 2). Включить машину. Использовать только острые и исправные пильные полотна. Равномерное давление подачи уменьшает опасность несчастных случаев и сберегает машину и пильное полотно. Соединительный кабель всегда вести сзади машины. Для погружных пильных работ на плоскостях из не слишком твердых материалов, напр., дерево, пластмасса, пластмассовые трубы или легкие строительные материалы, пильное полотно можно осторожно погружать в поверхность. Использовать короткое пильное полотно.

Выключенную пилу установить нижней кромкой опорного башмака и концом пильного полотна на место для резания, включить пилу и медленно погружать пильное полотно в поверхность. На более твердых материалах, напр., на металле, для начала пильных работ выполнить отверстие, которое должно соответствовать пильному полотну.

7. ЭКСПЛУАТАЦИЯ

Если Вам необходимо сделать прямой или фигурный вырез, начиная от края детали, выровняйте пильное полотно по линии выреза. Пока пила не соприкоснется с деталью, держите ее крепко за рукоятку, нажимая на выключатель. Затем ведите пилу по линии выреза. Чтобы вибрация была минимальной, упор должен постоянно оставаться прижатым к детали.

Продвигайте инструмент очень медленно при резке кривых или при перемещении по вертикали. Если к инструменту приложит усилие, это может привести к появлению искошенной поверхности и повреждению пилки.

Для начала работы включите инструмент, когда пилка ничего не касается, и подождите, пока пилка не достигнет полной скорости. Затем положите подошву на обрабатываемую деталь и медленно перемещайте инструмент вперед по заранее нанесенной линии отреза.

Для внутренних вырезов без начального врезания с края, высверлите предварительно отверстие под ширину пилки или более. Вставьте пилку в это отверстие для начала резки.

8. ТЕХНИЧЕСКОЕ ОБСЛУЖИВАНИЕ

Внимание! Перед техническим обслуживанием проверьте, что электроинструмент отключен от электросети.

Пильные полотна являются необслуживаемыми. Ходовой механизм постоянно работает в масле, следовательно, не требует дополнительного смазывания самостоятельно.

- Каждый раз по окончании работы рекомендуется очищать корпус инструмента и вентиляционные отверстия от грязи и пыли мягкой тканью или салфеткой. Устойчивые загрязнения рекомендуется устранять при помощи мягкой ткани, смоченной в мыльной воде. Недопустимо использовать для устранения загрязнений растворители: бензин, спирт и т.п. Применение растворителей может привести к повреждению корпуса инструмента.

- Для обеспечения безопасности и надежности инструмента, ремонт или регулировку необходимо производить в специализированных сервисных центрах.

Для обеспечения БЕЗОПАСНОСТИ и НАДЕЖНОСТИ инструмента, ремонт, проверка и замена угольных щеток и любые другие работы по техобслуживанию или регулировке должны осуществляться в специализированных сервисных центрах Elitech с использованием оригинальных запасных частей.

9. ВОЗМОЖНЫЕ НЕИСПРАВНОСТИ И МЕТОДЫ ИХ УСТРАНЕНИЯ

Таблица 2

Неисправность	Возможная причина	Действия по устранению
Низкая скорость пиления	<ol style="list-style-type: none"> 1. Пилка затупилась 2. Пилка не подходит для работы с данным материалом 	<ol style="list-style-type: none"> 1. Замените пилку 2. Выберите правильный тип пилки для работы с данным материалом
Электродвигатель перегревается	<ol style="list-style-type: none"> 1. Продолжительная работы в непрерывном режиме 	<ol style="list-style-type: none"> 1. Эксплуатируйте инструмент в повторно-кратковременном режиме
Электродвигатель не запускается	<ol style="list-style-type: none"> 1. Питание не поступает, так как сетевой выключатель разомкнут 2. Неисправный выключатель 3. Отсутствует напряжение в электросети 	<ol style="list-style-type: none"> 1. Включите сетевой выключатель 2. Обратитесь в сервисный центр 3. Проверьте напряжение в электросети

10. ТРАНСПОРТИРОВКА И ХРАНЕНИЕ

Транспортировка

Изделие в упаковке изготовителя можно транспортировать всеми видами крытого транспорта при температуре воздуха от минус 50 до плюс 50 °С и относительной влажности до 80% (при температуре плюс 25°С) в соответствии с правилами перевозки грузов, действующих на данном виде транспорта.

Во избежание повреждения изделия, а также транспортного средства, при транспортировке на большие расстояния и/или по неровной дороге изделие должно быть зафиксировано. Транспортировать изделие рекомендуется в оригинальной упаковке.

Хранение

Изделие должно храниться в упаковке изготовителя в отапливаемом вентилируемом помещении при температуре от плюс 5 до плюс 40°С и относительной влажности до 80% (при температуре плюс 25°С).

11. УТИЛИЗАЦИЯ

Не выбрасывайте изделие и его компоненты вместе с бытовым мусором. Утилизируйте изделие согласно действующим правилам по утилизации промышленных отходов.

12. СРОК СЛУЖБЫ

Изделие относится к бытовому классу. Срок службы 5 лет.

13. ДАННЫЕ О ПРОИЗВОДИТЕЛЕ, ИМПОРТЕРЕ, СЕРТИФИКАТЕ/ДЕКЛАРАЦИИ И ДАТЕ ПРОИЗВОДСТВА

Данные о производителе, импортере, официальном представителе, информация о сертификате или декларации, а так же информация о дате производства находится в приложении №1 к руководству по эксплуатации.

14. ГАРАНТИЙНЫЕ ОБЯЗАТЕЛЬСТВА

Гарантийный срок на изделие составляет 24 месяца с момента продажи Потребителю.

Срок службы изделия и комплектующих устанавливается производителем и указан в Паспорте изделия.

В течение гарантийного срока покупатель имеет право на бесплатное устранение неисправностей, которые явились следствием производственных дефектов. Ремонт и экспертиза товара, при обнаружении недостатка, производится только в авторизованных сервисных центрах, актуальный перечень которых можно найти на сайте <https://elitech-tools.ru/sections/service>

Гарантийный ремонт производится по предъявлению документа приобретения и гарантийного талона, а при отсутствии - срок начала гарантии исчисляется со дня изготовления изделия.

Заменяемые по гарантии детали переходят в собственность мастерской.

Гарантийное обслуживание не распространяется на изделия, недостатки которых возникли вследствие:

- нарушения условий и правил эксплуатации, хранения и/или транспортировки изделия, а также при отсутствии или частичном отсутствии или повреждении маркировочного шильдика и/или серийного номера изделия;

- эксплуатации изделия с признаками неисправности (повышенный шум, вибрация, сильный нагрев, неравномерное вращение, потеря мощности, снижение оборотов, сильное искрение, запах гари, нехарактерный выхлоп);

- механических повреждений (трещин, сколов, вмятин, деформаций и т.д.);

- повреждений, вызванных воздействием агрессивных сред, высоких температур или иных внешних факторов, при коррозии металлических частей;

- повреждений, вызванных сильным внутренним или внешним загрязнением, попаданием в изделие инородных предметов и жидкостей, материалов и веществ, засорение вентиляционных каналов (отверстий), масляных каналов, а также повреждения, наступившие вследствие перегрева, неправильного хранения, ненадлежащего ухода;

- естественного износа упорных, трущихся, передаточных деталей и материалов,

- вмешательства в работу или повреждения счётчика моточасов.

- перегрузки или неправильной эксплуатации. К безусловным признакам перегрузки изделия относятся (но не ограничиваясь): появление цветов побежалости, одновременный выход из строя сопряженных или последовательных деталей, например ротора и статора, выход из строя шестерни редуктора и якоря, первичной обмотки трансформатора, деформация или оплавление деталей, узлов изделия, или проводов электродвигателя под действием высокой температуры, а также вследствие несоответствия параметров электросети указанному в таблице номиналов для данного изделия;

- выхода из строя сменных приспособлений (звездочек, цепей, шин, форсунок, дисков, ножей кусторезов, газонокосилок и триммеров, лески и триммерных голо-

вок, защитных кожухов, аккумуляторов, свечей зажигания, топливных и воздушных фильтров, ремней, пилок, звездочек, цанг, сварочных наконечников, шлангов, пистолетов и насадок для моек высокого давления, элементов натяжения и крепления (болтов, гаек, фланцев), воздушных фильтров и т.п.), а также неисправности изделия, вызванные этими видами износа;

- несоблюдения требований к составу и качеству топливной смеси, повлекшему выход из строя поршневой группы (залегание поршневого кольца и/или наличие царапин и задиров на внутренней поверхности цилиндра и поверхности поршня, разрушение или оплавление опорных подшипников шатуна и поршневого пальца);

- недостаточного количества масла или не соответствием типа масла в картере у компрессоров, 4-х тактных двигателей (наличие царапин и задиров на шатуне, коленвале, даже при наличии датчика уровня масла);

- выхода из строя расходных и быстроизнашивающихся деталей, сменных приспособлений и комплектующих (стартеры, приводные шестерни, направляющие ролики, приводные ремни, колеса, резиновые амортизаторы, уплотнители, сальники, лента тормоза, защитные кожухи, поджигающие электроды, термпары, сцепления, смазка, угольные щетки, ведущие звездочки, сварочная горелка (сопла, наконечники и направляющие каналы), стволы, клапана моек высокого давления, и т. п.), а также на неисправности изделия, вызванные этими видами износа;

- вмешательства с повреждением шлицев крепежных элементов, пломб, защитных стикеров и т.п.;

Гарантия не распространяется:

- На изделие, в конструкцию которого были внесены изменения и дополнения;
- На изделия бытового назначения, используемые для предпринимательской деятельности или в профессиональных, промышленных целях (согласно назначению в руководстве по эксплуатации);

- На профилактическое и техническое обслуживание изделия (смазку, промывку, чистку, регулировку и т.д.);

- Неисправности изделия, возникшие вследствие использования принадлежностей, сопутствующих и запасных частей, которые не являются оригинальными;

ГАРАНТИЙНЫЙ ТАЛОН

Наименование изделия: _____

Модель: _____

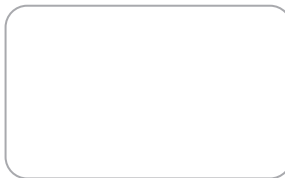
Артикул модели: _____

Дата выпуска: _____

Серийный номер: _____

Дата продажи: _____

Штамп торговой организации:



ОТРЫВНОЙ ТАЛОН № _____
(заполняется сервисным центром)

Дата приемки _____

Сервисный центр _____

Номер заказ-наряда _____

Дата выдачи _____

Подпись клиента _____

Штамп сервисного центра

ОТРЫВНОЙ ТАЛОН № _____
(заполняется сервисным центром)

Дата приемки _____

Сервисный центр _____

Номер заказ-наряда _____

Дата выдачи _____

Подпись клиента _____

Штамп сервисного центра

ОТРЫВНОЙ ТАЛОН № _____
(заполняется сервисным центром)

Дата приемки _____

Сервисный центр _____

Номер заказ-наряда _____

Дата выдачи _____

Подпись клиента _____

Штамп сервисного центра



ШАНОЎНЫ ПАКУПНІК!

Дзякуем Вам за выбар прадукцыі ELITECH! Мы рэкамендуем вам уважліва азнаёміцца з дадзеным пашпартам і старанна выконваць прадпісанні па мерах бяспекі, эксплуатацыі і тэхнічнаму абслугоўванню абсталявання.

Якая змяшчаецца ў пашпарце інфармацыя заснавана на тэхнічных характарыстыках, наяўных на момант выпуску пашпарта.

Сапраўдны пашпарт змяшчае інфармацыю, неабходную і дастатковую для надзейнай і бяспечнай эксплуатацыі вырабы.

У сувязі з пастаяннай працай па ўдасканаленні вырабы вытворца пакідае за сабой права на змяненне яго канструкцыі, не ўплывае на надзейнасць і бяспеку эксплуатацыі, без дадатковага паведамлення.

ЗМЕСТ

1. Прызначэнне	18
2. Правілы тэхнікі бяспекі	18
3. Тэхнічныя характарыстыкі	20
4. Камплектацыя	21
5. Апісанне канструкцыі	21
6. Падрыхтоўка да працы	22
7. Эксплуатацыя	24
8. Тэхнічнае абслугоўванне	24
9. Возможные неисправности и методы их устранения	25
10. Транспарціроўка і захоўванне	25
11. Утылізацыя	26
12. Тэрміны эксплуатацыі	26
13. Дадазеныя вытворцы, імпарцёра, сертыфіката/дэкларацыі і дата выпуску	26
14. Гарантыйныя абавязацельствы	26

1. ПРЫЗНАЧЭННЕ

Шабельная піла прызначана для распілоўкі драўніны, металу, пластыку, тонкіх матэрыялаў. Шабельная піла ўжываецца для прамых рэзаў. У якасці рабочай насадкі выкарыстоўваецца пілка адпаведнага тыпу і размеру.

2. ПРАВИЛЫ ТЭХНІКІ БЯСПЕКІ

Працоўнае месца:

- Працоўнае месца павінна быць чыстым і добра асветленым. Забруджанае працоўнае месца і недастатковая асветленасць могуць стаць прычынай траўмы.
- Не працуйце з інструментам у памяшканні з павышанай выбухованебяспечнасцю, побач з лёгка ўзгаральнымі вадкасцямі, газамі і пылам. Падчас работы электраінструмент стварае іскры, якія могуць прывесці да ўзгарання выбухованебяспечнага пылу ці газаў.
- Не дапускайце да месца работы дзяцей, старонніх асоб і жывёл.
- Заставайцеся пільнымі падчас работы з інструментам.

Электрабяспека:

- Вілка электраінструмента павінна адпавядаць сеткавай разетцы. Пераканайцеся, што напружанне інструмента адпавядае напружанню ў разетцы.
- Пры выкарыстанні электраінструмента з заземленнем не выкарыстоўвайце перахаднікі.
- Пазбягайце кантакту ўчасткаў цела з заземленымі паверхнямі (трубы, батарэі ацяплення, халадзільнікі), бо гэта прыводзіць да павелічэння рызыкі паражэння электрычным токам.
- Не падвяргайце інструмент уздзеянню дажджу ці вільгаці. Вільготны інструмент павялічвае рызыку паражэння электрычным токам.
- Не выцягвайце вілку інструмента з разетки, цягнучы за шнур сілкавання, і не пераносьце інструмент, трымаючы яго за шнур сілкавання – гэта прывядзе да яго пашкоджання.
- Сачыце, каб электракабель не быў забытаны. Не размяшчайце электракабель блізка ад награвальных прыбораў, вострых краёў, масла і рухомых дэталей, якія могуць прывесці да яго пашкоджання.
- Пры выкарыстанні электраінструмента па-за памяшканнем выкарыстоўвайце адпаведны падаўжальнік, прыдатны для гэтай мэты.
- Пры выкарыстанні электраінструмента ў месцах з павышанай вільготнасцю падключайце яго да сеткі сілкавання праз прыладу засцерагальнага адключэння (максімальны ток уцечкі 30 мА) адпаведнага наміналу.

Асабістая бяспека:

- Не працуйце з электраінструментам у стане стомленасці, алкагольнага ап'янення або пасля прымання лекавых прэпаратаў, якія зніжаюць канцэнтрацыю ўвагі.

- Выкарыстоўвайце сродкі індывідуальнай абароны (акуляры, навушнікі, рэспіратар, ахоўны абутак і адзенне).

- Не дапускайце выпадковага ўключэння інструмента. Перад уключэннем электраінструмента ў сетку або перад падключэннем акумулятара, пераканайцеся, што пераключальнік інструмента знаходзіцца ў выключаным становішчы.

- Перад уключэннем электраінструмента ў сетку сілкавання зніміце з яго ўсе рэгуліровачныя прылады і гаечныя ключы. Пакінутыя на інструменце рэгуліровачныя прылады і гаечныя ключы пры ўключэнні інструмента могуць прывесці да траўмаў.

- Пры рабоце з электраінструментам захоўвайце ўстойлівае становішча. Пры выкарыстанні драбін (усходаў) пераканайцеся ў тым, што яны надзейна замацаваны. Па магчымасці працуйце разам з памочнікам, які зможа Вас падстрахаваць.

- Апранайцеся належным чынам. Не апранайце свабоднае адзенне або аздабленні. Вашыя валасы, адзенне і пальчаткі павінны знаходзіцца на бяспечнай адлегласці ад кругаваротных частак інструмента.

- Калі ў інструменце прадугледжаны прылады для падключэння пылазборніка, выкарыстоўвайце іх. Гэта дапаможа зменшыць рызыка атрымання траўмаў, звязаную з павышаным пылаўтварэннем, а таксама павялічыць дакладнасць пры рабоце з электраінструментам.

Дадатковыя правілы тэхнікі бяспекі для шабельных піл:

Строга выконвайце правілы тэхнікі бяспекі незалежна ад досведу работы з гэтым інструментам.

- Калі пры выкананні работ існуе рызыка кантакту рэжучага інструмента са скрытай электраправодкай або ўласным шнуром сілкавання, трымайце электраінструмент за спецыяльна прызначаныя ізаляваныя паверхні. Кантакт з провадам пад напружаннем прывядзе да паражэння аператара электрычным токам.

- Выкарыстоўвайце заціскі і іншыя прыстасаванні для фіксацыі дэталі, якая разразаецца. Ніколі не трымайце дэталю, якая павінна быць расплавана, у руках і не прыціскайце яе да цела.

- Заўсёды выкарыстоўвайце ахоўныя акуляры або шчыток. Звычайныя ці сонцаахоўныя акуляры НЕ з'яўляюцца ахоўнымі акулярамі.

- Пазбягайце пападання рэжучага інструмента на цвікі. Перад пачаткам работ аглядзьце дэталю, якая павінна быць апрацавана, і пераканайцеся ў адсутнасці цвікоў.

- Выкарыстоўвайце інструмент у адпаведнасці з яго тэхнічнымі характарыстыкамі. Не перавышайце максімальных магчымасцяў інструмента.

- Перад выкананнем рэзкі праверце правільныя зазоры знізу рабочага вырабу так, каб лязо не прарэзала падлогу, рабочы стол і г.д.

- Моцна трымайце інструмент.
 - Перад уключэннем выключальніка пераканайцеся ў тым, што лязо не дакранаецца да дэталі.
 - Трымайце рукі на бяспечнай адлегласці ад рухомых частак інструмента.
 - Не пакідайце інструмент падчас яго работы. Уключаўце інструмент толькі тады, калі ён знаходзіцца ў руках.
 - Перад выманнем пілкі з інструмента заўсёды адключаўце яго ад электрасеткі і пачакайце, пакуль пілка цалкам спыніцца.
 - Не дакранайцеся да пілкі або да дэталі, якая знаходзіцца ў працэсе апрацоўкі, адразу ж пасля эксплуатацыі – яны могуць быць вельмі гарачымі і абпаліць Вашу скуру.
 - Не эксплуатаўце інструмент без нагрузкі, калі ў гэтым няма неабходнасці.
 - Некаторыя матэрыялы могуць змяшчаць хімічныя рэчывы, якія могуць быць таксічнымі.
- Будзьце пільнымі, каб пазбегнуць удыхання пылу і кантакту са скурай. Трымайцеся дадзеных па бяспецы, прыведзеных пастаўшчыкамі матэрыялаў.
- Заўсёды выкарыстоўвайце адпаведную пылаахоўную маску/рэспіратар для абароны органаў дыхання ад пылу матэрыялаў падчас іх разразання.

Крытэрыі гранічнага стану

Увага! Пры ўзнікненні старонніх шумоў падчас работы электраінструмента, пашкоджанняў ізаляцыі электракабеля, механічных пашкоджанняў корпуса неабходна неадкладна выключыць электраінструмент і звярнуцца ў аўтарызаваны сэрвісны цэнтр для выдалення няспраўнасцяў.

3. ТЭХНІЧНЫЯ ХАРАКТАРЫСТЫКІ

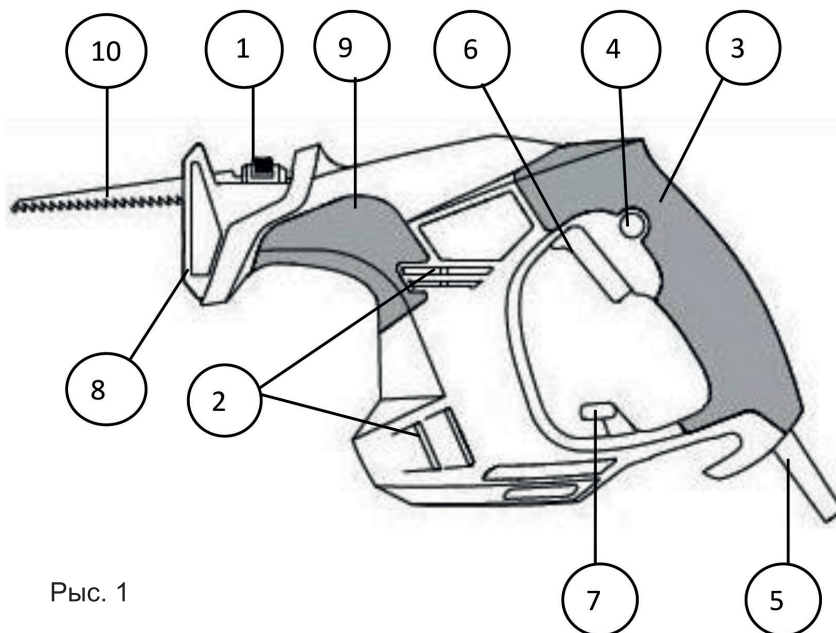
Табліца 1

Параметры		ПС 0500
Код		E2206.023.XX
Магутнасць, Вт		500
Макс. таўшчыня прапіла, мм	Дрэва	60
	Метал	6
Частата ходу пільны палатна, ход / мін		2350
Напружанне сеткі, В		230
Габарытныя памеры, мм		290x75x175
Маса, кг		1,7

4. КАМПЛЕКТАЦЫЯ

Піла	– 1шт.
Палатно пільнае па дрэве	– 1шт.
Пашпарт выраба	– 1шт.

5. АПІСАННЕ КАНСТРУКЦЫІ



Рыс. 1

- 1 – хутказаціскны механізм
- 2 – вентыляцыйныя адтуліны
- 3 – дзяржальня асноўная
- 4 – кнопка фіксатара выключальніка
- 5 – наканечнік электракабеля
- 6 – куркавы выключальнік
- 7 – прынада для замацавання кабеля
- 8 – апорны башмак
- 9 – дадатковая дзяржальня
- 10 – палатно пільнае

6. ПАДРЫХОТОЎКА ДА ПРАЦЫ

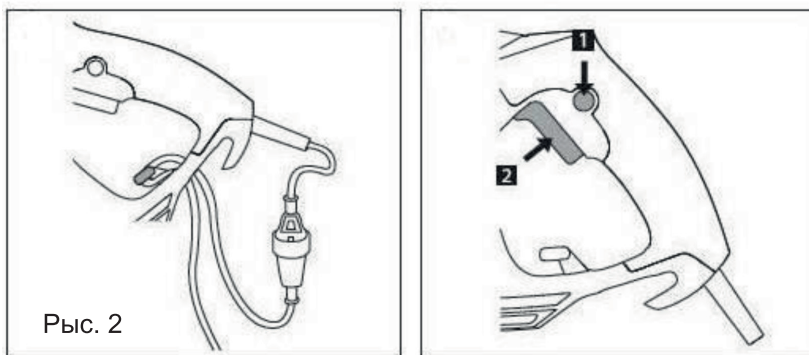
Падключэнне да электрасеткі

Улічвайце напружанне электрасеткі! Перад уключэннем электрапрыбора правярце, ці адпавядае напруга, паказанае на таблічцы параметраў, напругі сеткі. Пры выкарыстанні электрапрыбора на будоўлях, у вільготным навакольным асяроддзі, пад адкрытым небам і падобнай эксплуатацыі: падлучэнне электрапрыбора да электрасеткі дазволена толькі праз 30 мін. У залежнасці ад канструкцыі, неабходна замацаваць кабель належным чынам (рыс. 2)

Куркавы выключальнік

Увага! Перад уключэннем інструмента ў разетку заўсёды правярайце, што куркавы выключальнік працуе належным чынам і вяртаецца ў становішча «Выкл.», калі яго адпусціць.

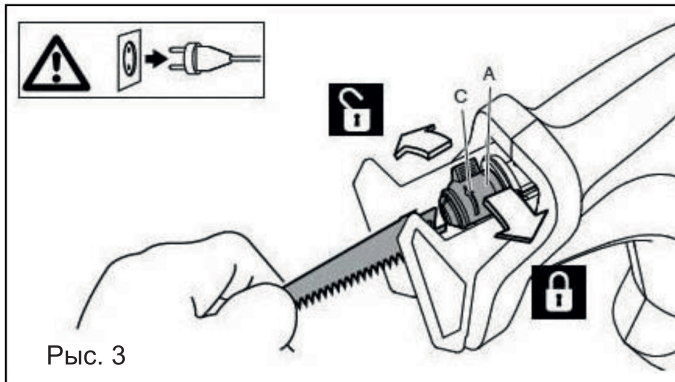
Для запуску пілы націсніце на куркавы выключальнік 2 (рыс. 2). Для прыпынку рухавіка адпусціце куркавы выключальнік. Пры неабходнасці бесперапыннай працы націсніце на куркавы выключальнік, затым націсніце на кнопку блакавання курка 1 (рыс. 2). Для спынення інструмента з заблакаванага становішча, цалкам націсніце на куркавы выключальнік, затым адпусціце яго.



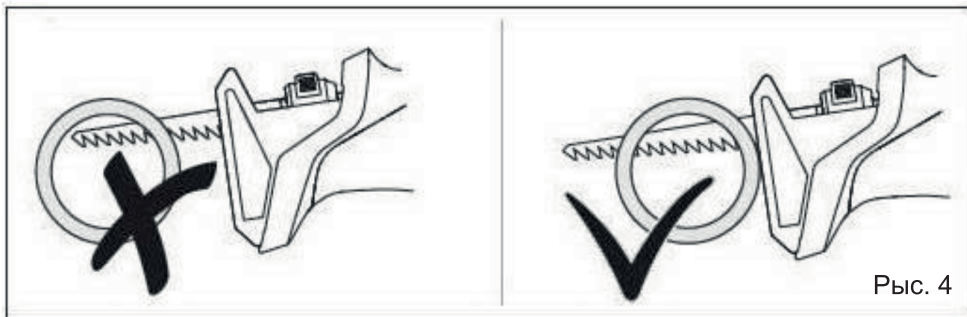
Рыс. 2

ПАПЯРЭДЖАННЕ:

1. Перад мантажом/дэмантажом пільнага палатна адключыць сеткавы штэкер.
2. Для дэмантажу палатна адвядзіце губку механізма ў становішча «Адкрыта», выміце палатно (Рыс. 3)
3. Пілу для мантажу ці змены пільнага палатна не ўсталёўваць на абарону кабеля сілкавання ад пераломвання, бо інакш магчыма пашкоджанне!



Рыс. 3



Рыс. 4

Падчас працы пілу трэба дужа прыціскаць да матэрыялу, каб апорны башмак бесперапынна прыціскаўся да апрацоўванага матэрыялу. Распілоўваны матэрыял трэба заблакаваць, каб ён не адляцеў у бок (рыс.4).

ПАПЯРЭДЖАННЕ:

Пры працах, пры якіх можа ўтварацца небяспечны для здароўя пыл, варта выкарыстоўваць прыдатныя пыласосы, дыхальную маску і аднаразовае адзенне.

НЕБЯСПЕКА:

Трымайце электраінструмент за ізаляваныя паверхні захопу падчас прац, дзе прылада можа закрануць утоеныя электраправада ці ўласны сеткавы кабель. Кантакт з токаправоднымі провадамі можа падаць напругу на металічныя прылады і прывесці да ўдару электратокам. Для прамых рэзаў або крывалінейных рэзаў апорны башмак моцна прыціскаць да матэрыялу, каб апорны башмак бесперапынна прыціскаўся да апрацоўванага матэрыялу (рыс. 2). Уключыць машыну. Выкарыстоўваць толькі вострыя і спраўныя пільныя палотны. Раўнамерны ціск падачы памяншае небяспеку няшчасных выпадкаў і беражэ машыну і пільнае палатно. Злучальны кабель заўсёды весці ззаду машыны. Для пагружных пільных прац на

плоскасцях з не занадта цвёрдых матэрыялаў, напр., дрэва, пластмаса, пластмасавыя трубы ці лёгкія будаўнічыя матэрыялы, пільнае палатно можна асцярожна апускаць у паверхню. Выкарыстоўваць кароткае пільнае палатно.

Выключаную пілу ўсталяваць ніжняй абзай апорнага башмака і канцом пільнага палатна на месца для рэзання, уключыць пілу і павольна апускаць пільнае палатно ў паверхню. На цвярдзейшых матэрыялах, напр., на метале, для пачатку пільных прац выканаць адтуліну, якое павінна адпавядаць пільнаму палатну.

7. ЭКСПЛУАТАЦЫЯ

Калі Вам неабходна зрабіць прамы ці фігурны выраз, пачынальна ад боку дэталі, выраўнуйце пільнае палатно па лініі выраза. Пакуль піла не сутыкнецца з дэталлю, трымайце яе моцна за дзяржальню, націскаючы на выключальнік. Затым вядзіце пілу па лініі выраза. Каб вібрацыя была мінімальнай, упор павінен увесь час заставацца прыціснутым да дэталі.

Прасоўвайце інструмент вельмі павольна пры рэзанні крывых або пры перасоўванні па вертыкалі. Калі да інструмента прыкласць высілак, гэта можа прывесці да з'яўлення скошанай паверхні і пашкоджання пілкі.

Для пачатку працы ўлучыце інструмент, калі пілка нічога не дакранаецца, і пачакайце, пакуль пілка не дасягне поўнай хуткасці. Затым пакладзьце падэшву на апрацоўваную дэталю і павольна перамяшчайце інструмент наперад па загадзя нанесенай лініі адрэзу.

Для ўнутраных выразаў без пачатковага ўразання з краю, высвідруйце папярэдне адтуліну пад шырыню пілкі або больш. Устаўце пілку ў гэтую адтуліну для пачатку рэзання.

8. ТЭХНІЧНАЕ АБСЛУГОЎВАННЕ

Увага! Перад тэхнічным абслугоўваннем правярайце, што электраінструмент адключаны ад электрасеткі.

Пільныя палотны з'яўляюцца неабслугоўванымі. Хадавы механізм увесь час працуе ў масле, такім чынам, не патрабуе дадатковага змазвання самастойна.

- Кожны раз па канчатку працы рэкамендуецца чысціць корпус інструмента і вентыляцыйныя адтуліны ад бруду і пылі мяккай тканінай ці сурвэткай. Устойлівыя забруджванні рэкамендуецца ўстараняць пры дапамозе мяккай тканіны, змочанай у мыльнай вадзе. Недапушчальна выкарыстоўваць для ўхілення забруджванняў растваральнікі: бензін, спірт і т.п. Ужыванне растваральнікаў можа прывесці да пашкоджання інструмента.

- Для забеспячэння бяспекі і надзейнасці інструмента, рамонт ці рэгуляванне неабходна вырабляць у спецыялізаваных сэрвісных цэнтрах.

Для забеспячэння БЯСПЕКІ і НАДЗЕЙНАСЦІ інструмента, рамонт, праверка і замена вугальных шчотак і любыя іншыя працы па тэхабслугоўванні ці рэгуляванню павінны ажыццяўляцца ў спецыялізаваных сэрвісных цэнтрах Elitech з выкарыстаннем арыгінальных запасных частак.

9. МАГЧЫМЫЯ НЯСПРАЎНАСЦІ І МЕТАДЫ ІХ УХІЛЕННЯ

Табліца 2

Няспраўнасць	Магчымая прычына	Дзеянні па ўхіленні
Нізкая хуткасць пілавання	<ol style="list-style-type: none"> 1. Пілка затупілася 2. Пілка не падыходзіць для працы з дадзеным матэрыялам 	<ol style="list-style-type: none"> 1. Заменіце пілку 2. Абярыце правільны тып пілкі для працы з дадзеным матэрыялам
Электрарухавік перагравяецца	<ol style="list-style-type: none"> 1. Працяглая працы ў бесперапынным рэжыме 	<ol style="list-style-type: none"> 1. Эксплуатуйце інструмент ў паўторна-каротка-часовым рэжыме
Электрарухавік не запускаяецца	<ol style="list-style-type: none"> 1. Сілкаванне не паступае, босеткавы выключальнік раз'яднан 2. Няспраўны выключальнік 3. Адсутнічае напружанне ў электрасетцы 	<ol style="list-style-type: none"> 1. Уключыце сеткавы выключальнік 2. Звярніцеся ў сэрвісны цэнтр 3. Правярце напружанне ў электрасетцы

10. ТРАНСПАРЦІРОЎКА І ЗАХОЎВАННЕ

Транспарціроўка

Выраб у пакаванні вытворца можна транспартаваць усімі відамі крытага транспарту пры тэмпературы паветра ад мінус 50 да плюс 50°C і адноснай вільготнасці да 80% (пры тэмпературы плюс 25°C) у адпаведнасці з правіламі перавозкі грузаў, якія дзейнічаюць на дадзеным відзе транспарту.

У пазбяганне пашкоджання выраба, а таксама транспартнага сродку, пры транспартаванні на вялікія адлегласці і/ці па няроўнай дарозе выраб павінен быць зафіксаваны. Транспартаваць выраб рэкамендуецца ў арыгінальным пакаванні.

Захоўванне

Выраб павінен захоўвацца ва ўпакоўцы вытворца ў ацяпляным вентыляваным памяшканні пры тэмпературы ад плюс 5 да плюс 40°C і адноснай вільготнасці да 80% (пры тэмпературы плюс 25°C).

11. УТЫЛІЗАЦЫЯ

Не выкідайце выраб і яго кампаненты разам з бытавым смеццем. Утылізуюць выраб згодна з дзеючымі правіламі па ўтылізацыі прамысловых адходаў.

12. ТЭРМІН СЛУЖБЫ

Выраб адносіцца да бытавога класа. Тэрмін службы 5 гадоў.

13. ДАДЗЕННЯ АБ ВЫТВОРЦЫ, ІМПАРЦЁРЫ І СЕРТЫФІКАТ

Дадзеныя аб вытворцу, імпартэры, афіцыйным прадстаўніку, інфармацыя аб сертыфікаце або дэкларацыі, а так жа інфармацыя пра дату вытворчасці, знаходзіцца ў дадатку №1 да пашпарце вырабы.

14. ГАРАНТЫЙНЫЯ АБАВЯЗАЦЕЛЬСТВЫ

Гарантыйны тэрмін на выраб складае 24 месяцы з моманту продажу Спажыўцу.

Тэрмін службы інструмента і камплектуючых вырабаў усталёўваецца вытворцам і паказаны ў пашпарце вырабы.

На працягу гарантыйнага тэрміну пакупнік мае права на бясплатнае выпраўленне няспраўнасцяў, якія сталі наступствам вытворчых дэфектаў. Ремонт і экспертызу тавару, пры выяўленні заганы, робяць толькі ў аўтарызаваных сэрвісных цэнтрах, актуальны пералік якіх можна знайсці на сайце

<https://elitech-tools.ru/sections/service>

Гарантыйны ремонт выконваюць пасля прад'яўлення дакумента набыцця і гарантыйнага талона, а пры адсутнасці - тэрмін пачатку гарантыі адлічваюць са дня выпуску вырабу.

Замененыя па гарантыі дэталі пераходзяць ва ўласнасць майстэрні.

Гарантыйнае абслугоўванне не распаўсюджваецца на вырабы, дэфекты якіх узніклі з прычыны:

- парушэнні ўмоў і правілаў эксплуатацыі, захоўвання і/або транспартавання вырабу, а таксама пры адсутнасці або частковай адсутнасці, або пашкодванні маркіравальнай шылдачкі і/або серыйнага нумара вырабу;
- эксплуатацыі вырабу з прыкметамі няспраўнасці (падвышаны шум, вібрацыя, моцны нагрэў, нераўнамернае кручэнне, страта магутнасці, зніжэнне абаротаў, моцнае іскрэнне, пах гару, нехарактэрны выхлап);
 - механічных пашкоджанняў (расколін, сколаў, увагнутасцяў, дэфармацый і г.д.);
 - пашкоджанняў, выкліканых уздзеяннем агрэсіўнага асяродку, высокіх тэмператур ці іншых вонкавых фактараў, пры карозіі металічных частак;
 - пашкоджанняў, выкліканых моцным унутраным або знешнім забруджваннем, трапленнем у выраб іншародных прадметаў і вадкасцяў, матэрыялаў і рэчываў, запарушванне вентыляцыйных каналаў (адтулін), алейных каналаў, а таксама пашкоджанні, якія выніклі з прычыны перагрэву, няправільнага захоўвання, неналежнага догляду;
 - натуральнага зносу апорных дэталей, тых, якія трукца, дэталей перадаткавых механізмаў і матэрыялаў,
 - ўмяшальніцтва ў працу або пашкоджанні лічыльніка мотагадзін.
 - перагрузкі ці няправільнай эксплуатацыі. Безумоўнымі прыкметамі перагрузкі вырабу з'яўляюцца (але гэта не вычарпальныя прыкметы): праяўленне пабегласці колераў, адначасовае выяўдзенне з ладу спалучаных ці паслядоўных дэталей, напрыклад ротара і статара, выяўдзенне з ладу шасцерні рэдуктара і якара, першаснай абмоткі трансфарматара, дэфармацыя ці аплаўленне дэталей, ці дратоў электрарухавіка пад уздзеяннем высокай тэмпературы, а таксама з прычыны неадпаведнасці параметраў электрасеткі паказанаму ў табліцы наміналаў для дадзенага вырабу;
 - выхаду са строю зменных прыстасаванняў (зорачак, ланцугоў, шын, фарсунак, дыскаў, нажаў кустарэзаў, газонакасілак і трымераў, лёскі і трымерных гаплавак, ахоўных кажухоў, акумулятараў, свечак запальвання, паліўных і паветраных фільтраў, рамянёў, фільтраў зварачных наканечнікаў, штангаў, пісталетаў і насадак для мыек высокага ціску, элементаў нацяжэння і мацаванні (балтоў, гаек, фланцаў), паветраных фільтраў і да т.п.), а таксама няспраўнасці вырабу, выкліканыя гэтымі відамі зносу;
 - невыканання патрабаванняў да складу і якасці паліўнай сумесі, што пацягнула выяўдзенне з ладу поршневай групы (заляганне поршневага кольца і/або наяўнасць драпін і задранасцяў на ўнутранай паверхні цыліндру і паверхні поршня, разбурэнне або аплаўленне апорных падшыпнікаў шатуна і поршневага пальца);
 - недастатковай колькасці алею ці не адпаведнасцю тыпу алею ў картары кампрэсараў, 4-х тактавых рухавікоў (наяўнасць драпін і задранасцяў на шатуне, каленвале, нават пры наяўнасці датчыка ўзроўня алею);
 - выйсця з ладу расходных і хутказношвальных дэталей, зменных прыста-

саванняў і камплектуючых (стартары, прывадныя шасцерні, накіравальныя ролікі, прывадныя рамяні, колы, гумовыя амартызатары, ушчыльняльнікі, сальнікі, стужка тормаду, ахоўныя кажухі падпальных электродаў, тэрмапары шчоткі, кіроўныя зорачкі, зварачная фаерка (соплы, наканечнікі і накіравальныя каналы), ствалы, клапаны мыек высокага ціску, і т. п.), а гэтак жа на няспраўнасці вырабу, выкліканыя гэтымі відамі зносу;

- умяшанні з пашкоджаннем шліцоў крапежных элементаў, пломбаў, ахоўных стыкераў і да т.п.;

Гарантыя не распаўсюджваецца:

- на выраб, у канструкцыю якога былі ўнесены змяненні і дапаўненні;

- на вырабы бытавога прызначэння, якія выкарыстоўваюцца для прадпрымальніцкай дзейнасці або ў прафесійных, прамысловых мэтах (згодна з прызначэннем у інструкцыі па эксплуатацыі);

- На прафілактычнае і тэхнічнае абслугоўванне вырабу (змазку, прамыванне, чыстку, рэгуляванне і г.д.);

- Няспраўнасці вырабу, якія ўзніклі з прычыны выкарыстання прылады, спадарожных і запасных частак, якія не з'яўляюцца арыгінальнымі.

ГАРАНТЫЙНЫ ТАЛОН

Найменне вырабу: _____

Мадэль: _____

Артыкул мадэлі: _____

Дата выпуску: _____

Серыйны нумар: _____

Дата продажу: _____

Штамп гандлёвай арганізацыі:



АДРЫЎНЫ ТАЛОН № _____
(запоўняецца супрацоўнікам сэрвіснага цэнтра)

Дата прыёмкі _____

Сэрвісны цэнтр _____

Нумар заказу-нараду _____

Дата выдачы _____

Подпіс кліента _____

Штамп сэрвіснага цэнтра

АДРЫЎНЫ ТАЛОН № _____
(запоўняецца супрацоўнікам сэрвіснага цэнтра)

Дата прыёмкі _____

Сэрвісны цэнтр _____

Нумар заказу-нараду _____

Дата выдачы _____

Подпіс кліента _____

Штамп сэрвіснага цэнтра

АДРЫЎНЫ ТАЛОН № _____
(запоўняецца супрацоўнікам сэрвіснага цэнтра)

Дата прыёмкі _____

Сэрвісны цэнтр _____

Нумар заказу-нараду _____

Дата выдачы _____

Подпіс кліента _____

Штамп сэрвіснага цэнтра



ҚҰРМЕТТІ САТЫП АЛУШЫ!

ELITECH өнімдерін таңдағаныңыз үшін алғыс айтамыз! Сізге осы нұсқаулықпен мұқият танысып, қауіпсіздік шаралары, жабдықты пайдалану және техникалық қызмет көрсету бойынша нұсқауларды мұқият орындауға кеңес береміз.

Нұсқаулықтағы ақпарат нұсқаулықты шығару кезіндегі техникалық сипаттамаларға негізделген.

Осы паспорт өнімді сенімді және қауіпсіз пайдалану үшін қажетті және жеткілікті ақпаратты қамтиды.

Өнімді жетілдіру жөніндегі тұрақты жұмысқа байланысты өндіруші қосымша ескертусіз пайдаланудың сенімділігі мен қауіпсіздігіне әсер етпейтін оның конструкциясын өзгерту құқығын өзіне қалдырады.

МАЗМҰНЫ

1. Қолданылу мақсаты	32
2. Техникалық қауіпсіздік ережелері	32
3. Техникалық сипаттамалары	33
4. Жиынтықталуы	35
5. Құрастырылым сипаттамасы	35
6. Жұмысқа қолдануға дайындау	36
7. Пайдалану	38
8. Техникалық қызмет	38
9. Ақаулықтар және оларды жөндеу әдістері	39
10. Тасымалдау және сақтау	39
11. Кәдеге жарату.....	40
12. Қызмет мерзімі	40
13. Өндіруші, импорттаушы және сертификат туралы мәліметтер...	40
14. Кепілдік міндеттемелері.....	40

1. ҚОЛДАНЫЛУ МАҚСАТЫ

Қылышты ара ағаш, металл, пластик, жұқа материалдарды кесуге арналған. Қылышты ара тікелей кесу үшін қолданылады. Тиісті типтегі және өлшемдегі аралау пышағы жұмыс саптамасы ретінде қолданылады.

2. ҚАУІПСІЗДІК ЕРЕЖЕЛЕРІ

Жұмыс орны:

- Жұмыс орны таза және жақсы жарықтандырылған болуы керек. Ластанған жұмыс орны мен жарықтың жеткіліксіздігі жарақатқа әкелуі мүмкін.
- Жарылыс қаупі жоғары бөлмеде, жанғыш сұйықтықтардың, газдардың және шаңның жанында құралмен жұмыс жасамаңыз. Жұмыс кезінде электр құралы жарылғыш шаңның немесе газдардың тұтануына әкелетін ұшқын тудырады.
- Жұмыс орнына балаларды, бөгде адамдар мен жануарларды жақындатпаңыз.
- Құралмен жұмыс істеу кезінде назарыңызды басқа нәрсеге аудармаңыз.

Электр қауіпсіздігі:

- Электр құралының ашасы желілік розеткаға сәйкес келуі керек. Құралдың кернеуі розеткадағы кернеуге сәйкес келетініне көз жеткізіңіз.
- Жерге тұйықталған электр құралын пайдаланған кезде жалғастырғыш тетіктерді пайдаланбаңыз.
- Дененің жерге тұйықталған беттерімен (құбырлар, жылыту батареялары, тоңазытқыштар) жанасуын болдырмаңыз, себебі бұл электр тоғының соғу қаупінің жоғарылауына әкеледі.
- Құралды жаңбырға немесе ылғалға ұшыратпаңыз. Ылғал құрал электр тоғының соғу қаупін арттырады.
- Қуат сымын тартып, құралдың ашасын розеткадан шығармаңыз және құралды қуат сымынан ұстап көтермеңіз, бұл оның зақымдалуына әкеледі.
- Электр кабелінің шатаспауын қадағалаңыз. Электр кабелін жылыту құрылғыларына, өткір жиектерге, майға және оның зақымдалуына әкелуі мүмкін қозғалмалы бөлшектерге жақын қоймаңыз.
- Электр құралын үйден тыс жерде пайдаланған кезде осы мақсаттарға сәйкес келетін ұзартқыш сымды пайдаланыңыз.
- Ылғалдылығы жоғары жерлерде электр құралын пайдаланған кезде оны тиісті номиналдағы қорғаныш ажырату құрылғысы (тоқтың максималды көмуі 30МА) арқылы қуат желісіне қосыңыз.

Жеке қауіпсіздік:

- Шаршаған, мас күйде немесе зейінді төмендететін дәрі-дәрмектерді қабылдағаннан кейін электр құралымен жұмыс жасамаңыз.

- Жеке қорғаныс құралдарын қолданыңыз (көзілдірік, құлаққап, респиратор, қорғаныш аяқ киімі мен киім).

- Құралды кездейсоқ қосылуына жол бермеңіз. Электр құралын желіге қоспас бұрын немесе аккумуляторды қоспас бұрын, қосқыштың өшірулілігіне көз жеткізіңіз құрал .

- Электр құралын қуат көзіне қоспас бұрын, барлық реттеу құралдары мен кілттерді алып тастаңыз. Құралды қосқан кезде құралда қалған реттеу құралы мен кілттер жарақатқа әкелуі мүмкін.

- Электр құралымен жұмыс істегенде тұрақты күйде болыңыз. Баспалдақты (сатыны) пайдаланған кезде оның сенімді бекітілгеніне көз жеткізіңіз. Мүмкін болса, Сізді сақтандыра алатын көмекшімен жұмыс жасаңыз.

- Тиісті түрде киініңіз. Кең киім немесе зергерлік бұйымдар кимеңіз. Шашыңыз, киіміңіз және қолғаптарыңыз құралдың айналмалы бөліктерінен қауіпсіз қашықтықта болуы керек.

- Егер құралда шаң жинағышты қосуға арналған құрылғылар болса, оларды қолданыңыз. Бұл шаңның көп болуымен байланысты жарақат алу қаупін азайтуға көмектеседі, сонымен қатар электр құралымен жұмыс істеу кезінде дәлдікті арттырады.

Қылышты аралар үшін қосымша қауіпсіздік ережелері:

Осы құралмен жұмыс тәжірибесіне қарамастан қауіпсіздік ережелерін қатаң сақтаңыз.

- Егер жұмысты орындау кезінде кескіш құралдың жасырын электр сымымен немесе жеке қуат сымымен жанасу қаупі болса, электр құралын арнайы оқшауланған беттерден ұстаңыз. Кернеудегі сыммен байланыс оператордың электр тогымен соғылуына әкеледі.

- Кесілетін бөлікті бекіту үшін қысқыштар мен басқа құрылғыларды қолданыңыз. Ешқашан кесіліп жатқан бөлікті қолыңызда ұстамаңыз және оны денеңізге жанастырып қыспаңыз.

- Өрқашан қорғаныс көзілдірігін немесе қалқан қолданыңыз. Кәдімгі немесе күннен қорғайтын көзілдірік қорғаныс көзілдірігі емес.

- Кесетін құралды шегелерге тигізбеңіз. Жұмысты бастамас бұрын, өңделетін бөлікті тексеріп, шегелердің жоқтығына көз жеткізіңіз.

- Құралды техникалық сипаттамаларына сәйкес қолданыңыз. Құралдың максималды мүмкіндіктерінен асыра пайдаланбаңыз.

- Кесуді бастамас бұрын, пышақ еденді, жұмыс үстелін және т. б. кеспеуі үшін жұмыс өнімінің төменгі жағындағы саңылаулардың жеткіліктілігін тексеріңіз.

- Құралды мықтап ұстаңыз.

- Ажыратқышты қоспас бұрын, пышақ аралану қажет материалға тиіп тұрмағанына көз жеткізіңіз.

- Қолыңызды құралдың қозғалатын бөліктерінен қауіпсіз қашықтықта ұстаңыз.

- Құралды қосылулы күйінде қалдырмаңыз. Құралды қолыңызда болған кезде ғана қосыңыз.

- Аралау пышағын құралдан шығармас бұрын, әрқашан құралды электр желісінен ажыратыңыз және аралау пышағының қозғалысы толығымен тоқтағанша күтіңіз.

- Пайдаланудан кейін аралау пышағына немесе өңделетін бөлікке қол тигізбеңіз; олар өте ыстық болуы мүмкін және теріңізді күйдіруі мүмкін.

- Қажет болмаса, құралды жүктемесіз пайдаланбаңыз.

- Кейбір материалдар уыттылығы бар химиялық заттар болуы мүмкін.

Шаңның өкпеге тыныс алынып, теріге тиіп кетуіне жол бермеу үшін абай болыңыз. Материал жеткізушілері берген қауіпсіздік деректерін орындаңыз.

- Тыныс алу мүшелерін кесілген материалдардың шаңынан қорғау үшін әрқашан тиісті шаң маскасын/респираторды қолданыңыз.

Шекті күй өлшемдері

Назар аударыңыз! Электр құралының жұмысы кезінде бөгде шу пайда болған кезде, электр кабелінің оқшауламасының зақымдануы, корпустың механикалық зақымдануы кезінде электр құралын дереу өшіріп, ақауларды жою үшін авторизацияланған қызмет көрсету орталығына жүгіну қажет.

3. ТЕХНИКАЛЫҚ СИПАТТАМАЛАРЫ

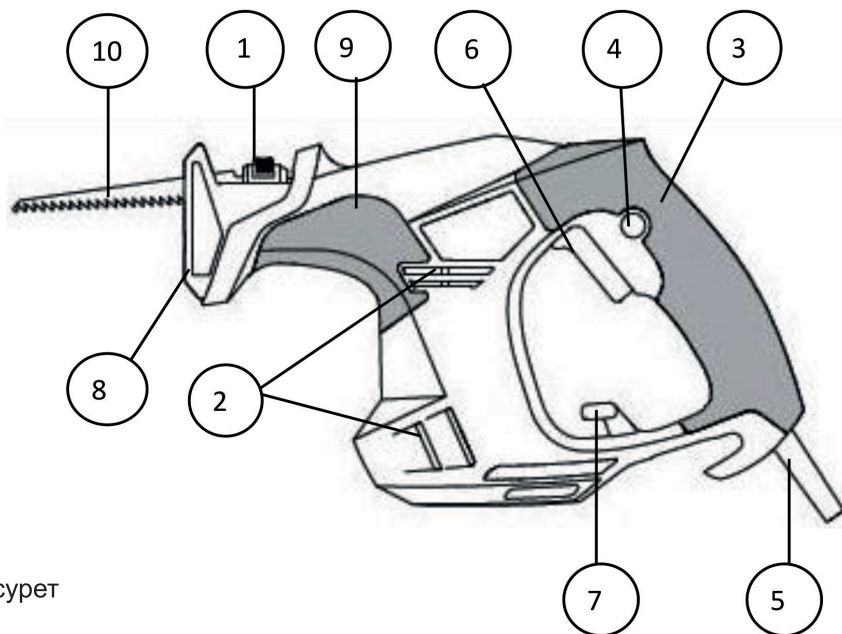
1-кесте

Көрсеткіштері		ПС 0500
Код		E2206.023.XX
Қуаты, Вт		500
Кесу максималды қалыңдығы, мм	Ағаш	60
	Темір	6
Аралау дискісінің жиілігі, ход/мин		2350
Желілік кернеу, В		230
Сыртқы өлшемдері, мм		290x75x175
Салмағы, кг		1,7

4. ЖИЫНТЫҚТАЛУЫ

Ара	– 1 дана.
Ағашқа арналған аралау пышағы	– 1 дана.
Өнімнің төлқұжаты	– 1 дана.

5. ҚҰРАСТЫРЫЛЫМ СИПАТТАМАСЫ



1-сурет

- 1 – жылдам қысқыш механизм
- 2 – желдету тесігі
- 3 – негізгі тұтқа
- 4 – қосқышты құлыптау түймесі
- 5 – электр кабелінің ұшы
- 6 – шақпақты қосқыш
- 7 – кабельді бекіту құрылғысы
- 8 – тірек кебісі
- 9 – қосымша тұтқа
- 10 – аралау пышағы

6. ЖҰМЫСҚА ҚОЛДАНУҒА ДАЙЫНДАУ

Электр жүйесіне қосу

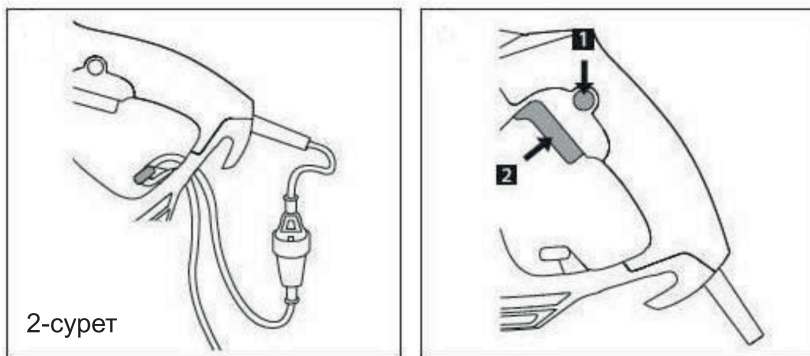
Электр жүйесінің кернеу көлеміне назар аударыңыз! Құралды қосар алдында электр жүйесінің кернеуі құралдың техникалық ақпарат тақтайшасында көрсетілген кернеуге сәйкес келетінін тексеріңіз. Құралды құрылыс алаңдарында, ылғалды ортада, ашық ауада және т.б. жағдайларда пайдалану үшін құрылғыны электр желісіне 30 минуттан кейін қосу қажет.

Құрастырылымына байланысты кабельді дұрыс бекіту қажет (2-ші сурет)

Шақпақты қосқыш

Назар аударыңыз! Құралды розеткаға қоспас бұрын, шақпақты қосқыш дұрыс жұмыс істейтінін тексеріңіз, шақпақты қосқышты бос жіберген кезде ол «Өшірулі/өшіру» күйіне оралу қажет.

Араны іске қосу үшін шақпақты қосқышты 2 басыңыз (2-ші сурет). Қозғалтқышты тоқтату үшін шақпақты қосқышты бос жіберіңіз. Үздіксіз уақытта жұмыс істеу қажет болса, шақпақты қосқышты басып, содан кейін шақпақты қосқышты құлыптау түймесін 1 басыңыз (2-ші сурет). Құралды құлыпталған күйінде тоқтату үшін шақпақты қосқышты толық басып, оны босатыңыз.

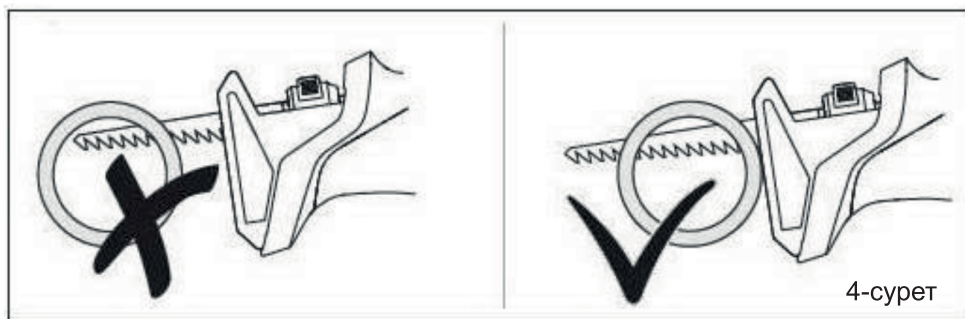
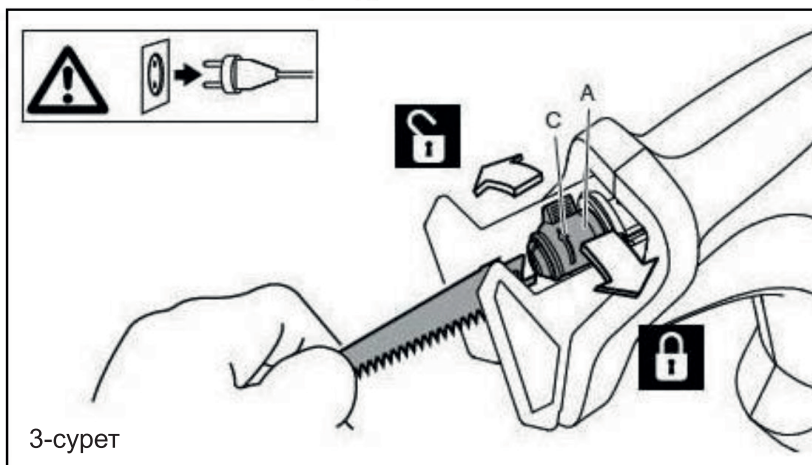


ЕСКЕРТУ:

1. Аралау пышағын орнату/шығарып алу алдында тоққа қосылып тұрған ашаны ажыратыңыз.

2. Пышақты алып тастау үшін механизмнің иегін «Ашық» күйіне жылжытып, пышақты шағырыңыз (3-ші сурет).

3. Ара пышағын орнатуға немесе ауыстыруға арналған араны электр кабелін үзілуден қорғаған құрал үстіне қоймаңыз, әйтпесе зақымдалуы мүмкін!



Жұмыс атқару кезінде араны араланып жатқан материалға мықтап басып ұстау керек, осылайша тірек кебісі өңделетін материалға үздіксіз басылады. Араланып жатқан материалды басқа жаққа ұшып кетпес үшін оны қозғалмайтындай бұғаттап қою керек (4-ші сурет).

ЕСКЕРТУ:

Қауіпті шаң тудыруы мүмкін жұмыс кезінде ыңғайлы шаңсорғыштарды, тыныс алу маскасын және бір рет қолданылатын киімдерді пайдалану керек.

ҚАУІПТІ:

Құралды жұмысқа пайдалану кезінде оның арасы өзінің кабелін немесе жасырын электр сымдарға тию мүмкін, сондықтан араны ұстағанда тоқ өткізбейтін оқшауланған ұстағыштардан ұстаңыз. Ток сымдарына тиіп қалса металл құрылғыларға электр қуатын беріп, ток соғуы мүмкін. Тікелей кесу немесе қиық кесу үшін тірек кебісін араланып жатқан материалға мықтап басып ұстаңыз, сонда тірек кебісі араланып жатқан материалға үздіксіз тығыз тиіп тұрады (2-ші

сурет). Құралды қосыңыз. Тек өткір және бұзылмаған ара пышақтарын пайдаланыңыз. Аралау кезінде араны біркелкі күшпен басыңыз, бұл жазатайым оқиғалардың қаупін азайтады және құралды, ара пышағын үнемдейді. Тоққа қосылған кабельді әрқашан құралдың артқы жағындағы ұстаңыз. Ағаш, пластмасса, пластмасса құбырлар немесе жеңіл құрылыс материалдары сияқты қатты емес материалдарды аралау кезінде араның пышағын терең кіргізу керек болса өте мұқият кіргізу керек. Қысқа ара пышағын пайдаланыңыз.

Ара өшірілген кезде тірек кебісінің төменгі жиегіне орнатып, ал ара пышағын оның жүзімен кесуге арналған материалға қойыңыз, араны қосыңыз және ара пышағын баяу жылдамдықпен кіргізіңіз. Қаттырақ материалдарды кему үшін, мысалы, темір материалды кесу үшін ол кесетін жерге алдын ала ара пышағының өлшеміне сәйкес келетін тесік жасап алыңыз.

7. ПАЙДАЛАНУ

Түзу немесе пішінді кесу қажет болса сол бөлшектің шетінен бастап ара пышағын арналған кесу сызығымен жүргізіңіз. Ара сол кесілетін материалға тигенше, ажыратқышты/қосқышты басқан күйде оны тұтқасынан мықтап ұстаңыз. Содан кейін араны кесу сызығы бойымен бағыттаңыз. Дірілдеуді немесе сілкіну-ді азайту үшін ара пышағы әрқашан сол материалға қатты басылып ұсталыну керек.

Қисық пішіндерді кесу немесе тігінен жылжыту кезінде құралды өте баяу жылжытыңыз. Құралды қатты күшпен басып жіберсеңіз ол материалға зақым келтіреді, және ара пышағы да бұзылу мүмкін.

Жұмысты бастау үшін құралды қосыңыз, араның пышағын ештеңеге тигізбей тұрып араның қуаты толық жылдамдыққа жеткенше күтіңіз. Содан кейін құралдың табанын кесілетін материалға қойып, құралды алдын ала белгіленген кесу сызығы бойымен алға қарай баяу жылжытыңыз.

Егер материалды кескенде шетінен бастамай, ол материалдың іш жағынан кесу керек болса ең алдымен сол кесетін жерге тесік жасап алу керек. Сол тесіктің көлемші араның пышағымен бірдей немесе үлкен болу қажет. Сол тесікке араның пышағын салып кесу жұмысын бастауға болады.

8. ТЕХНИКАЛЫҚ ҚЫЗМЕТ

Назар аударыңыз! Техникалық қызмет көрсету алдында электр құралының тоқ желіден ажыратылғанына көз жеткізіңіз.

Ара пышақтарына техникалық қызмет көрсету қажет емес. Жүріс механизмі үнемі майда жұмыс істейді, сондықтан қосымша майлауды қажет етпейді.

- Жұмыстан кейін әрқашан құралдың корпусын және желдетуге арналған тесіктерін кір мен шаңнан тазалау керек. Ол үшін жұмсақ шүберекпен немесе майлықпен тазалау дұрыс болады. Қатты кірді сабынды суға малынған жұмсақ шүберекпен тазалау керек. Лас және кірді жою үшін бензин, спирт және тағы басқа химиялық еріткіштерді қолдануға болмайды. Химиялық еріткіштерді пайдаланған жағдайда құралдың корпусы зақымдану мүмкін.

- Құралдың қауіпсіздігі мен сенімділігін қамтамасыз ету үшін жөндеу немесе реттеу жұмысын мамандандырылған қызмет көрсету орталықтарында жүргізілуі керек.

Құралдың ҚАУІПСІЗДІГІ мен СЕНІМДІЛІГІН қамтамасыз ету үшін және көмір щеткаларды жөндеу, тексеру және ауыстыру, және басқа техникалық қызмет көрсету немесе реттеу жұмыстарын түпнұсқа қосалқы бөлшектерді пайдалана отырып, Elitech уәкілетті қызмет көрсету орталықтарында орындауы керек.

9. АҚАУЛЫҚТАР ЖӘНЕ ОЛАРДЫ ЖӨНДЕУ ӘДІСТЕРІ

2-кесте

Ақаулықтар	Себептері	Жөндеу әдістері
Аралату жылдамдығы төмен	1. Ара мұқалып қалды 2. Араны осы материалды аралауға жарамды емес	1. Араны ауыстырыңыз 2. Осы материалға арналған араны қолданыңыз
Электр қозғалтқыш қызып кетеді	1. Көп уақыт үздіксіз жұмыс істеу	1. Құралды аз уақытта жиі қолданыңыз
Электр қозғалтқыш жұмыс істемейді	1. Қосқыш тоққа қосылмаған 2. Қосқыш дұрыс істемейді 3. Электр жүйесінде тоқ жоқ	1. Жүйеге қосқышты қосыңыз 2. Сервис орталығына хабарласыңыз 3. Электр жүйесінде тоқ бар жоғын тексеріңіз

10. ТАСЫМАЛДАУ МЕН САҚТАУ

Тасымалдау

Өндірушінің қаптамасындағы өнімді жабық көліктің барлық түрлерімен ауа температурасы минус 50-ден плюс 50 °С-қа дейін және салыстырмалы ылғалдылығы 80% - ға дейін (плюс 25°С температурада)-гі жағдайда тасымалдап жатқан көліктің түріне қолданылатын Жүк тасымалдау ережелеріне сәйкес тасымалдауға болады.

Алыс жолға тасымалдау кезінде немесе тегіс емес жолда тасымалдау кезінде құралға және тасымалдап жатқан көлікке зақым тигізбес үшін құралды жақсылап байлау қажет. Құралды тасымалдау кезінде тек оригинал қаптаманы қолдану қажет.

Сақтау

Өнім плюс 5-тен плюс 40°C-қа дейінгі температурада және салыстырмалы ылғалдылығы 80% - ға дейін (плюс 25°C температурада) жылытылатын желдетілетін бөлмеде дайындаушының қаптамасында сақталуы тиіс.

11. КӘДЕГЕ ЖАРАТУ

Өнімді және оның компоненттерін тұрмыстық қоқыспен бірге тастамаңыз. Өнімді қолданыстағы өндірістік қалдықтарды кәдеге жарату ережелеріне сәйкес тастаңыз.

12. ҚЫЗМЕТ МЕРЗІМІ

Өнім тұрмыстық сыныпқа жатады. Қызмет мерзімі 5 жыл.

13. ӨНДІРУШІ, ИМПОРТТАУШЫ ЖӘНЕ СЕРТИФИКАТ ТУРАЛЫ МӘЛІМЕТТЕР

Өндіруші, импорттаушы, ресми өкіл туралы деректер, сертификат немесе декларация туралы ақпарат, сондай-ақ өндіріс күні туралы ақпарат өнімнің паспортына №1 қосымшада орналасқан.

14. КЕПІЛДІК МІНДЕТТЕМЕЛЕРІ

Өнімнің кепілдік мерзімі тұтынушыға сатылған сәттен бастап 24 айды құрайды.

Құрал-саймандар мен компоненттердің қызмет ету мерзімін өндіруші белгілейді және өнімнің паспортында көрсетілген.

Кепілдік мерзімі ішінде сатып алушы өндірістік ақаулардың салдары болған ақауларды тегін түзеуге құқылы. Кемшілігі анықталған жағдайда тауарды са-

раптау мен жөндеу тек авторизацияланған сервистік орталықтарда жүргізіледі, олардың өзекті тізімін <https://elitech-tools.ru/sections/service> сайтынан табуға болады

Кепілдік жөндеу сатып алу құжаты мен кепілдік талонын көрсетілгенде жүргізіледі, ол болмаған жағдайда - кепілдіктің басталу мерзімі өнім жасалған күннен бастап есептеледі.

Кепілдік бойынша ауыстырылатын бөлшектер шеберхананың меншігіне өтеді.

Кепілдік қызмет көрсету келесі кемшіліктер нәтижесінде пайда болған өнімдерге қолданылмайды:

- өнімді пайдалану, сақтау және/немесе тасымалдау шарттары мен ережелерін бұзу, сондай-ақ өнімнің таңбалау тақтайшасы және/немесе сериялық нөмірі болмаған немесе ішінара болмаған немесе бүлінген кезде;

- ақаулық белгілері бар өнімді пайдалану (шууы, дірілі жоғарылауы, қатты қызуы, біркелкі емес айналуы, қуатының жоғалуы, айналымның төмендеуі, қатты ұшқындауы, күйік иісі, өзіне тән емес газ шығуы) механикалық зақымдану (жарықтар, жарықшақ, ойықтар, деформациялар және т. б.);

- коррозиялық ортаның, жоғары температураның немесе металл бөліктерінің коррозиясы кезінде басқа сыртқы факторлардың әсерінен болатын зақым;

- қатты ішкі немесе сыртқы ластанудан, бұйымға бөгде заттар мен сұйықтықтардың, материалдар мен заттардың түсуінен, желдеткіш арналардың (саңылаулардың), май арналарының бітелуінен, сондай-ақ қызып кетуден, дұрыс сақтамаудан, тиісті күтімнің болмауынан туындаған зақымданулардан туындаған зақымдар;

- тірелетін, үйкелетін, берілісті бөлшектері мен материалдарының табиғи тозуы,

- мотосағат есептегішінің жұмысына араласу немесе зақымдануы.

шамадан тыс жүктеме немесе қате қолдану. Өнімнің шамадан тыс жүктелуінің шартсыз белгілеріне мыналар жатады (бірақ олармен шектелмейді): түстерінің құбылуы, ротор мен статор сияқты түйісетін немесе кезектесетін бөлшектердің бір мезгілде істен шығуы, редуктор мен зәкірдің тегершігінің, трансформатордың бастапқы орамасы, бөлшектердің істен шығуы, бұйымның тораптарының немесе электр қозғалтқышының сымдарының жоғары температураның әсерінен, сондай-ақ өнімнің кестеде көрсетілген номиналдар электр желісі параметрлерінің шартына сай болмауынан деформациялануы немесе балқуы

- ауыстырылатын құрылым бөлшектерінің істен шығуы (жұлдызшалар, шынжырлар, шиналар, саптамалар, дискілер, бұтақесу пышақтары, шөп шабатын машиналар мен триммерлер, қармақ бауы мен триммер бастары, қорғаныс қаптамалары, аккумуляторлар, отын және ауа сүзгілері, белбеулер, аралау пышағы, жұлдызшалар, цангалар, дәнекерлеу ұштары, құбыршектер, тапаншалар және жоғары қысымды жууға арналған саптамалар, кернеу және бекіту элементтері (болттар, сомындар, шентемірлер), ауа сүзгілері және т. б.), сондай-ақ тозудың осы түрлерінен туындаған бұйымның ақаулары;

- поршень тобының істен шығуына әкеп соққан отын қоспасының құрамы мен сапасына қойылатын талаптарды сақтамау (поршень сақинасының жа-

туы және/немесе цилиндрдің ішкі бетінде және поршень бетінде сызаттар мен бұзушылықтардың болуы, шатун мен поршень саусағының тірек мойынтіректерінің бұзылуы немесе балқуы);

- компрессорлар, 4 тактілі қозғалтқыштар қартеріндегі май мөлшерінің жеткіліксіздігі немесе май түрінің сәйкес келмеуі (шатунда, иінді білікте, тіпті май деңгейінің датчигі болған кезде де сызаттар мен бөгеттердің болуы);

- Шығыс және тез тозатын бөлшектердің, ауыстырылатын құрылғылардың және компоненттердің істен шығуы (стартерлер, жетек берілістері, бағыттаушы роликтер, жетек белдіктері, дөңгелектер, резеңке амортизаторлар, тығыздағыштар, майлы тығыздағыштар, тежегіш таспа, қорғаныш қаптамалар, тұтандырғыш электродтар, термопаралар, іліністер, майлау, көмір щеткалары, жетекші жұлдызшалар, дәнекерлеу алауы (саптамалар, ұштар мен бағыттаушы арналар), діңгектер, жоғары қысымды жуу құралдарының клапандары және т. б.), сондай-ақ тозудың осы түрлерінен туындаған бұйымның ақаулары;

- бекіткіштердің, пломбалардың, қорғаныш жапсырмалардың және т. б. ой-макілтектерінің зақымдалуымен араласу.

Кепілдік қолданылмайды:

Құрылысына өзгерістер мен толықтырулар енгізілген өнімге;

- Кәсіпкерлік қызмет үшін немесе кәсіптік, өнеркәсіптік мақсаттарда пайдаланылатын тұрмыстық мақсаттағы өнімдерге (пайдалану жөніндегі нұсқаулықтағы мақсатқа сәйкес);

- Өнімнің профилактикалық және техникалық қызмет көрсетуге (майлау, жуу, тазалау, реттеу және т. б.)

- Түпнұсқа болып табылмайтын керек-жарақтарды, ілеспе және қосалқы бөлшектерді пайдалану нәтижесінде пайда болған бұйымның ақауларына.

КЕПІЛДІК ТАЛОНЫ

Өнімнің атауы: _____

Моделі: _____

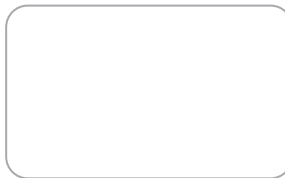
Модель артикулі: _____

Шығарылған күні: _____

Сериялық нөмірі: _____

Сату күні: _____

Сауда ұйымының мөрі:



ҮЗБЕЛІ ТАЛОН № _____

(қызмет көрсету орталығымен толтырылады)

Қабылдау күні _____

Қызмет көрсету орталығы _____

Тапсырыс-өкімдеме нөмірі _____

Берілген күні _____

Клиенттің қолы _____

Қызмет көрсету орталығының мөрі

ҮЗБЕЛІ ТАЛОН № _____

(қызмет көрсету орталығымен толтырылады)

Қабылдау күні _____

Қызмет көрсету орталығы _____

Тапсырыс-өкімдеме нөмірі _____

Берілген күні _____

Клиенттің қолы _____

Қызмет көрсету орталығының мөрі

ҮЗБЕЛІ ТАЛОН № _____

(қызмет көрсету орталығымен толтырылады)

Қабылдау күні _____

Қызмет көрсету орталығы _____

Тапсырыс-өкімдеме нөмірі _____

Берілген күні _____

Клиенттің қолы _____

Қызмет көрсету орталығының мөрі



ՀԱՐԳԵԼԻ ԳՆՈՐԴ !

Մեր խորհին շնորհակալություն ենք հայտնում Ձեզ ` Էլիտեկի (ELITECH) արտադրանքն ընտրելու համար: Ձեզ խորհուրդ ենք տալիս ուշադիր կարդալ այս ձեռնարկը և ուշադիր հետևել սարքավորումների անվտանգության, շահագործման և պահպանման հրահանգներին:

Այս ձեռնարկում պարունակվող տեղեկատվությունը հիմնված է ձեռնարկի թողարկման պահին առկա տեխնիկական բնութագրերի վրա:

Այս վկայականը պարունակում է ապրանքի հոսսալի և անվտանգ շահագործման համար անհրաժեշտ և բավարար տեղեկատվություն:

ԲՈՎԱՆԴԱԿՈՒԹՅՈՒՆ

1. Նպատակը	46
2. Տեխնիկական անվտանգության կանոններ	46
3. Տեխնիկական բնութագրեր	48
4. Կոմպլեկտավորում	49
5. Կառուցվածքի նկարագրություն	49
6. Աշխատանքի նախապատրաստում	50
7. Շահագործում	52
8. Տեխնիկական սպասարկում	52
9. Հնարավոր անսարքությունները և դրանց վերացման մեթոդները	53
10. Փոխադրում և պահեստավորում	54
11. Օտարում	54
12. Ծառայության ժամկետը	54
13. Տվյալներ արտադրողի, ներմուծողի և վկայականի/հայտարարագրի և արտադրության ամսաթվի մասին	54
14. Երաշխիքային պարտավորություններ	55

1. ՆՊԱՏԱԿԸ

Սղոցը նախատեսված է փայտի, մետաղի, պլաստիկի, բարակ նյութերի սղոցման համար: Սրային սղոցը օգտագործվում է ուղիղ կտրվածքների համար: Որպես աշխատանքային գլխադիրի, օգտագործվում է համապատասխան տեսակի և չափի սղոցիկ:

2. ՏԵԽՆԻԿԱԿԱՆ ԱՆՎՏԱՆԳՈՒԹՅԱՆ ԿԱՆՈՆՆԵՐ

Աշխատավայր:

-Աշխատավայրը պետք է լինի մաքուր և լավ լուսավորված: Կեղտոտ աշխատավայրը և անբավարար լուսավորությունը կարող են վնասվածքների պատճառ դառնալ:

-Մի օգտագործեք գործիքը պայթյունազուսուցիչ հաստատությունում, դյուրավառ հեղուկների, գազերի և փոշու մոտ: Էլեկտրական գործիքը շահագործման ընթացքում կայծեր է առաջացնում, ինչը կարող է հանգեցնել պայթուցիկ փոշու կամ գազերի բռնկմանը:

- Երեխաներին, կողմնակի անձանց և կենդանիներին հեռու պահեք աշխատավայրից:

- Գործիքի հետ աշխատելիս մի շեղվեք:

Էլեկտրական անվտանգություն:

- Էլեկտրական գործիքի վարդակը պետք է համապատասխանի ցանցի վարդակին: Համոզվեք, որ գործիքի լարումը համապատասխանում է վարդակի լարմանը:

- Հիմնավորված էլեկտրական գործիք օգտագործելիս մի օգտագործեք ադապտերներ:

- Խուսափեք մարմնի մասերի շփումից հողակցված մակերեսների հետ (խողովակներ, մարտկոցներ, սառնարաններ), քանի որ դա հանգեցնում է էլեկտրական ցնցումների ռիսկի մեծացմանը:

- Գործիքը մի ենթարկեք անձրևի կամ խոնավության: Թաց գործիքները մեծացնում են էլեկտրական ցնցումների վտանգը:

- Մի հանեք գործիքի վարդակը սնուցման լարը քաշելով և մի տեղափոխեք գործիքը՝ սնուցման լարը բռնելով, քանի որ դա կվնասի այն:

- Համոզվեք, որ հոսանքի մալուխը խճճված չէ: Հոսանքի լարը հեռու պահեք ջեռուցիչներից, սուր եզրերից, յուղից և շարժվող մասերից, որոնք կարող են վնասել այն:

-Էլեկտրական գործիքը դրսում օգտագործելիս օգտագործեք համապատասխան երկարացման լարը, որը հարմար է այդ նպատակների համար:

- Բարձր խոնավությամբ վայրերում էլեկտրական գործիք օգտագործելիս այն միացրեք ցանցին պաշտպանիչ հոսանքի սարքի միջոցով (առավելագույն արտահոսքի հոսանք 30 մԱ) համապատասխան անվանական արժեքով:

Անձնական անվտանգություն

- Մի աշխատեք էլեկտրական գործիքներով, երբ հոգևած եք, ակոհոլիկ ազդեցության տակ կամ դեղորայք ընդունելիս, որոնք նվազեցնում են ուշադրության կենտրոնացումը:

- Օգտագործեք անձնական պաշտպանիչ սարքավորումներ (ակնոցներ, ականջակալներ, շնչառական սարքեր, պաշտպանիչ կոշիկներ և հագուստ):

- Պատահաբար մի միացրեք գործիքը: Էլեկտրական գործիքը ցանցին միացնելուց առաջ կամ մարտկոցը միացնելուց առաջ համոզվեք, որ գործիքի անջատիչը գտնվում է անջատված վիճակում:

- Էլեկտրական գործիքը էլեկտրամատակարարմանը միացնելուց առաջ հեռացրեք բոլոր կարգավորիչ գործիքներն ու պտուտակաբանալիները: Կարգավորող գործիքը և պտուտակաբանալիները, որոնք մնացել են գործիքի վրա, գործիքը միացնելիս կարող են վնասվածք պատճառել:

- Էլեկտրական գործիքը օգտագործելիս պահպանել կայուն դիրք: Սանդուղք (սանդուղք) օգտագործելիս համոզվեք, որ այն ապահով կերպով ամրացված է: Հնարավորության դեպքում աշխատեք օգնականի հետ, որը կարող է ապահովագրել ձեզ:

- Հագնվիր պատշաճ կերպով: Մի հագեք լայն հագուստ կամ զարդեր: Ձեր մազերը, հագուստը և ձեռնոցները պահեք գործիքի պտտվող մասերից անվտանգ հեռավորության վրա:

- Եթե գործիքն ապահովված է փոշեկուլի միացման սարքերով, օգտագործեք դրանք: Դա կօգնի նվազեցնել փոշու ավելացման հետ կապված վնասվածքների ռիսկը, ինչպես նաև կբարձրացնի էլեկտրական գործիքների հետ աշխատելու ճշգրտությունը:

Անվտանգության լրացուցիչ կանոններ սրային սղոցների համար:

Խստորեն հետևեք անվտանգության կանոններին՝ անկախ այս գործիքի հետ աշխատելու փորձից:

- Եթե աշխատանքը կատարելիս վտանգ կա, որ կտրող գործիքը կարող է շփվել թաքնված էլեկտրազծերի կամ սեփական հոսանքի լարի հետ, էլեկտրական գործիքը պահեք հատուկ նախազգծված մեկուսացված մակերեսների ետևում: Լարման տակ գտնվող մետաղալարի հետ շփումը կհանգեցնի օպերատորի էլեկտրական ցնցմանը:

- Օգտագործեք սեղմակներ և այլ հարմարանքներ՝ կտրված կտորը ամրացնելու համար: Երբեք մի պահեք սղոցվող կտորը ձեր ձեռքերում կամ սեղմեք այն ձեր մարմնին:

- Միշտ օգտագործեք անվտանգության ակնոցներ կամ վահան: Սովորական կամ արևային ակնոցները անվտանգության ակնոցներ չեն:

- Խուսափեք կտրող գործիքը մեխերի վրա դնելուց: Նախքան աշխատանքը սկսելը, ստուգեք աշխատանքային դերալը և համոզվեք, որ մեխեր չկան:

- Օգտագործեք գործիքը՝ ըստ դրա տեխնիկական բնութագրերի: Մի գերազանցեք գործիքի առավելագույն հնարավորությունները:

- Կտրումը կատարելուց առաջ ստուգեք աշխատանքային արտադրանքի

ներքևից ճիշտ բացերը, որպեսզի սայրը չկտրի հատակը, աշխատանքային սեղանը և այլն:

- Գործիքը ամուր պահեք:
- Անջատիչը միացնելուց առաջ համոզվեք, որ սայրը չի դիպչում դետալին:
- Ձեռքերը պահեք գործիքի շարժվող մասերից անվտանգ հեռավորության վրա:
- Գործիքը մի թողեք աշխատող: Միացրեք գործիքը միայն այն ժամանակ, երբ այն ձեր ձեռքերում է:

- Նախքան սղոցիկը գործիքից հանելը, միշտ անջատեք գործիքը ցանցից և սպասեք, որ սղոցիկը ամբողջությամբ կանգնի:

- Օգտագործելուց անմիջապես հետո մի դիպչեք սղոցիկին կամ մշակվող հատվածին. դրանք կարող են շատ տաք լինել և այրել ձեր մաշկը:

- Մի շահագործեք գործիքը առանց բեռնվածության, եթե դա անհրաժեշտ չէ:
- Որոշ հումքեր կարող են պարունակել քիմիական նյութեր, որոնք կարող են թունավոր լինել:

Չգույշ եղեք, որպեսզի կանխեք փոշու ներշնչումը և մաշկի հետ շփումը: Հետևեք նյութերի մատակարարների կողմից տրված անվտանգության տվյալներին:

- Միշտ օգտագործեք համապատասխան փոշու դիմակ/ռեսպիրատոր՝ շնչառական համակարգը կտրված նյութերի փոշուց պաշտպանելու համար:

Սահմանային չափանիշներ

Ուշադրություն! Էլեկտրական գործիքի շահագործման ընթացքում կողմնակի աղմուկի, էլեկտրական մալուխի մեկուսացման վնասման, պատյանի մեխանիկական վնասման դեպքում պետք է անհապաղ անջատեք էլեկտրական գործիքը և դիմեք լիազորված սպասարկման կենտրոն՝ անսարքությունները վերացնելու համար:

3. ՏԵԽՆԻԿԱԿԱՆ ԲՆՈՒԹԱԳՐԵՐ

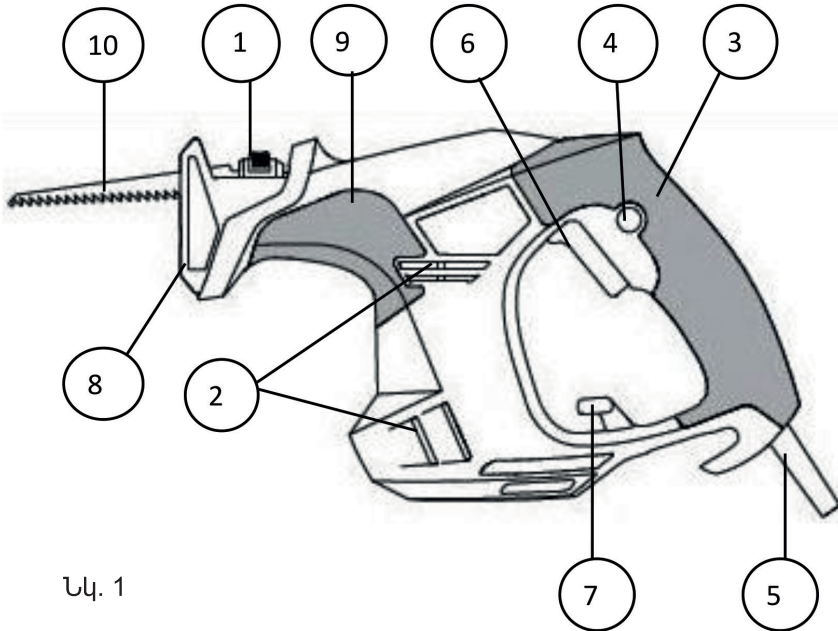
Աղյուսակ 1

Պարամետրեր		ՄԸ 0500
Կոդ		E2206.023.XX
Հզորություն, Վտ		500
Կտրվածքի առավելագույն հաստությունը, մմ	Փայտ	60
	Մետաղ	6
Սղոցի սայրի հարվածի հաճախականությունը, շարժ/րոպե		2350
Ցանցի լարումը, Վ		230
Ընդհանուր չափերը, մմ		290x75x175
Թաշը, կգ		1,7

4. ԿՈՍՊԵԿՏԱՎՈՐՈՒՄ

Սղոց	– 1 հատ
Սղոցի սայր փայտի վրա	– 1 հատ
Ապրանքի անձնագիր	– 1 հատ

5. ԿԱՌՈՒՑՎԱԾՔԻ ՆԿԱՐԱԳՐՈՒԹՅՈՒՆ



Նկ. 1

- 1 – արագ սեղման մեխանիզմ
- 2 – օդափոխման անցքեր
- 3 – հիմնական բռնակ
- 4 – անջատիչի ֆիքսատորի կոճակ
- 5 – էլեկտրական մալուխի ծայր
- 6 – շնիկավոր անջատիչ
- 7 – մալուխի ամրացման սարք
- 8 – օժանդակ սյունակալ
- 9 – լրացուցիչ բռնակ
- 10 – սղոցի սայր

6. ԱՇԽԱՏԱՆՔԻ ՆԱԽԱԴԱՏՐԱՍՏՈՒՄ

Միացում Էլեկտրական ցանցին

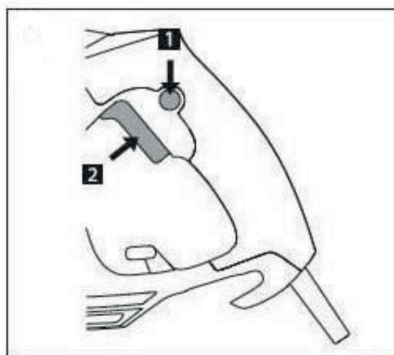
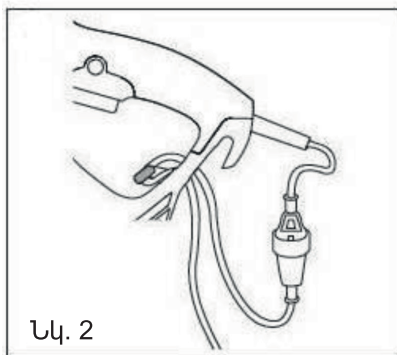
Հաշվի առեք Էլեկտրական ցանցի լարումը: Նախքան Էլեկտրական սարքը միացնելը, ստուգեք, թե արդյոք պարամետրերի աղյուսակի վրա նշված լարումը համապատասխանում է ցանցի լարմանը: Շինհրապարակներում, խոնավ միջավայրում, բաց երկնքի տակ և նմանատիպ շահագործման դեպքում Էլեկտրական սարքի միացումը Էլեկտրացանցին թույլատրվում է միայն 30 րոպե հետո:

Կախված կառուցվածքից, անհրաժեշտ է պատշաճ կերպով ամրացնել մալուխը (Նկ: 2)

Շնկավոր անջատիչ

Ուշադրություն! Նախքան գործիքը վարդակից միացնելը, միշտ ստուգեք, որ ձգանման անջատիչը պատշաճ կերպով աշխատում է և վերադառնում է «անջատված» դիրքի, եթե այն բաց թողնվի:

Սղոցը գործարկելու համար սեղմեք ձգանման անջատիչը 2 (Նկ. 2): Շարժիչը կանգնեցնելու համար բաց թողեք ձգանման անջատիչը: Շարունակական շահագործման անհրաժեշտության դեպքում սեղմեք ձգան անջատիչը, ապա սեղմեք ձգան 1-ի կողպման կոճակը (Նկ. 2): Գործիքը կողպված դիրքից դադարեցնելու համար ամբողջությամբ սեղմեք ձգանման անջատիչը, այնուհետև բաց թողեք այն:

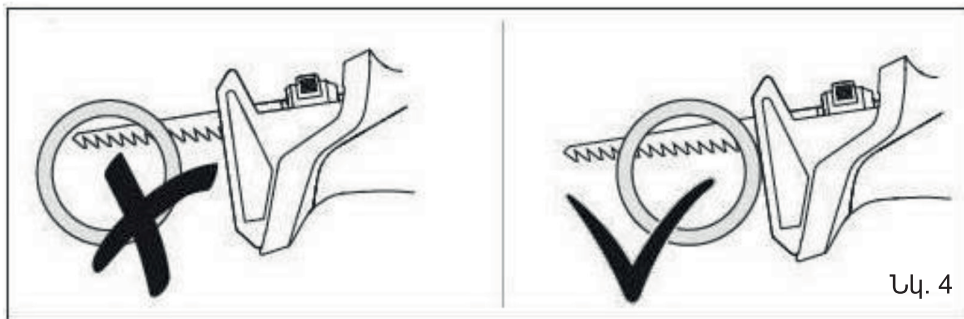
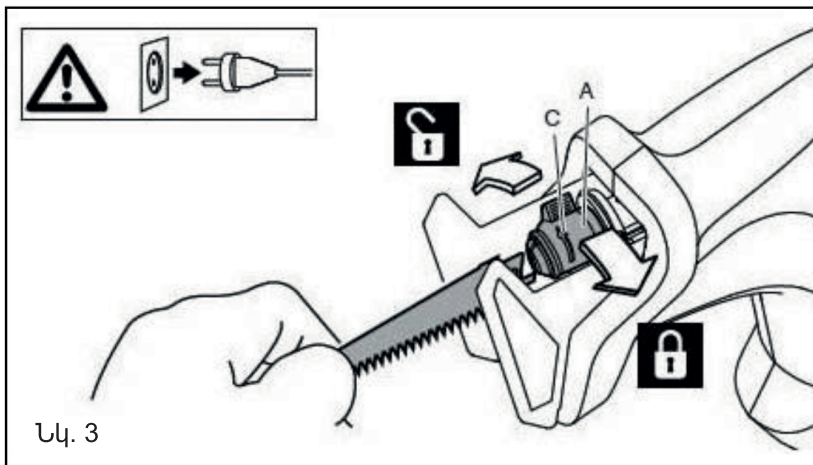


ԶԳՈՒՇԱՑՈՒՄ:

1. Սղոցի սայրը տեղադրելուց/ապամոնտաժելուց առաջ անջատեք ցանցային վարդակից:

2. Կտավը ապամոնտաժելու համար մեխանիզմի սպունգը տեղափոխեք «բաց» դիրքի, հանեք կտավը (Նկ. 3)

3. Մի տեղադրեք սղոցը սղոցի սայրը մոնտաժելու կամ փոխելու համար սնուցման մալուխի կտրվելուց պաշտպանության վրա, քանի որ հակառակ դեպքում վնասը հնարավոր է:



Աշխատանքի ընթացքում սղոցը պետք է ամուր սեղմվի նյութի դեմ, որպեսզի աջակցության սյունկալը շարունակաբար սեղմվի մշակվող նյութի դեմ: Սղոցված նյութը պետք է արգելափակվի, որպեսզի այն մի կողմ չթռչի (Այ.4):

ԶԳՈՒՇԱՑՈՒՄ:

Այն աշխատանքներում, որոնք կարող են առաջացնել առողջության համար վտանգավոր փոշի, պետք է օգտագործվեն համապատասխան փոշեկուլներ, շնչառական դիմակ և միանգամյա օգտագործման հագուստ:

ՎՏԱՆԳ:

Աշխատանքի ընթացքում էլեկտրական գործիքը պահեք մեկուսացված բռնող մակերեսների վրա, որտեղ գործիքը կարող է դիպչել թաքնված էլեկտրական լարերին կամ սեփական ցանցային մալուխին: Հաղորդիչ մետաղալարերի հետ շփումը կարող է լարում կիրառել մետաղական սարքերի վրա և հանգեցնել էլեկտրական հոսանքի հարվածի: Ուղիղ կտրվածքների կամ կոր կտրվածքների համար աջակցության սյունկալը ուժեղ սեղմվում է նյութի դեմ, որպեսզի աջակցության սյունկալը

շարունակաբար սեղմվի մշակվող կյուլթի դեմ (Նկ. 2)։ Միացնել մեքենան։ Օգտագործեք միայն սուր և սպասարկվող սղոցի շեղբեր։ Միատեսակ մատակարարման ճնշումը նվազեցնում է դժբախտ պատահարների վտանգը և խնայում մեքենան և սղոցի սայրը։ Միացնող մալուխ միշտ առաջնորդել մեքենայի հետևից։ Ոչ շատ կոշտ կյուլթերից պատրաստված կտավի վրա սուզվող սղոցի աշխատանքների համար, օրինակ., փայտ, պլաստմասսա, պլաստմասե խողովակներ կամ թեթև շինանյութեր, սղոցի սայրը կարող է կործանել ընկղմվել մակերեսի մեջ։ Օգտագործեք կարճ սղոցի բերան։

Տեղադրեք անջատված սղոցը աջակցության սյունկալի ստորին եզրով և սղոցի սայրի ծայրով տեղում կտրելու համար, միացրեք սղոցը և դանդաղ ընկղմեք սղոցի սայրը մակերեսի մեջ։ Ավելի կոշտ կյուլթերի վրա, օրինակ.. մետաղի վրա, սղոցման աշխատանքները սկսելու համար անցք արեք, որը պետք է համապատասխանի սղոցի սայրին։

7. ՇԱՅԱԳՈՐԾՈՒՄ

Եթե դուք պետք է կատարեք ուղիղ կամ ձևավոր կտրվածք ` սկսած կտորի եզրից, սղոցի սայրը հավասարեցրեք կտրվածքի գծի երկայնքով։ Մինչև սղոցը շփվի մասի հետ, այն ամուր պահեք բռնակից ` սեղմելով անջատիչը։ Դրանից հետո սղոցը վարեք կտրվածքի գծի երկայնքով։ Որպեսզի թրթռումը նվազագույն լինի, շեշտը պետք է անընդհատ սեղմված մնա մասի դեմ։

Գործիքը շատ դանդաղ առաջ մղեք կորերը կտրելիս կամ ուղղահայաց շարժվելիս։ Եթե գործիքին ուժ է գործադրվում, դա կարող է հանգեցնել աղավաղված մակերեսի տեսքին և վնասել ֆայրը։

Աշխատանքը սկսելու համար միացրեք գործիքը, երբ սղոցը ոչ մի բանի չի դիպչում և սպասեք, մինչև սղոցը հասնի ամբողջ արագությանը։ Այնուհետև ներբանը դրեք մշակվող կտորի վրա և դանդաղ շարժեք գործիքը առաջ ` նախապես գծված կտրվածքի գծի երկայնքով։

Ներքին կտրվածքների համար, առանց եզրից նախնական կտրվածքի, նախ անց փորեք սղոցի լայնության կամ ավելին։ Տեղադրեք սղուցը այս անցքի մեջ ` կտրումը սկսելու համար։

8. ՏԵԽՆԻԿԱԿԱՆ ՄՊԱՍԱՐԿՈՒՄ

Ուշադրություն! Տեխնիկական սպասարկումից առաջ ստուգեք, որ էլեկտրական գործիքը անջատված է ցանցից։

Սղոցի շեղբերները սպասարկման ենթակա չեն։ Շարժիչային մեխանիզմը անընդհատ աշխատում է յուղի մեջ, հետևաբար, ինքնուրույն չի պահանջում լրացուցիչ քսում։

- Ամեն անգամ, երբ աշխատանքն ավարտվում է, խորհուրդ է տրվում մաքրել գործիքի կորպուսը և օդափոխման անցքերը կեղտից և փոշուց փափուկ կտորով կամ անձեռոցիկով: Կայուն աղտոտումը խորհուրդ է տրվում վերացնել օճառի ջրի մեջ թաթախված փափուկ կտորի օգնությամբ: Աղտոտիչները վերացնելու համար անընդունելի է օգտագործել լուծիչներ՝ բենզին, սպիրտ և այլն: Լուծիչների օգտագործումը կարող է հանգեցնել գործիքի կորպուսի վնասմանը:

- Գործիքի անվտանգությունն ու հուսալիությունն ապահովելու համար վերանորոգումը կամ ճշգրտումը պետք է իրականացվի մասնագիտացված սպասարկման կենտրոններում:

Գործիքի անվտանգությունն ու հուսալիությունը ապահովելու համար ածուխի խոզանակների վերանորոգումը, ստուգումը և փոխարինումը և ցանկացած այլ տեխնիկական սպասարկման կամ ճշգրտման աշխատանքներ պետք է իրականացվեն Elitech-ի մասնագիտացված սպասարկման կենտրոններում օգտագործելով օրիգինալ պահեստամասեր:

9. ՀՆԱՐԱՎՈՐ ԱՆՍԱՐՔՈՒԹՅՈՒՆՆԵՐ ԵՎ ԴՐԱՆՑ ՎԵՐԱՑՄԱՆ ՄԵԹՈՂՆԵՐԸ

Աղյուսակ 2

Անսարքություն	Հնարավոր պատճառը	Վերացման գործողություններ
Սղոցման ցածր արագություն	1. Սղոցը բթացել է 2. Սղոցը հարմար չէ այս կյուբի հետ աշխատելու համար	1. Փոխարինեք սղոցը 2. Ընտրեք սղոցի ճիշտ տեսակը այս կյուբի հետ աշխատելու համար
Էլեկտրական շարժիչը գերտաքանում է	1. Շարունակական աշխատանք անդադար ռեժիմով	1. Գործիքը շահագործեք կրկնվող-կարճաժամկետ ռեժիմով
Էլեկտրական շարժիչը չի գործարկվում	1. Ստուգումը չի մատակարարվում, քանի որ ցանցի անջատիչը բաց է 2. Անսարք անջատիչ 3. Էլեկտրական ցանցում լարումը բացակայում է	1. Միացրեք հոսանքի անջատիչը 2. Կապվեք սպասարկման կենտրոնի հետ 3. Ստուգեք էլեկտրական ցանցի լարումը

10. ՓՈԽԱԴՐՈՒՄ և ՊԱՅԵՍԱՎՈՐՈՒՄ

Փոխադրում

Արտադրողի փաթեթավորման մեջ արտադրանքը կարող է տեղափոխվել բոլոր տեսակի փակ տրանսպորտով՝ մինուս 50-ից պլուս 50 °C օդի ջերմաստիճանում և մինչև 80% հարաբերական խոնավության պայմաններում (պլուս 25°C ջերմաստիճանում)՝ այս տեսակի տրանսպորտի վրա գործող ապրանքների փոխադրման կանոններին համապատասխան:

Ապրանքը, ինչպես նաև տրանսպորտային միջոցը վնասելուց խուսափելու համար, երկար հեռավորությունների վրա և (կամ) անհարթ ճանապարհներով տեղափոխելիս ապրանքը պետք է ամրացվի: Խորհուրդ է տրվում ապրանքը տեղափոխել բնօրինակ փաթեթավորմամբ:

Պահեստավորում

Ապրանքը պետք է պահվի արտադրողի փաթեթավորման մեջ ջեռուցվող օդափոխվող սենյակում՝ պլուս 5-ից պլուս 40°C ջերմաստիճանում և մինչև 80% հարաբերական խոնավության պայմաններում (պլուս 25°C ջերմաստիճանում):

11. ՕՏԱՐՈՒՄ

Մի նետեք ապրանքը և դրա բաղադրիչները կենցաղային աղբի հետ միասին: Օտարեք արտադրանքը արդյունաբերական թափոնների հեռացման գործող կանոնակարգերի համաձայն:

12. ԾԱՌԱՅՈՒԹՅԱՆ ԺԱՄԿԵՏ

Ապրանքը պատկանում է կենցաղային դասին: Ծառայության ժամկետը 5 տարի է:

13. ՏՎՅԱԼՆԵՐ ԱՐՏԱԴՐՈՂԻ, ՆԵՐՄՈՒԾՈՂԻ և ՎԿԱՅԱԳՐԻ ՄԱՍԻՆ

Արտադրողի, ներմուծողի, պաշտոնական ներկայացուցչի մասին տվյալները, հավաստագրի կամ հայտարարագրի մասին տեղեկությունները, ինչպես նաև արտադրության ամսաթվի մասին տեղեկությունները գտնվում են ապրանքի անձնագրի թիվ 1 հավելվածում:

14. ԵՐԱՇԽԻՔԱՅԻՆ ՊԱՐՏԱՎՈՐՈՒԹՅՈՒՆՆԵՐ

Ապրանքի երաշխիքային ժամկետը սպառողին վաճառելու օրվանից 24 ամիս է:

Գործիքի և բաղադրիչների ծառայության ժամկետը սահմանվում է արտադրողի կողմից և նշված է արտադրանքի անձնագրում:

Երաշխիքային ժամանակահատվածում գնորդն իրավունք ունի անվճար վերանորոգել անսարքությունները, որոնք առաջացել են արտադրական թերությունների հետևանքով: Ապրանքի վերանորոգումը և փորձաքննությունը, եթե թերություն է հայտնաբերվել, իրականացվում է միայն լիազորված սպասարկման կենտրոններում, որոնց ընթացիկ ցանկը կարող եք գտնել <https://elitech-tools.ru/sections/service> կայքում:

Երաշխիքային վերանորոգումն իրականացվում է գնման փաստաթղթի և երաշխիքային քարտի ներկայացմամբ, իսկ երաշխիքի բացակայության դեպքում երաշխիքի մեկնարկի ամսաթիվը հաշվարկվում է ապրանքի արտադրության օրվանից:

Երաշխիքով փոխարինված մասերը դառնում են արտադրամասի սեփականությունը:

Երաշխիքային սպասարկումը չի տարածվում այն ապրանքների վրա, որոնց թերությունները առաջացել են հետևյալ պատճառներով.

- արտադրանքի շահագործումը անսարքության նշաններով (աղմուկի ավելացում, թրթռում, ուժեղ ջեռուցում, անհավասար պտույտ, հոսանքի կորուստ, դանդաղում, ուժեղ կայծ, այրվող հոտ, անսովոր արտանետում);

- մեխանիկական վնաս (ճաքեր, քեծվածքներ, փորվածքներ, դեֆորմացիաներ և այլն);

- մետաղական մասերի կոռոզիայի ժամանակ, ագրեսիվ միջավայրի, բարձր ջերմաստիճանի կամ այլ արտաքին գործոնների ազդեցության հետևանքով առաջացած վնաս;

- ներքին կամ արտաքին ծանր աղտոտման, օտար առարկաների և հեղուկների, նյութերի և նյութերի ներթափանցում արտադրանքի մեջ, օդափոխման խողովակների (անցքերի), յուղի ալիքների խցանման հետևանքով առաջացած վնասը, ինչպես նաև գերտաքացումից, ոչ պատշաճ պահպանման, ոչ պատշաճ սպասարկման հետևանքով առաջացած վնասը;

- մղման, քսման, փոխանցման դետալների և նյութերի բնական մաշվածություն;

- ժամաչափի խախտում կամ վնասում:

- գերբեռնվածություն կամ չարաշահում: Սարքի ծանրաբեռնվածության անվերապահ նշանները ներառում են (բայց չսահմանափակվելով) տրանսֆորմատորի ուլորումը, մասերի, արտադրանքի բաղադրիչների կամ էլեկտրական շարժիչի լարերի դեֆորմացիան կամ հալվելը բարձր ջերմաստիճանի ազդեցության տակ, ինչպես նաև այս սարքի վարկանիշների աղյուսակում նշված էլեկտրական ցանցի պարամետրերի անհամապատասխանության պատճառով;

- Փոխարինելի սարքերի խափանում (ճղոցներ, շղթաներ, անվադողեր, վարդակներ, սկավառակներ, խոզանակի դանակներ, սիզամարգերի հնձիչներ և

հարմարանքներ, ձկնորսական լարեր և հարմարվողական գլուխներ, պաշտպանիչ ծածկոցներ, մարտկոցներ, կայծային մոմեր, վառելիքի և օդի գտիչներ, գոտիներ, սղոցներ, պտուտակներ, կոլեկտորներ, եռակցման ծայրեր, խողովակներ, ատրճանակներ և ճնշման լվացման մեքենաների վարողակներ, լարվածության և ամրացման տարրեր (պտուտակներ, ընկույզներ, եզրեր, օդային գտիչներ և այլն), ինչպես նաև արտադրանքի անսարքություններ, որոնք առաջացել են այս տեսակի մաշվածությունից;

- վառելիքի խառնուրդի բաղադրության և որակի պահանջներին չհամապատասխանելը, ինչը հանգեցրել է միացի խմբի խափանման (միացի օդակի առաջացում և/կամ քերծվածքների և ճաքերի առկայություն միացի և միացի ներքին մակերեսի վրա, միացնող գավազանի և միացային քորոցի օժանդակ առանցքակալների ոչնչացում կամ հալում);

- կոմպրեսորների, 4 հարվածային շարժիչների բեռնախցիկում յուղի անբավարար քանակություն կամ յուղի տեսակի անհամապատասխանություն (միացնող ձողի, ծնկածողի վրա քերծվածքների և ճաքերի առկայություն, նույնիսկ եթե կա յուղիի մակարդակի ցուցիչ);

- Սպառվող և մաշված մասերի, փոխարինվող սարքերի և բաղադրիչների խափանումը (մեկնարկիչներ, շարժիչ շարժակներ, ուղղորդող գլանափաթեթներ, շարժիչ գոտիներ, անիվներ, ռետինե շոկի կլանիչներ, կնիքներ, յուղի կնիքներ, արգելակման ժապավեն, պաշտպանիչ ծածկոցներ, բռնկման էլեկտրոդներ, ջերմագույգեր, ճիրաններ, քսանյութեր, ածխածնային խոզանակներ, շարժական պտուտակներ, եռակցման ջահեր (վարողակներ, ծայրեր և ուղեցույցներ), տակառներ, ճնշման լվացման փականներ և այլն), ինչպես նաև արտադրանքի խափանումները, որոնք առաջացել են այս տեսակի մաշվածության հետևանքով ;

- միջամտություն ամրացումների, կնիքների, պաշտպանիչ կաչոն ակտակների և այլ անցքերի վնասմանը;

Երաշխիքը չի ներառում.

- ապրանքի վրա,որի դիզայնում կատարվել են միջամտություններ և փոփոխություններ ;

- Կենցաղային նշանակության արտադրատեսակների համար, որոնք օգտագործվում են ձեռնարկատիրական գործունեության կամ մասնագիտական, արդյունաբերական նպատակներով (ըստ շահագործման ձեռնարկում նշված նպատակի);

- Արտադրանքի պրոֆիլակտիկ և տեխնիկական սպասարկման ծառայությունների համար (քում, լվացում, մաքրում, ճշգրտում և այլն);

- Արտադրանքի անսարքությունները, որոնք առաջացել են ոչ օրիգինալ պարագաների,աքսեսուարների և պահեստամասերի օգտագործման հետևանքով;

ԵՐԱՇՆՏԻՔԻ ՔԱՐՏ

Ապրանքի անվանումը _____
Սողելը _____
Սողելի համարը _____
Թողարկման ամսաթիվը _____
Սերիալական համարը _____
Վաճառքի ամսաթիվը _____

Առևտրային կազմակերպության կնիքը



ԿՏՐՄԱՆ ԿՏՐՈՆ № _____
(յրացվում է սպասարկման կենտրոնի կողմից)

Ընդունման ամսաթիվը _____

Սպասարկման կենտրոն _____

Աշխատանքային պատվերի համարը _____

Թողարկման ամսաթիվը _____

Չաճախորդի ստորագրությունը _____

Սպասարկման կենտրոնի կնիք

ԿՏՐՄԱՆ ԿՏՐՈՆ № _____
(յրացվում է սպասարկման կենտրոնի կողմից)

Ընդունման ամսաթիվը _____

Սպասարկման կենտրոն _____

Աշխատանքային պատվերի համարը _____

Թողարկման ամսաթիվը _____

Չաճախորդի ստորագրությունը _____

Սպասարկման կենտրոնի կնիք

ԿՏՐՄԱՆ ԿՏՐՈՆ № _____
(յրացվում է սպասարկման կենտրոնի կողմից)

Ընդունման ամսաթիվը _____

Սպասարկման կենտրոն _____

Աշխատանքային պատվերի համարը _____

Թողարկման ամսաթիվը _____

Չաճախորդի ստորագրությունը _____

Սպասարկման կենտրոնի կնիք







8 800 100 51 57

**Номер круглосуточной бесплатной горячей линии по РФ.
Вся дополнительная информация о товаре и сервисных
центрах на сайте
elitech.ru**

8 800 100 51 57

**Сэрвісны центрНомер кругласутачнай бясплатнай гарачай лініі па РФ.
Уся дадатковая інфармацыя аб тавары і сэрвісных
цэнтры на сайце
elitech.ru**

8 800 100 51 57

**Ресей Федерациясындағы тәулік бойғы ақысыз сенім телефонының қыз-
мет көрсету орталығы.
Өнім және қызмет көрсету туралы барлық қосымша ақпарат
сайттағы орталықтарда
elitech.ru**

8 800 100 51 57

**Ռուսաստանի Դաշնությունում շուրջօրյա անվճար թեժ գծի համարը:
Ապրանքի և սպասարկման կենտրոնների մասին բոլոր լրացուցիչ
տեղեկությունները կայքում
elitech.ru**