

ELITECH[®]

ПАСПОРТ
ТРИММЕР АККУМУЛЯТОРНЫЙ
ELITECH

ТА 2038БВПК
(E1602.029.XX)



ПАШПАРТ
ТРИММЕР НА БАТАРЭЙКАХ ELITECH

ТӨЛҚҰЖАТ
БАТАРЕЯМЕН ЖҮРЕТІН ТРИММЕР ELITECH

ЕАС

RU

Паспорт изделия

4-25 Стр.

BY

Пашпарт вырабы

27-49 Старонка

KZ

Өнім паспорты

51-73 Бет

УВАЖАЕМЫЙ ПОКУПАТЕЛЬ!

Благодарим Вас за выбор продукции ELITECH! Настоятельно рекомендуем внимательно ознакомиться с содержанием данного Паспорта и тщательно соблюдать все рекомендации по мерам техники безопасности, эксплуатации и техническому обслуживанию оборудования. Содержащаяся в Паспорте информация основана на технических характеристиках, имеющихся на момент выпуска оборудования. Настоящий Паспорт содержит информацию, необходимую и достаточную для надежной и безопасной эксплуатации изделия. В связи с постоянной работой по совершенствованию изделия изготовитель оставляет за собой право на изменение его конструкции, не влияющее на надежность и безопасность эксплуатации, без дополнительного уведомления. В связи с этим технические характеристики, комплектация и внешний вид устройства может отличаться от описанного в паспорте приобретенного изделия.

Текущая и достоверная версия паспорта изделия общедоступна на сайте elitech.ru, в карточке модели

ВНИМАНИЕ! При покупке проверьте изделие на отсутствие механических повреждений. Проверьте комплектацию и ознакомьтесь с условиями гарантийного обслуживания.

Претензии по внешнему виду изделия, комплекту поставки и работоспособности оборудования рассматриваются на основании Закона РФ от 07.02.1992 N 2300-1 (ред. от 07.07.2025) «О защите прав потребителей», по отношению к технически сложным товарам.

СОДЕРЖАНИЕ

1. НАЗНАЧЕНИЕ	4
2. ПРАВИЛА ТЕХНИКИ БЕЗОПАСНОСТИ.....	4
3. ТЕХНИЧЕСКИЕ ХАРАКТЕРИСТИКИ.....	8
4. КОМПЛЕКТАЦИЯ.....	9
5. ОПИСАНИЕ КОНСТРУКЦИИ	10
6. ПОДГОТОВКА К РАБОТЕ	11
7. ЭКСПЛУАТАЦИЯ.....	15
8. ТЕХНИЧЕСКОЕ ОБСЛУЖИВАНИЕ	18
9.ВОЗМОЖНЫЕ НЕИСПРАВНОСТИ И МЕТОДЫ ИХ УСТРАНЕНИЯ	21
10. ТРАНСПОРТИРОВКА И ХРАНЕНИЕ.....	21
11. УТИЛИЗАЦИЯ	22
12. СРОК СЛУЖБЫ	22
13. ДАННЫЕ О ПРОИЗВОДИТЕЛЕ, ИМПОРТЕРЕ И СЕРТИФИКАТЕ	22
14. ГАРАНТИЙНЫЕ ОБЯЗАТЕЛЬСТВА.....	22

1. НАЗНАЧЕНИЕ

Триммер аккумуляторный предназначен для кошения вновь вырастающей и не переросшей травы на подготовленных участках с травяным покрытием, приусадебных и придомовых территорий.

Триммер рекомендуется эксплуатировать при температуре окружающей среды от +5°C до +35°C и относительной влажности воздуха не более 80%.

Запрещается использовать инструмент не по назначению, не предусмотренным производителем.

Режим работы триммера повторно-кратковременный: 15 минут работа / 10 минут отдых.

2. ПРАВИЛА ТЕХНИКИ БЕЗОПАСНОСТИ

- Вилка зарядного устройства аккумуляторных батарей должна соответствовать сетевой розетке. Убедитесь, что напряжение зарядного устройства соответствует напряжению в розетке.

- Не подвергайте инструмент и зарядное устройство воздействию дождя или влаги. Зарядка аккумулятора должна производиться в сухом помещении и при положительных температурах.

- Не погружайте аккумуляторную мойку в воду или другую жидкость – это может привести к короткому замыканию.

- Не вытаскивайте вилку зарядного устройства из розетки, дергая за шнур питания, и не переносите зарядное устройство, держа его за шнур питания, это приведет к его повреждению.

- Следите, чтобы электрокабель зарядного устройства не был запутан. Не располагайте электрокабель вблизи нагревательных приборов, острых краев, масла и движущихся деталей, которые могут привести к его повреждению.

- Не разбирайте аккумуляторную батарею.

- Не роняйте и не ударяйте сам инструмент и аккумуляторную батарею.

- Не замыкайте контакты аккумуляторной батареи между собой.

- Не храните аккумуляторные батареи с металлическими предметами, которые могут замкнуть контакты аккумулятора.

- Не допускайте попадания на аккумуляторный блок воды или дождя.

- Не храните аккумуляторные батареи в местах, где температура может достигать 50°C.

- Не бросайте аккумуляторные батареи в огонь. Они могут взорваться.

- Не выбрасывайте аккумуляторные батареи вместе с бытовым мусором. Утилизируйте аккумуляторные батареи согласно действующим правилам по утилизации промышленных отходов.

- Перед началом работы всегда проверяйте целостность конструкции инструмента, его органов управления и применяемых режущих аксессуаров (триммерной головки, ножа, диска, защитного кожуха), правильно ли собрана конструкция. Систематически проверяйте правильность установки и надежность крепления всех узлов и агрегатов.

- Все неисправные детали, компоненты и аксессуары должны быть заменены на новые. Используйте только оригинальные запасные части Elitech. Запрещается работать без защитного кожуха.

- Во время работы в радиусе 15м. не должно находиться посторонних лиц, особенно детей.

- К работе с триммером не допускаются лица, не достигшие 18 лет, а также лица в состоянии алкогольного или наркотического опьянения. Не рекомендуется работать с триммером в состоянии

- Работайте с триммером только в светлое время суток или при хорошем искусственном освещении.

- Не погружайте триммер в воду или другую жидкость – это может привести к коррозии деталей триммера и короткому замыканию электрической цепи. Используйте средства индивидуальной защиты (очки, наушники, защитная обувь и одежда.

- Запрещается работать с триммером в дождь.

- Перед регулировкой или сменой насадок отключайте аккумулятор от триммера.

- При работе с триммером сохраняйте устойчивое положение.

- Запрещается вносить изменения в конструкцию триммера. Ремонт необходимо производить только в авторизованных сервисных центрах Elitech с использованием оригинальных запасных частей.

- Используйте только оригинальные аксессуары Elitech.

Сервисное обслуживание

ВНИМАНИЕ!

Ремонт оборудования рекомендуется производить в авторизованном сервисном центре ELITECH, используя только оригинальные запасные части.

ВНИМАНИЕ!

Запрещено самостоятельно вносить изменения в конструкцию изделия. Производитель и поставщик снимает с себя ответственность за возникшие в результате этого последствия (травмы и повреждения изделия). Выход из строя изделия при внесении изменений в его конструкцию не является гарантийным случаем.

ВНИМАНИЕ!

Использование изделия в любых других целях, не предусмотренных настоящим паспортом, является нарушением условий безопасной эксплуатации и прекращает действие гарантийных обязательств поставщика. Производитель и поставщик не несут ответственности за повреждения, возникшие вследствие использования изделия не по назначению.

Выход из строя изделия при использовании не по назначению не является гарантийным случаем.

Критерии предельного состояния

Внимание! При возникновении посторонних шумов при работе изделия, повреждений корпуса аккумуляторной батареи, механических повреждений корпуса изделия необходимо немедленно выключить изделие и обратиться в авторизованный сервисный центр Elitech для устранения неисправностей.

	Изучите содержание Паспорта изделия.
	Используйте средства защиты органов зрения и слуха.
	Используйте защитные перчатки.
	Используйте специальную защитную обувь.
	Предварительно очистите обрабатываемый участок от посторонних предметов (камни, стекла, ветки и т.п.). Попав в зону вращающегося режущего аксессуара, посторонние предметы могут стать причиной травм и поломки оборудования.

	<p>Во время работы в радиусе 15 метров не должно находиться посторонних людей.</p>
	<p>Максимальная скорость вращения триммерной головки.</p>
	<p>Не допускайте попадания рук и ног в область вращающегося режущего аппарата.</p>
	<p>Будьте внимательны! При нарушении требований техники безопасности существует угроза поражения электрическим током!</p>
	<p>Аккумулятор и компоненты техники с электродвигателем не предназначены для утилизации с бытовым мусором. Сдайте их в специально оборудованные пункты приёма.</p>

3. ТЕХНИЧЕСКИЕ ХАРАКТЕРИСТИКИ

Таблица 1

ПАРАМЕТРЫ / МОДЕЛЬ	ТА 2038БВПК
Артикул	E1602.029.01
Напряжение, В / Тип аккумулятора	20 / Li-Ion, ELP
Мощность, Вт / тип двигателя	700 / Бесщеточный (BL)
Макс. скорость вращения, об/мин	4500/5200
Регулировка скорости	Есть, 2 поз.
Диаметр вылета корда, мм	380
Диаметр корда, мм / длина, м	2 / 4
Максимальный диаметр ножа (в комплекте не поставляется), мм	255
Тип триммерной головки	полуавтомат
Посадочный диаметр триммерной головки	M10x1.25мм, левая
Тип штанги	прямая, разборная
Тип рукоятки	петля с упором
Температура эксплуатации, °С	от +5 до +35
Уровень шума, дБ(А)	96
Масса (без аккумулятора и режущей оснастки), кг	2,5

4. КОМПЛЕКТАЦИЯ

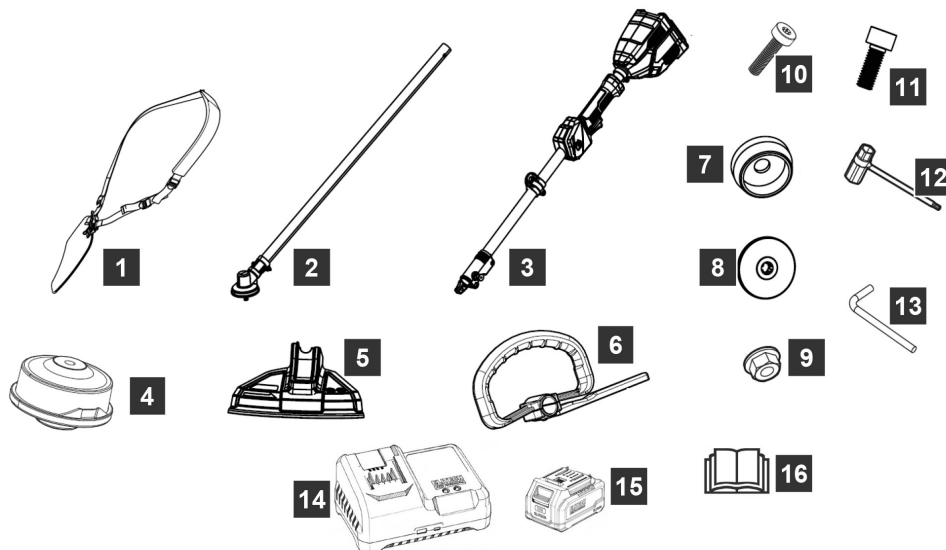


Рис. 1

1. Ремень наплечный (1 шт).
2. Штанга нижняя с редуктором (1 шт).
3. Штанга верхняя с мотором (1шт).
4. Триммерная головка (1 шт).
5. Кожух защитный (1шт).
6. Рукоятка дополнительная (1шт).
7. Чашка опорная (1шт).
8. Фланец (1шт).
9. Гайка крепежная для диска (1шт).
10. Винт крепления дополнительной рукоятки (4шт).
11. Винт крепления кожуха защитного (1шт).
12. Ключ комбинированный (1шт).
13. Ключ шестигранный (1шт).
14. Зарядное устройство ЗУ 1220 (E0911.019.00), 4,0А (1шт).
15. Аккумуляторная батарея 20В/4Ач, АКБ 2040С (E0911.052.00) (1шт).
16. Паспорт (1шт).

Примечание! Комплектация изделия может быть изменена без предварительного уведомления!

Внимание! На дополнительные расходные аксессуары и вспомогательные инструменты, поставляемые в комплекте (ключи, отвёртки, канистры, фильтры, воронки, свечи зажигания и т.д.) гарантийные обязательства не распространяются.

Претензии по внешнему виду изделия, комплекту поставки и работоспособности оборудования рассматриваются на основании Закона РФ от 07.02.1992 N 2300-1 (ред. от 07.07.2025) «О защите прав потребителей», по отношению к технически сложным товарам.

5. ОПИСАНИЕ КОНСТРУКЦИИ

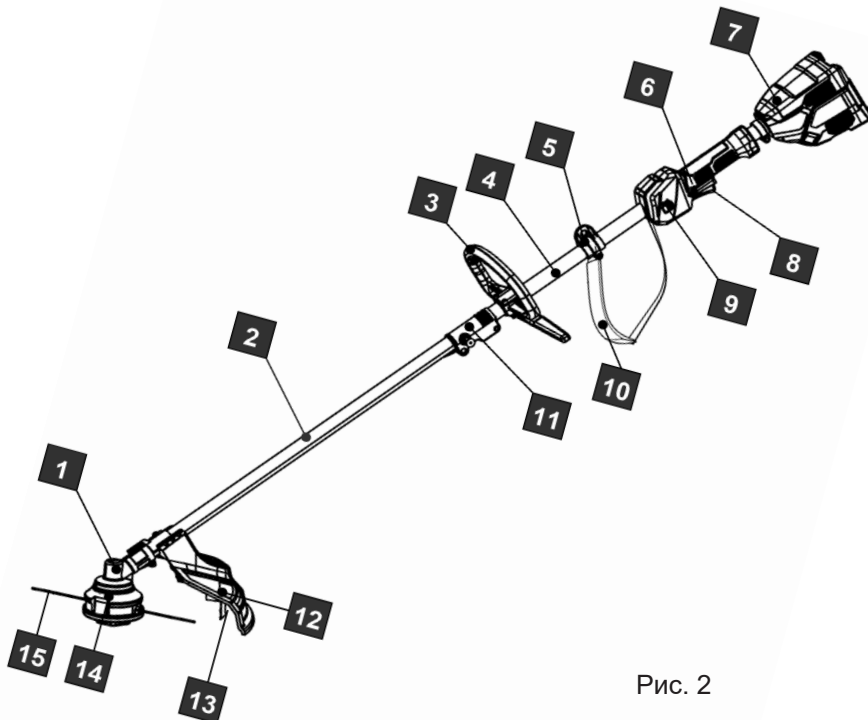


Рис. 2

1. Нижний редуктор.
2. Штанга нижняя.
3. Рукоятка дополнительная.
4. Штанга верхняя.
5. Проушина для наплечного ремня.
6. Кнопка разблокировки клавиши включения.
7. BL мотор.
8. Клавиша включения (выключатель).
9. Переключатель скорости вращения.
10. Наплечный ремень.
11. Муфта вала соединительная.
12. Кожух защитный.
13. Нож защитного кожуха.
14. Триммерная головка.
15. Корд.

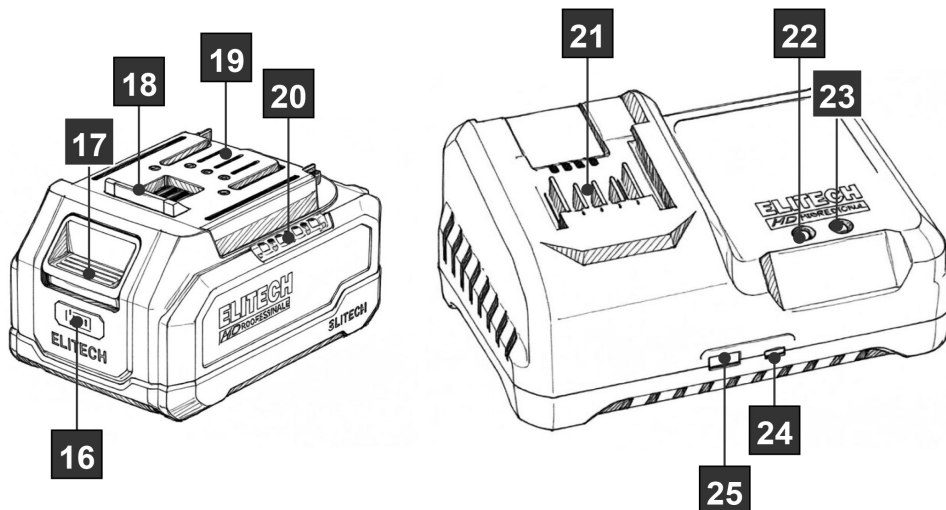


Рис. 3

- 16. Кнопка проверки уровня заряда аккумулятора.
- 17. Кнопка разблокировки аккумулятора.
- 18. Защёлка аккумулятора.
- 19. Разъём аккумуляторной батареи.
- 20. Индикатор уровня заряда
- 21. Разъём для установки аккумулятора.
- 22. Индикатор включения в сеть и окончания зарядки.
- 23. Индикатор процесса зарядки.
- 24. Разъём USB Type-C.
- 25. Разъём USB.

6. ПОДГОТОВКА К РАБОТЕ

ВНИМАНИЕ!

Извлеките триммер из упаковки, проверьте комплектацию и отсутствие механических повреждений.

ВНИМАНИЕ!

При сборке аккумулятор должен быть отключен от триммера.

6.1. Сборка

Соедините две половины штанги. Для этого ослабьте винт-барашек (поз. 1) крепления соединительной муфты, вытяните фиксирующий штифт (поз. 2) и вставьте нижнюю половину штанги в соединительную муфту. Отпустите фиксирующий штифт и вставьте до конца нижнюю штангу, чтобы фиксирующий штифт вошел в отверстие в нижней штанге (до щелчка). Затяните винт-барашек (рис.4).

Установите дополнительную рукоятку на верхнюю штангу и закрепите ее четырьмя винтами (рис. 5).

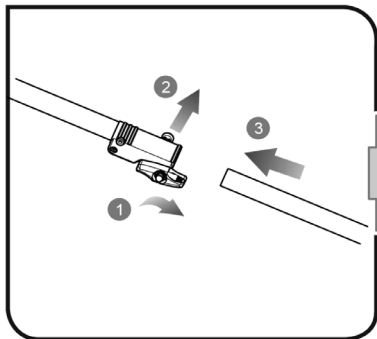


Рис. 4

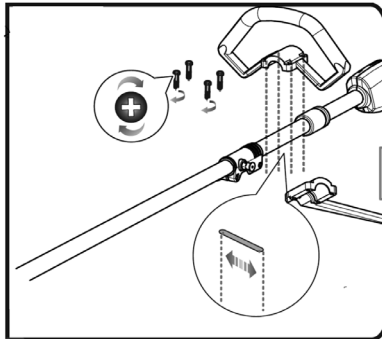


Рис. 5

Установите на нижнюю штангу защитный кожух, как показано на рисунке 6. Вставьте один край скобы крепления кожуха в паз на кожухе (поз. 1), а другой край скобы прикрутите винтом (поз. 2).

6.2. Установка триммерной головки (рис. 6)

Установите на редуктор внутренний фланец (поз. 4, рис. 6). Вставьте в стопорное отверстие редуктора штифт и установите триммерную головку, закручивая ее против часовой стрелки (левая резьба).

Снимите с обрезающего ножа кожуха защитный чехол.

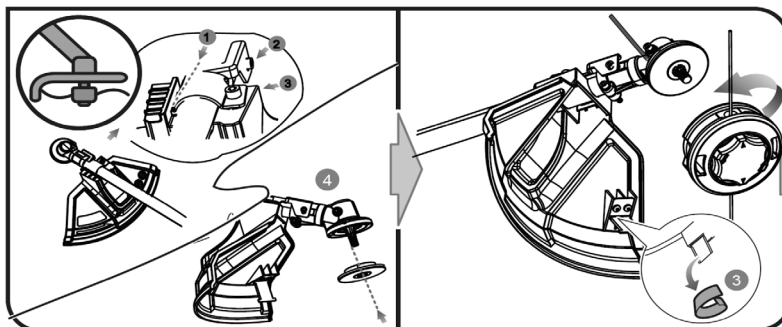


Рис. 6

6.3. Установка ножа (в комплект не входит)

Примечание!

Нож в комплект поставки не входит. Для установки отдельно приобретённого ножа, используйте нижеприведенную инструкцию.

Установите на редуктор внутренний фланец. Установите на фланец нож, затем опорную чашку и зафиксируйте гайкой, закручивая ее против часовой стрелки (левая резьба). Предварительно застопорите вал от прокручивания штифтом, установив его в стопорное отверстие редуктора (рис. 7).

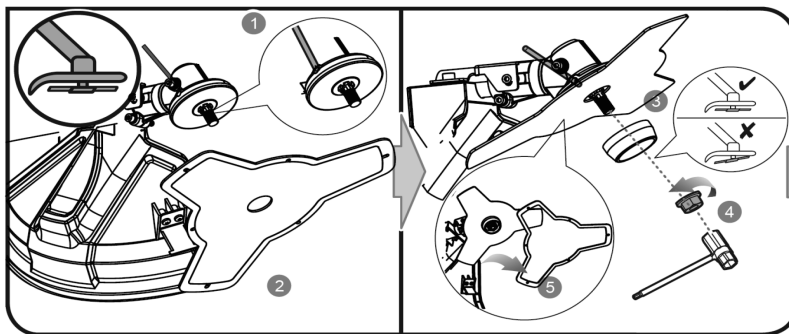


Рис. 7

6.4. Крепление наплечного ремня

Закрепите наплечный ремень в проушине на верхней штанге (рис. 8).

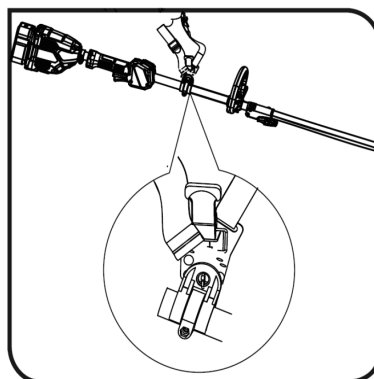


Рис. 8

6.5. Зарядка аккумулятора

ВНИМАНИЕ!

Новый аккумулятор заряжен не полностью. Перед первым использованием инструмента необходимо полностью зарядить аккумулятор.

Уровень заряда аккумулятора можно проверить кнопкой «16». Результат отображается индикатором «20», имеющим 4 светодиода (рис. 3). Количество светящихся светодиодов информирует об уровне заряда:

Таблица 2

Количество светящихся светодиодов	Уровень заряда
4 светодиода	от 75 % до 100 %
3 светодиода	от 50 % до 75 %
2 светодиода	от 25 % до 50 %
1 светодиод	от 0 % до 25 %
Ни один светодиод не светится	0 %

Для работы требуется полный заряд аккумулятора, т.к. при уменьшении уровня заряда снижается напряжение аккумулятора, уменьшается скорость, развиваемая двигателем, что приводит к уменьшению максимального крутящего момента.

Осуществляя различные манипуляции с аккумулятором, не касайтесь одновременно его полярно заряженных концов, так как за счет накопленной энергии возникнет разряд, который сокращает срок его работы.

Зарядка аккумулятора должна производиться при температуре от +4 до +25 °С. Аккумулятор оснащен датчиком температуры, который не позволит осуществлять заряд при температуре ниже 0 °С и выше +40 °С (в том числе слишком горячего аккумулятора после интенсивной работы).

Когда аккумулятор разряжен, инструмент отключается благодаря действию цепи защиты. Инструмент прекращает работу.

Подключите зарядное устройство к электросети 230В/50Гц. Индикатор включения в сеть на зарядном устройстве должен светиться зеленым цветом.

Вставьте аккумулятор в зарядное устройство. Если начался процесс заряда аккумулятора – зелёный индикатор погаснет, а индикатор процесса зарядки загорится красным цветом. Если после установки аккумулятора красный индикатор начал мигать, это означает, что в данный момент зарядка аккумулятора невозможна. **Причиной этого может быть:**

- Температура аккумулятора ниже 0 или выше 50 °С,
- Аккумулятор имеет внутреннее повреждение.

В первом случае нужно подождать некоторое время, чтобы температура аккумулятора нормализовалась. Во втором случае аккумулятор не пригоден к эксплуатации и подлежит утилизации.

После окончания процесса заряда правый индикатор (23) процесса заряда погаснет, а левый индикатор (22) вновь загорится зеленым цветом. Если в течение 30 минут после окончания зарядки аккумулятор не будет снят с зарядного устройства, левый индикатор (22) погаснет.

После полной зарядки аккумулятора (горит зеленый индикатор) отключите зарядное устройство от электросети и отсоедините аккумулятор от зарядного устройства.

Не оставляйте надолго аккумулятор на зарядном устройстве после окончания заряда. Это может послужить причиной снижения срока службы аккумулятора.

ВНИМАНИЕ!

Аккумуляторы на базе Li-Ion элементов должны храниться в заряженном виде (рекомендуется уровень заряда 30-50 %) при температуре от +4 до 25 °С. Хранение аккумуляторов в разряженном виде и при температуре ниже 0 °С может вывести их из строя. Данный вид поломки не подпадает под гарантийные обязательства.

ПРИМЕЧАНИЕ:

Время зарядки аккумулятора зависит от емкости аккумулятора и его состояния. Также на время зарядки влияет температура аккумулятора.

6.6. Установка и снятие аккумулятора

Вставьте аккумулятор в инструмент. Корпус аккумулятора и посадочное место в инструменте имеют такую форму, что установка возможна только в одном положении, салазки (направляющие выступы) на корпусе аккумулятора должны попасть в салазки (направляющие выступы) инструмента. Аккумулятор должен быть вставлен до конца, с характерным звуком сработавшей фиксирующей защелки.

Для снятия аккумулятора необходимо нажать кнопку разблокировки аккумулятора (п.17, рис. 2) и извлечь аккумулятор.

7. ЭКСПЛУАТАЦИЯ**7.1. Правила безопасной эксплуатации**

При эксплуатации триммера используйте средства индивидуальной защиты (очки или щиток, перчатки, резиновые сапоги или другую обувь с защищенным носком).

Запрещается эксплуатировать триммер без защитного кожуха.

Убедитесь в том, что в зоне работы отсутствуют посторонние предметы (осколки стекла, камни, ветки и т.д.).

Во время работы в радиусе 15 метров не должно быть посторонних людей и животных.

7.2. Положение пользователя во время работы

Перед началом работы отрегулируйте наплечный ремень.

Триммер нужно держать так, чтобы режущий элемент (триммерная головка, нож) был параллелен и как можно ближе к земле.

Триммер при работе необходимо держать двумя руками и занимать устойчивое положение.

7.3. Включение/выключение триммера

Установите аккумулятор в слот триммера (рис. 9)

Нажмите на кнопку разблокировки выключателя (1) и нажмите на выключатель (2) (рис. 10).

Для выключения триммера отпустите выключатель.

ВНИМАНИЕ!

При завершении работы с триммером отсоединяйте аккумулятор от триммера.

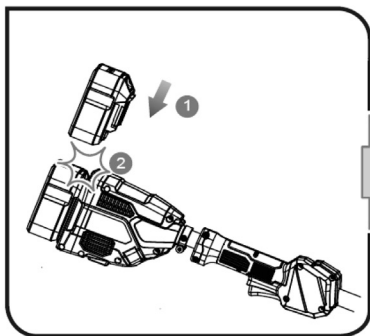


Рис. 9

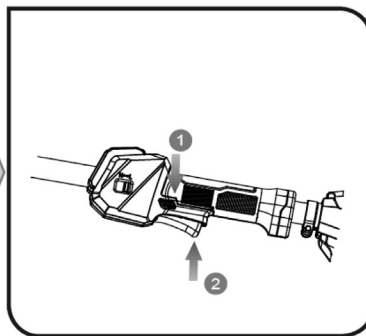


Рис. 10

7.4. Переключение скорости вращения (рис. 11)

Триммер имеет два режима скорости вращения. Выбор скорости вращения осуществляется переключателем (1) (рис. 11), который имеет два положения:

положение «Н» (5200 об/мин) – работа в этом режиме будет наиболее эффективной.

Положение «L» (4500 об/мин) – в этом режиме увеличивается время автономной работы на одном заряде аккумулятора (подходит для невысокой травы).

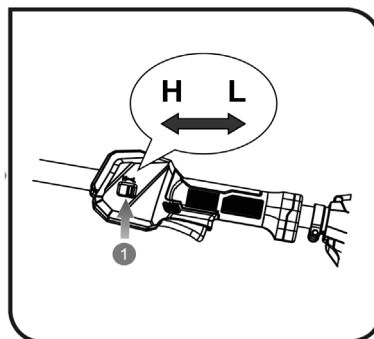


Рис. 11

7.5. Кошение травы

Для эффективного кошения травы необходимо соблюдать следующие условия:

- косить необходимо концом триммерного корда (особенно вдоль стен домов и заборов). Кошение всей длиной корда уменьшает эффективность работы и может привести к перегрузке двигателя;

- При кошении поворачивайтесь корпусом с права на лево;

- После поворота триммера обратно немного переместитесь вперед;

- Избегайте попадания скошенной травы на вал и вращающийся режущий аксессуар при движении инструмента в обе стороны;

- Во избежание преждевременного износа триммерного корда и перегрева двигателя кошение травы и кустарника высотой более 20 сантиметров следует производить в несколько проходов кордом или ножом (рис. 12, рис. 13).

- Для повышения эффективности кошение нужно производить при движении справа налево (в направлении вращения триммерного корда) (рис. 14). Скошенная трава при этом отбрасывается на скошенную поверхность;

- Не рекомендуется косить влажную траву.

На триммер, в зависимости от задач и условий, возможно устанавливать триммерную головку или нож.

Триммерная головка с кордом используется при кошении мягкой невысокой травы, а также в труднодоступных местах и рядом с препятствиями (около заборов, деревьев и др.)

Для полуавтоматического выпуска лески из триммерной головки необходимо на полных оборотах двигателя слегка ударить нижнюю кнопку головки о землю (рис. 15). Кнопка при нажатии приведёт в движение внутренний механизм и корд под действием центробежной силы выйдет из специальных отверстий крышки триммерной головки. Излишки корда автоматически обрежутся ножом, установленным на краю защитного кожуха (рис. 16).

3-лопастной нож (в комплектацию не входит) для травы может использоваться для кошения более грубой и переросшей травы, а также в местах, где преобладают растения с жестким стеблем (репейник и т.п.). Для продления срока эксплуатации ножа необходимо следить, чтобы крайние от центра точки на лопастях не стачивались (угол превращается в радиус). Нож, при снятии его с инструмента, может быть заточен плоским напильником с мелкой насечкой. Рекомендуется менять положение ножа, чтобы он стачивался равномерно.

ВНИМАНИЕ!

Максимальный диаметр ножа не должен превышать 255мм.

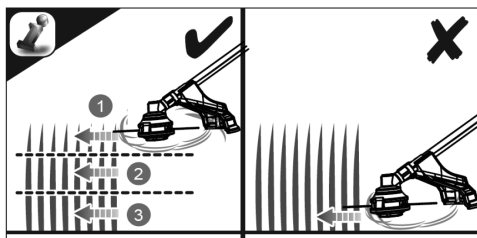


Рис. 12

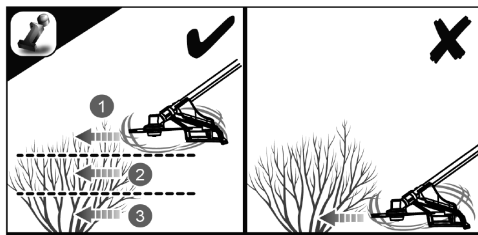


Рис. 13

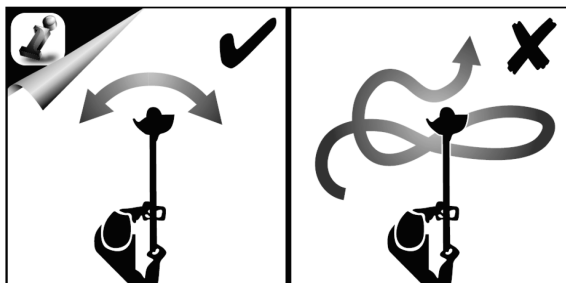


Рис. 14

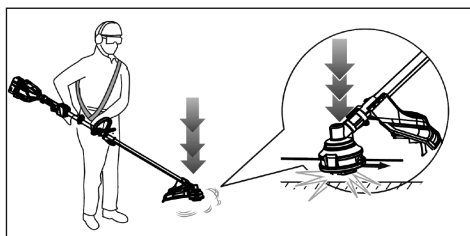


Рис. 15

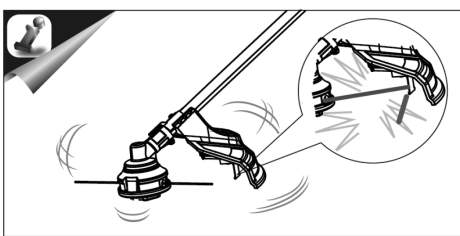


Рис. 16

8. ТЕХНИЧЕСКОЕ ОБСЛУЖИВАНИЕ

ВНИМАНИЕ!

Перед техническим обслуживанием убедитесь, что аккумулятор отключен от триммера.

8.1. Чистка

Каждый раз после работы рекомендуется очищать корпус триммера и вентиляционные отверстия от грязи и пыли мягкой кисточкой или сжатым воздухом (с давлением не более 2 атмосфер). Устойчивые загрязнения рекомендуется устранять при помощи мягкой влажной ткани, смоченной в мыльной воде. Недопустимо использовать для устранения загрязнений растворители: бензин, спирт и т.п. Применение растворителей может привести к повреждению корпуса триммера.

Для обеспечения безопасности и надежности триммера, ремонт или регулировку необходимо производить в авторизованных сервисных центрах Elitech с применением оригинальных запасных частей.

8.2. Намотка корда на катушку триммерной головки (рис. 17)

Примечание! В комплекте с триммером поставляется триммерная головка с функцией лёгкой заправки кордом (леской) без разбора корпуса. Оборудована полуавтоматической подачей корда и рассчитана на заправку кордом диаметром 2,0 мм и длиной до 4 метров.

При использовании другого типа триммерной головки метод намотки корда на катушку триммерной головки может отличаться от метода, описанного в данном пункте.

1. Совместите метки.

Поверните колпачок головки так, чтобы совпали метки на корпусе и крышке. Это обеспечит прямой канал сквозь шпульку.

2. Вставьте корд.

Введите выпрямленный отрезок корда в одно из внешних отверстий и протяните его насквозь. Корд должен выйти с противоположной стороны.

3. Выравнивание концов корда.

Выровняйте корд, чтобы оба конца были одинаковыми по длине.

4. Намотка.

Крутите крышку по часовой стрелке, придерживая корд. Корд наматывается на шпулю внутри корпуса. Оставьте свободные концы длиной 10–15 см.

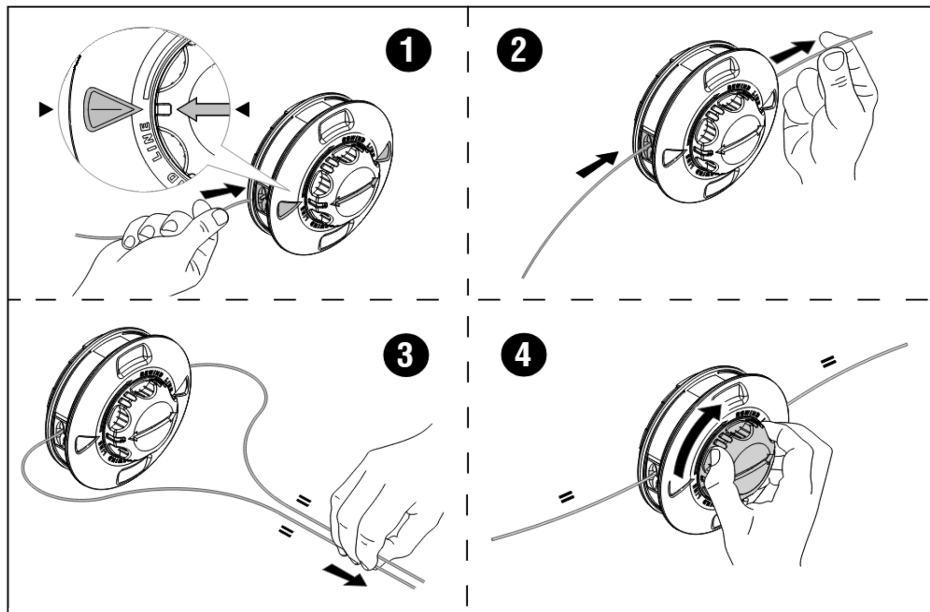


Рис. 17

8.3. Основные ошибки при замене корда:

- Слишком короткие концы. Не обеспечивают нужной центробежной силы для автоподачи. Это приводит к постоянной остановке работы и необходимости ручной корректировки.

- Перехлест и неравномерная намотка. Корд может заклинить внутри катушки. Механизм перестанет подавать леску, потребуется полная перемотка.

- Превышение допустимой длины намотки. Перегружает шпульку, снижает эффективность, увеличивает риск перегрева и расплавления корда.

- Использование лески неподходящего диаметра. Слишком толстый корд может застревать в каналах, слишком тонкий быстро изнашивается и рвется.

- Отсутствие или износ прижимной пружины. Корд начинает подаваться произвольно или вовсе перестает выходить, что нарушает работу триммера.

- Резкий износ отверстий на корпусе головки. Часто возникает при работе с дешевой катушкой или при попадании на твердые препятствия. Это приводит к обрыву лески во время покоса. Использование некачественной лески. При нагреве или ударе о препятствие такой корд слипается внутри шпульки, что блокирует его подачу. Чтобы избежать подобных проблем, рекомендуется применять только сертифицированную леску от проверенных производителей. Также важно следить за состоянием шпульки — сколы и задиры на бортиках могут быстро привести к заеданию и обрыву струны.

8.4. Обслуживание редуктора (рис. 18)

Раз в месяц необходимо проверять наличие смазки в редукторе. Для этого открутите ключом против часовой стрелки болт на корпусе редуктора. Проверьте через отверстие наличие смазки в редукторе. Если необходимо – добавьте с помощью шприца специальную смазку. Закрутите ключом болт редуктора. Корпус редуктора сделан из алюминия, поэтому не прилагайте большое усилие при фиксации болта во избежание повреждения резьбы.

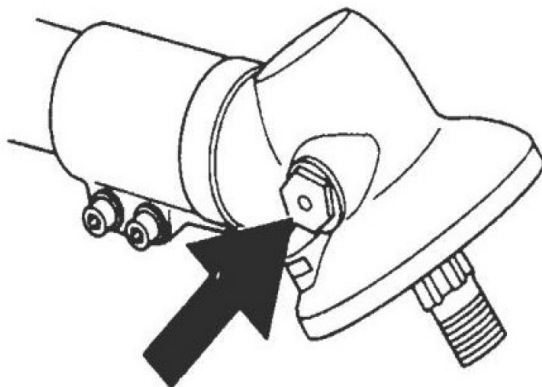


Рис. 18

9. ВОЗМОЖНЫЕ НЕИСПРАВНОСТИ И МЕТОДЫ ИХ УСТРАНЕНИЯ

Таблица 3

Неисправность	Возможная причина	Действия по устранению
Двигатель не запускается	Отсутствует питание от аккумулятора	Зарядите аккумулятор Проверьте плотность соединения аккумулятора и триммера.
	Триммерная головка забита травой	Очистите триммерную головку от травы
Триммерная головка не выпускает корд	Закончился корд	Заправьте в головку корд
	Заклинила шпуля	Проверьте правильность намотки корда или заправьте головку
	Головка забита травой	Очистите головку от травы
	Износились фиксирующие зубцы головки	Замените триммерную головку
Триммерная головка (нож) не вращается при запуске двигателя	Неправильно заправлен корд в шпулю	Разберите головку и заново заправьте корд в шпулю
	Неправильно собрана штанга	Разъедините штангу и заново соедините ее так, чтобы гибкие валы соединились

Если после выполнения описанных выше действий неполадки не исчезли, свяжитесь с специализированным сервисным центром ELITECH

10. ТРАНСПОРТИРОВКА И ХРАНЕНИЕ

Внимание! Перед транспортировкой или постановкой на хранение отсоедините аккумулятор от триммера. Зарядите аккумулятор на 30-50%.

Триммер в заводской упаковке можно транспортировать всеми видами крытого транспорта при температуре воздуха от - 50°C до +50°C и относительной влажности до 80 % (при температуре + 25°C) в соответствии с правилами перевозки грузов, действующими на данном виде транспорта.

Триммер должен храниться в заводской упаковке в отапливаемом вентилируемом помещении при температуре от +5°C до +40°C и относительной влажности до 80 % (при температуре + 25°C).

11. УТИЛИЗАЦИЯ

Не выбрасывайте триммер, его компоненты и элементы питания вместе с бытовым мусором. Утилизируйте триммер и элементы питания согласно действующим правилам по утилизации промышленных отходов.

12. СРОК СЛУЖБЫ

Изделие относится к бытовому классу. Срок службы 5 лет.

13. ДАННЫЕ О ПРОИЗВОДИТЕЛЕ, ИМПОРТЕРЕ И СЕРТИФИКАТЕ

Данные о производителе, импортере, официальном представителе, информация о сертификате или декларации, а также информация о дате производства, находится в приложении №1 к Паспорту изделия.

14. ГАРАНТИЙНЫЕ ОБЯЗАТЕЛЬСТВА

Гарантийный срок на изделие составляет 24 месяца с момента продажи Потребителю.

Срок службы изделия и комплектующих устанавливается производителем и указан в Паспорте.

В течение гарантийного срока покупатель имеет право на бесплатное устранение неисправностей, которые явились следствием производственных дефектов. Ремонт и экспертиза товара, при обнаружении недостатка, производится только в авторизованных сервисных центрах, актуальный перечень которых можно найти на сайте <https://elitech.ru>

Гарантийный ремонт производится по предъявлению документа приобретения и гарантийного талона, а при отсутствии - срок начала гарантии исчисляется со дня изготовления изделия.

Заменяемые по гарантии детали переходят в собственность мастерской.

Гарантийное обслуживание не распространяется на изделия, недостатки которых возникли вследствие:

- нарушения условий и правил эксплуатации, хранения и/или транспортировки изделия, а также при отсутствии или частичном отсутствии или повреждении маркировочного шильдика и/или серийного номера изделия;
- эксплуатации изделия с признаками неисправности (повышенный шум, вибрация, сильный нагрев, неравномерное вращение, потеря мощности, снижение оборотов, сильное искрение, запах гари, нехарактерный выхлоп);
- механических повреждений (трещин, сколов, вмятин, деформаций и т.д.);
- повреждений, вызванных воздействием агрессивных сред, высоких температур или иных внешних факторов, при коррозии металлических частей;

- повреждений, вызванных сильным внутренним или внешним загрязнением, попаданием в изделие инородных предметов и жидкостей, материалов и веществ, засорение вентиляционных каналов (отверстий), масляных каналов, а также повреждения, наступившие вследствие перегрева, неправильного хранения, ненадлежащего ухода;

- естественного износа упорных, трущихся, передаточных деталей и материалов,

- вмешательства в работу или повреждения счётчика моточасов.

- перегрузки или неправильной эксплуатации. К безусловным признакам перегрузки изделия относятся (но не ограничиваясь): появление цветов побежалости, одновременный выход из строя сопряженных или последовательных деталей, например ротора и статора, выход из строя шестерни редуктора и якоря, первичной обмотки трансформатора, деформация или оплавление деталей, узлов изделия, или проводов электродвигателя под действием высокой температуры, а также вследствие несоответствия параметров электросети указанному в таблице номиналов для данного изделия;

- выхода из строя сменных приспособлений и расходных аксессуаров, поставляемых в комплекте с изделием (звездочек, цепей, шин, форсунок, дисков, ножей кусторезов, газонокосилок и триммеров, лески и триммерных головок, защитных кожухов, аккумуляторов, свечей зажигания, топливных и воздушных фильтров, ремней, полотен, звездочек, цанг, сварочных наконечников, шлангов, пистолетов и насадок для моек высокого давления, элементов натяжения и крепления (болтов, гаек, фланцев), воздушных фильтров и т.п.), а также неисправности изделия, вызванные этими видами износа;

- несоблюдения требований к составу и качеству топливной смеси, повлекшему выход из строя поршневой группы (залегание поршневого кольца и/или наличие царапин и задиров на внутренней поверхности цилиндра и поверхности поршня, разрушение или оплавление опорных подшипников шатуна и поршневого пальца);

- недостаточного количества масла или не соответствием типа масла в картере у компрессоров, 4-х тактных двигателей (наличие царапин и задиров на шатуне, коленвалу, даже при наличии датчика уровня масла);

- выхода из строя расходных и быстроизнашивающихся деталей, сменных приспособлений и комплектующих (стартеры, приводные шестерни, направляющие ролики, приводные ремни, колеса, резиновые амортизаторы, уплотнители, сальники, лента тормоза, защитные кожухи, поджигающие электроды, термопары, сцепления, смазка, угольные щетки, ведущие звездочки, сварочная горелка (сопла, наконечники и направляющие каналы), стволы, клапана моек высокого давления, и т. п.), а так же на неисправности изделия, вызванные этими видами износа;

- вмешательства с повреждением шлицев крепежных элементов, пломб, защитных стикеров и т.п.;

Гарантия не распространяется:

- На изделие, в конструкцию которого были внесены изменения и дополнения;
- На изделия бытового назначения, используемые для предпринимательской деятельности или в профессиональных, промышленных целях (согласно назначению в паспорте изделия);
- На профилактическое и техническое обслуживание изделия (смазку, промывку, чистку, регулировку и т.д.);
- Неисправности изделия, возникшие вследствие использования принадлежностей, сопутствующих и запасных частей, которые не являются оригинальными.

ВНИМАНИЕ!

Доставка изделия в сервисный центр осуществляется силами покупателя и за его счёт.

ГАРАНТИЙНЫЙ ТАЛОН

Наименование изделия: _____

Модель: _____

Артикул модели: _____

Дата выпуска: _____

Серийный номер: _____

Дата продажи: _____

Штамп торговой организации:

С условиями гарантийного обслуживания ознакомлен.
Претензий по внешнему виду товара и комплекту поставки не имею.

_____ (Подпись покупателя)

ОТРЫВНОЙ ТАЛОН № _____
(заполняется сервисным центром)

Дата приемки _____

Сервисный центр _____

Номер заказ-наряда _____

Дата выдачи _____

Подпись клиента _____

Штамп сервисного центра

ОТРЫВНОЙ ТАЛОН № _____
(заполняется сервисным центром)

Дата приемки _____

Сервисный центр _____

Номер заказ-наряда _____

Дата выдачи _____

Подпись клиента _____

Штамп сервисного центра

ОТРЫВНОЙ ТАЛОН № _____
(заполняется сервисным центром)

Дата приемки _____

Сервисный центр _____

Номер заказ-наряда _____

Дата выдачи _____

Подпись клиента _____

Штамп сервисного центра



ШАНОЎНЫ ПАКУПНІК!

Дзякуем, што выбралі прадукцыю ELITECH! Мы настойліва рэкамендуем вам уважліва прачытаць гэты Пашпарт і строга прытрымлівацца ўсіх рэкамендацый адносна бяспекі, эксплуатацыі і абслугоўвання абсталявання. Інфармацыя, якая змяшчаецца ў гэтым Пашпарце, заснавана на тэхнічных характарыстыках, даступных на момант вытворчасці. Гэты Пашпарт змяшчае неабходную і дастатковую інфармацыю для надзейнай і бяспечнай эксплуатацыі прадукту.

У сувязі з пастаянным удасканаленнем прадукцыі вытворца пакідае за сабой права змяняць канструкцыю прадукцыі без папярэдняга паведамлення, пры ўмове, што такія змены не ўплываюць на надзейнасць і бяспеку прадукцыі. Таму тэхнічныя характарыстыкі, канфігурацыя і знешні выгляд прылады могуць адрознівацца ад апісаных у пашпарце набытай прадукцыі.

Актуальная і надзейная версія пашпарта на прадукт знаходзіцца ў адкрытым доступе на сайце elitech.ru у картцы мадэлі.

УВАГА! Пры набыцці праверце прадукт на наяўнасць механічных пашкоджанняў. Праверце канфігурацыю і азнаёмцеся з умовамі гарантыі.

Прэтэнзіі адносна знешняга выгляду прадукту, камплектацыі і прадукцыйнасці абсталявання разглядаюцца на падставе Закона Расійскай Федэрацыі ад 07.02.1992 г. № 2300-1 (рэд. ад 07.07.2025) «Аб абароне правоў спажывцоў» у дачыненні да тэхнічна складанай прадукцыі.

ЗМЕСТ

1. ПРЫЗНАЧЭННЕ.....	28
2. ПРАВИЛЫ БЯСПЕКІ.....	28
3. ТЭХНІЧНЫЯ ХАРАКТАРЫСТЫКІ	31
4. КАМПЛЕКТНАЯ ЎПАКОЎКА.....	32
5. АПІСАННЕ КАНСТРУКЦЫІ	33
6. ПАДРЫХТОЎКА ДА ВЫКАРЫСТАННЯ.....	34
7. ЭКСПЛУАТАЦЫЯ	38
8. ТЭХНІЧНАЕ АБСЛУГОЎВАННЕ.....	41
9. МАГЧЫМЫЯ ПАЛОМКІ І МЕТАДЫ ІХ УСУНЕННЯ	44
10. ТРАНСПАРТАВАННЕ І ЗАХОЎВАННЕ	44
11. УТЫЛІЗАЦЫЯ	45
12. ТЭРМІН СЛУЖБЫ	45
13. ІНФАРМАЦЫЯ ПРА ВЫТВОРЦУ, ІМПАРЦЁРА І СЕРТЫФІКАТ.....	45
14. ГАРАНТЫЙНЫЯ АБАВЯЗКІ	45

1. ПРЫЗНАЧЭННЕ

Акумулятарная трымерная машына прызначана для скашывання свежаа-дрослых і не зарослых траў на падрыхтаваных участках з травяным пакрыццём, садовых участках і ўчастках, прылеглых да будынкаў.

Рэкамендуецца выкарыстоўваць трымер пры тэмпературы навакольнага асяроддзя ад +5°C да +35°C і адноснай вільготнасці не больш за 80%.

Забараняецца выкарыстоўваць інструмент не па прызначэнні, вызначаным вытворцам.

Трымер працуе ў рэжыме паўторных кароткіх працягласцей: 15 хвілін працы / 10 хвілін адпачынку.

2. ПРАВІЛЫ БЯСПЕКІ

- Штэкер зарадной прылады павінен адпавядаць сеткавай разетцы. Пераканаўцеся, што напружанне зарадной прылады супадае з напружаннем разетки.

- Не падвргаіце інструмент і зарадную прыладу дожджу або вільгаці. Закідваць акумулятар неабходна ў сухім памяшканні пры станоўчай тэмпературы.

- Не апускайце акумулятарную шчотачку ў ваду ці іншыя вадкасці, бо гэта можа выклікаць кароткае замыканне.

- Не выцягвайце штэкер зарадкі з разетки, цягнучы за сілавы кабель, і не насіце зарадку, трымаючы яе за сілавы кабель, бо гэта можа яго пашкодзіць.

- Пераканаўцеся, што сеткавы кабель зарадкі не заблытаны. Не кладзіце сеткавы кабель побач з ацяпляльнымі прыборамі, вострымі краямі, маслам або рухомымі часткамі, якія могуць яго пашкодзіць.

- Не разбіраць акумулятар.

- Не ўпускайце і не ўдарайце інструмент або акумулятар.

- Не дазваляйце кароткае замыканне выводаў акумулятара.

- Не захоўвайце акумулятары разам з металічнымі прадметамі, якія могуць выклікаць кароткае замыканне клемяў акумулятара.

- Не дазваляйце вадзе або дажджу трапляць на акумулятарны блок.

- Не захоўвайце акумулятарныя батарэі ў месцах, дзе тэмпература можа дасягаць 50°C.

- Не кідайце акумулятарныя батарэі ў агонь. Яны могуць выбухнуць.

- Не выкідвайце акумулятары разам з бытавымі адходамі. Акумулятары трэба ўтылізаваць у адпаведнасці з дзеючымі правіламі ўтылізацыі прамысловых адходаў.

- Перад пачаткам працы заўсёды правярайце цэласнасць канструкцыі інструмента, яго органаў кіравання і выкарыстоўваных рэжучых прылад (галоўка трымера, лязо, дыск, ахоўны каўпачок), каб пераканацца ў правільнай зборцы канструкцыі. Сістэматычна правярайце правільнасць устаноўкі і надзейнасць усіх кампанентаў і зборак.

- Усе няспраўныя дэталі, кампаненты і прыналежнасці неабходна замяняць на новыя. Выкарыстоўвайце толькі арыгінальныя запчасткі Elitech. Не працуйце без ахоўнага пакрыцця.

- Падчас працы ў радыусе 15 м не павінна быць ніякіх несанкцыянаваных асоб, асабліва дзяцей.

- Асобам, маладзейшым за 18 гадоў, а таксама асобам, якія знаходзяцца пад уздзеяннем алкаголю або наркатыкаў, забаронена кіраваць трымерамі. Не рэкамендуецца кіраваць трымерамі пад уздзеяннем

- Працуйце трымерам толькі ў дзённы час або пры добрым штучным асвятленні.

- Не апускайце трымер у ваду або іншыя вадкасці, бо гэта можа выклікаць карозію дэталю трымера і кароткае замыканне. Выкарыстоўвайце сродкі індывідуальнай аховы (ахоўныя акуляры, ахоўныя навушнікі, ахоўны абутак і адзенне).

- Не выкарыстоўвайце трымер падчас дажджу.

- Адключайце акумулятар ад трымера перад рэгуляваннем або заменай насадак.

- Захоўвайце раўнавагу пры працы з трымерам.

- Не ўносьце змены ў канструкцыю трымера. Ремонт павінен праводзіцца толькі ў аўтарызаваных сэрвісных цэнтрах Elitech з выкарыстаннем арыгінальных запчастак.

- Выкарыстоўвайце толькі арыгінальныя аксэсуары Elitech.

Абслугоўванне

УВАГА!

Рэкамендуецца праводзіць ремонт абсталявання ў аўтарызаваным сэрвісным цэнтры ELITECH, выкарыстоўваючы толькі арыгінальныя запчасткі.

УВАГА!

Забаронена самастойна ўносіць якія-небудзь змены ў канструкцыю прадукту. Вытворца і пастаўшчык не нясуць адказнасці за любыя наступствы, выкліканыя такімі зменамі (траўмы і пашкоджанне прадукту). Адмова прадукту ў працы з-за ўнесеныя у яго канструкцыю змен не пакрываецца гарантыяй.

УВАГА!

Выкарыстанне прадукту ў любых іншых мэтах, не ўказаных у гэтым пашпарце, з'яўляецца парушэннем умоў бяспечнай эксплуатацыі і анулюе гарантыйныя абавязацельствы пастаўшчыка. Вытворца і пастаўшчык не нясуць адказнасці за шкоду, нанесеную ў выніку няправільнага выкарыстання прадукту. Адмова прадукту з-за няправільнага выкарыстання не пакрываецца гарантыяй.

Крытэрыі канца тэрміну службы

Папярэджанне! Калі вы чуеце якія-небудзь незвычайныя гукі падчас працы, заўважаеце пашкоджанне корпуса батарэі або механічныя пашкоджанні корпуса прадукту, вы павінны неадкладна выключыць прадукт і звярнуцца ў аўтарызаваны сэрвісны цэнтр Elitech для рамонту.

	<p>Прачытайце змест пашпарта прадукту.</p>
	<p>Выкарыстоўвайце сродкі абароны вачэй і слыху.</p>
	<p>Насіце ахоўныя пальчаткі.</p>
	<p>Насіце спецыяльнае ахоўнае абутак.</p>
	<p>Загэдня ачысціце ўчастак, які падлягае апрацоўцы, ад чужародных прадметаў (камянёў, шкла, галінак і г.д.). Чужародныя прадметы, якія трапляюць у зону руху круга для рэзкі, могуць выклікаць траўмы і пашкодзіць абсталяванне.</p>
	<p>Падчас працы ў радыусе 15 метраў не павінна быць несанкцыянаваных асоб.</p>
	<p>Максімальная хуткасць кручэння га-лоўкі трымера.</p>

	<p>Не дазваляйце вашым рукам або нагам датыкацца да круцільнай рэжучай насадкі.</p>
	<p>Асцярожна! Незахаванне патрабаванняў бяспекі можа прывесці да ўдару токам!</p>
	<p>Батарэя і кампаненты электрарухавіка не прызначаны для выкідання з бытавымі адходамі. Зношвайце іх у спецыяльна абсталяваную зборную кропку.</p>

3. ТЭХНІЧНЫЯ ХАРАКТАРЫСТЫКІ

Табліца 1

ПАРАМЕТРЫ / МАДЭЛЬ	ТА 2038БВПК
Пункт	E1602.029.01
Напружанне, В / Тып батарэі	20 / Li-Ion, ELP
Магутнасць, Вт / Тып рухавіка	700 / Бязвыключальны (BL)
Макс. хуткасць кручэння, аб/хв	4500/5200
Рэгулятар хуткасці	Так, 2 пазіцыі
Дыяметр выступаючага кабеля, мм	380
Дыяметр шнура, мм / даўжыня, м	2 / 4
Максімальны дыяметр ляза (не ўключана), мм	255
Тып насадкі-трымера	паўаўтаматычны
Дыяметр мацавання трымернай галоўкі	M10x1.25 мм, левы
Тып штангі	прамы, здымны
Тып рукаці	петля з абмежавальнікам
Рабочая тэмпература, °С	ад +5 да +35
Узровень шуму, дБ(А)	96
Вага (без акумулятара і рэжучых насадак), кг	2,5

4. КАМПЛЕКТНАЯ УПАКОВКА

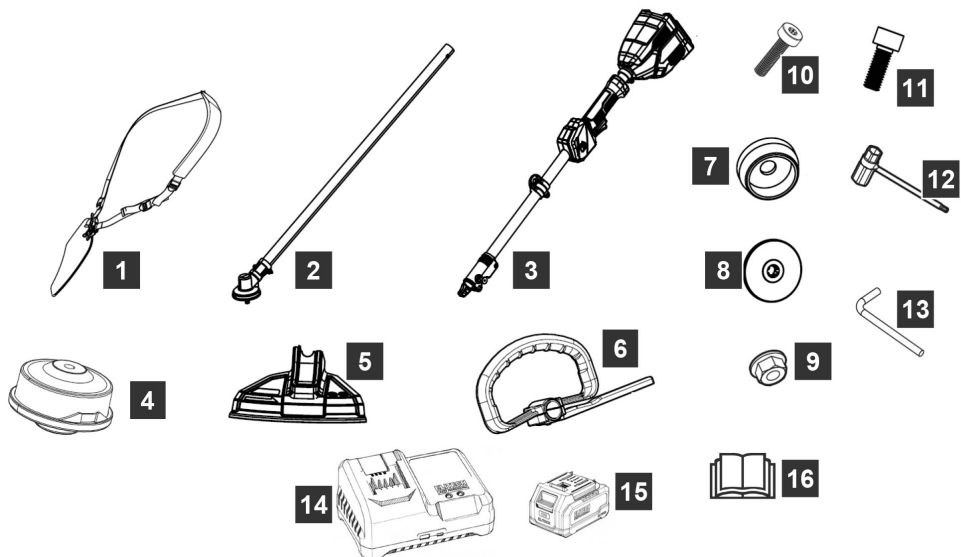


Рис. 1

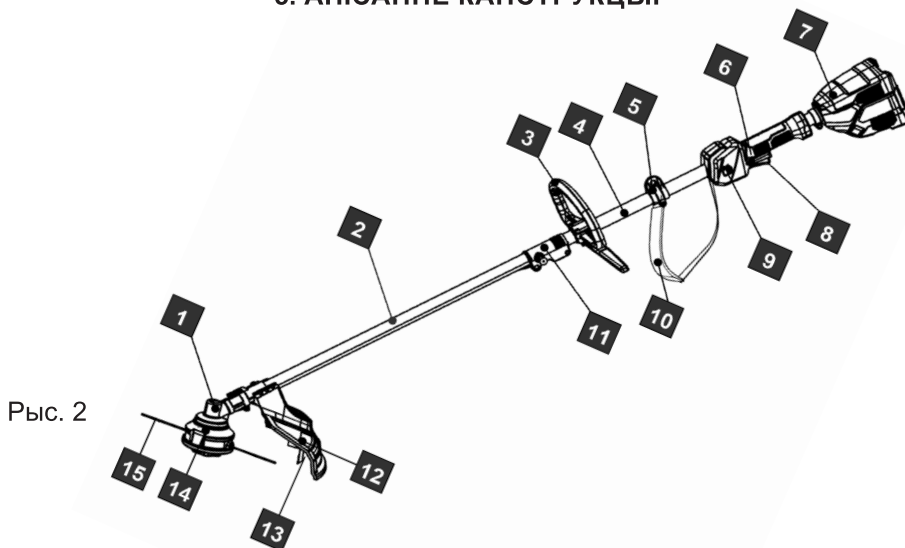
1. Рамень (1 шт.).
2. Ніжня штанга з рэдуктарам (1 шт.).
3. Верхняя штанга з рухавіком (1 шт.).
4. Галава трымера (1 шт.).
5. Ахоўны каўпак (1 шт.).
6. Дадатковая ручка (1 шт.).
7. Апорная чаша (1 шт.).
8. Фланец (1 шт.).
9. Хамут для мацавання дыска (1 шт.).
10. Дадатковы вінт для мацавання ручки (4 шт.).
11. Кранштэйн для мацавання ахоўнага пакрыцця (1 шт.).
12. Камулькавы ключ (1 шт.).
13. Шасцігранны ключ (1 шт.).
14. Зарядная прылада ZU 1220 (E0911.019.00), 4,0 А (1 шт.).
15. Літый-іонны акумулятар, 20 В/4 А·г, АКВ 2040С (E0911.052.00) (1 шт.).
16. Пашпарт (1 шт.).

Увага! Канфігурацыя прадукту можа змяняцца без папярэдняга паведамлення!

Увага! Дадатковыя расходныя аксесуары і дапаможныя інструменты, якія пастаўляюцца ў камплекце (ключы, адвёрткі, каністры, фільтры, лейкі, свечкі і г.д.), не ахоплены гарантыяй.

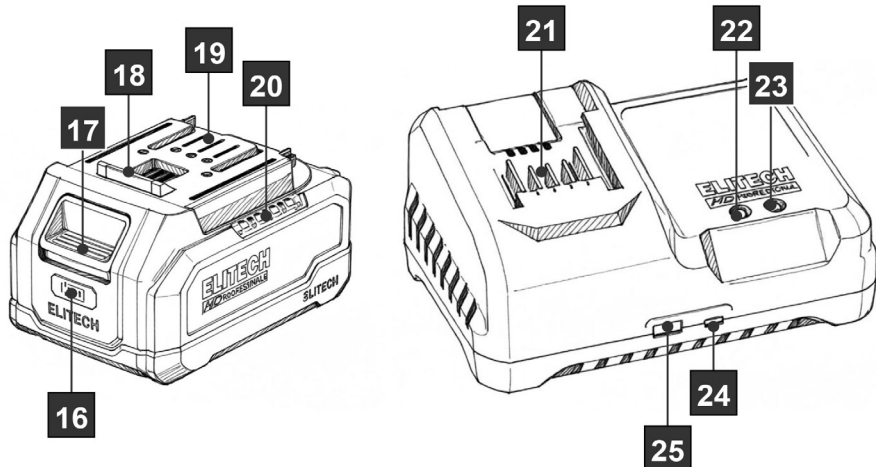
Скаргі, якія тычацца знешняга выгляду прадукту, камплектацыі і прадукцыйнасці абсталявання, разглядаюцца на падставе Закона Расійскай Федэрацыі ад 07.02.1992 г. № 2300-1 (з улікам папраўкі ад 07.07.2025 г.) «Аб абароне правоў спажывоў» у дачыненні да тэхнічна складанай прадукцыі.

5. АПІСАННЕ КАНСТРУКЦЫІ



Рыс. 2

1. Зніжэнне перадачы.
2. Ніжняя шток.
3. Дадатковая ручка.
4. Верхняя перакладзіна.
5. Ушастка для рамяня.
6. Кнопка ўключэння/выключэння.
7. BL-рухавік.
8. Кнопка ўключэння (выключальнік).
9. Выключальнік хуткасці кручэння.
10. Рэмень для пляча.
11. Шарнірнае злучэнне вала.
12. Ахоўны пакрыў.
13. Ахоўны нож.
14. Галава трымера.
15. Шнур.



Рыс. 3

- 16. Кнопка правэркі ўзроўню зарадкі батарэі.
- 17. Кнопка вызвалення акумулятара.
- 18. Засцежка акумулятара.
- 19. Канэктар акумулятара.
- 20. Індыкатар узроўню зарадкі
- 21. Канэктар для ўстаноўкі акумулятара.
- 22. Індыкатар уключэння і завяршэння зарадкі.
- 23. Індыкатар працэсу зарадкі.
- 24. Канэктар USB Type-C.
- 25. USB-канэктар.

6. ПАДРЫХТОЎКА ДА ВЫКАРЫСТАННЯ

УВАГА!

Дастаньце трымер з упакоўкі, правэрце яе змесціва і пераканайцеся ў адсутнасці механічных пашкоджанняў.

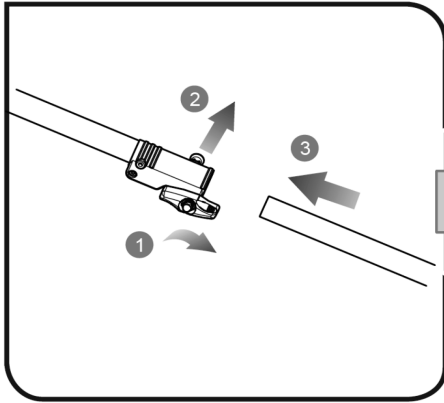
УВАГА!

Пры зборцы акумулятар павінен быць адключаны ад трымера.

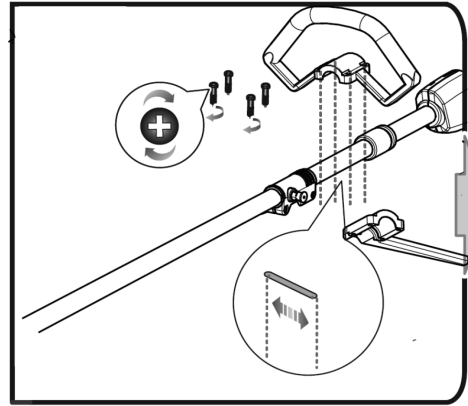
6.1. Зборка

Злучыце дзве паловы вала. Для гэтага адкруціце крылавую гайку (пункт 1), якая мацуе злучальны муфт, выміце фіксавальны штыфт (пункт 2) і ўстаўце ніжнюю палову вала ў злучальны муфт. Вызваліце фіксуемы штыфт і ўстаўце ніжнюю планку цалкам, пакуль фіксуемы штыфт не ўвойдзе ў адтуліну ў ніжняй планцы (да клацання). Зацягніце крылатую гайку (Рыс. 4).

Усталюйце дадатковую ручку на верхнюю штангу і замацуйце яе чатырма шрубамі (Рыс. 5).



Рыс. 4



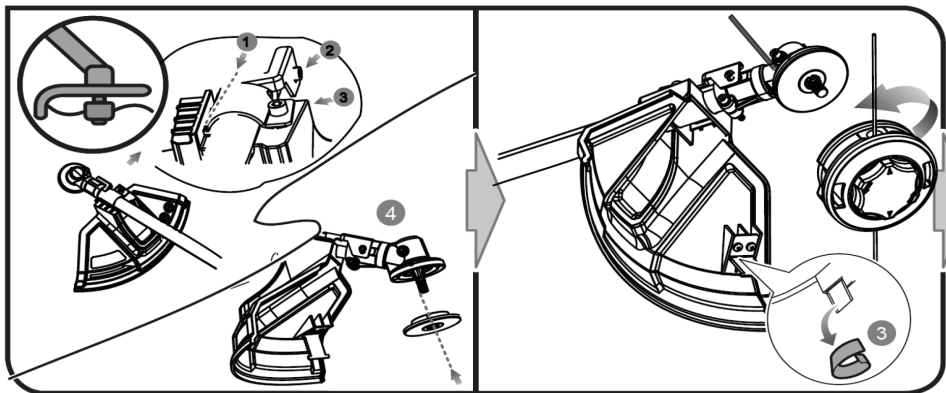
Рыс. 5

Усталюйце ахоўны каўпачок на ніжнюю планку, як паказана на Рыс. 6. Устаўце адзін канец кранштэйна мацавання каўпачка ў паз на каўпачку (пазіцыя 1) і закруціце другі канец кранштэйна (пазіцыя 2).

6.2. Устаноўка галоўкі трымера (Рыс. 6)

Усталюйце ўнутраную фланец на рэдуктар (п. 4, Рыс. 6). Устаўце штыфт у фіксацыйны адтуліну на рэдуктары і ўкруціце галаўку трымера, паварочваючы яе супраць гадзіннікавай стрэлкі (леварукая рэзьба).

Зніміце ахоўны каўпачок з ляза трымера.



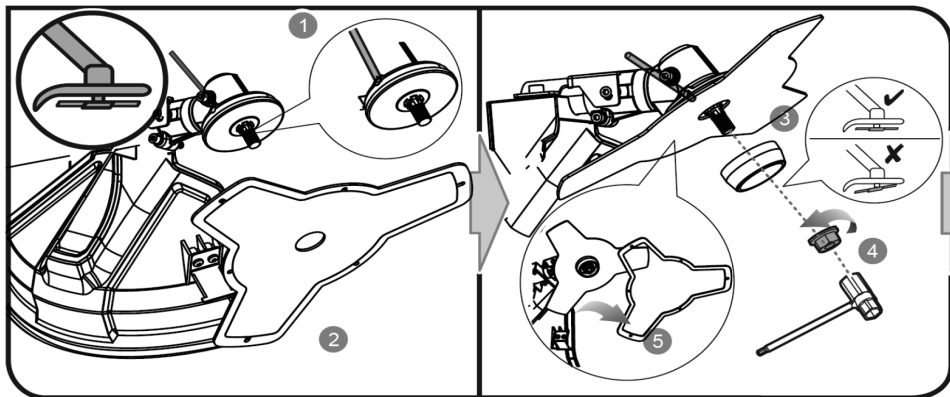
Рыс. 6

6.3. Устаноўка ляза (не ўваходзіць у камплект)

Заўвага!

Лапатка не ўваходзіць у камплект пастаўкі. Каб усталяваць лапатку, набытую асобна, выкарыстоўвайце інструкцыі ніжэй.

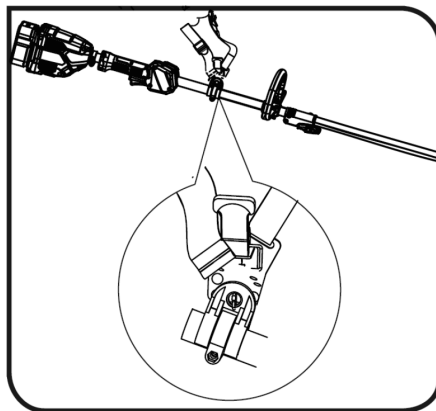
Усталюйце ўнутраны фланец на каробку перадач. Усталюйце нож на фланец, затым апорны кубак і замацуйце гайкай, паварочваючы яе супраць гадзіннікавай стрэлкі (леварукая рэзьба). Папярэдне заблакіруйце вал ад павароту штыфтом, устаўішы яго ў адтуліну для блакіроўкі каробкі перадач (Рыс. 7).



Рыс. 7

6.4. Мацаванне рамяня

Замацуйце рамянь у пятлі на верхняй перакладзіне (Рыс. 8).



Рыс. 8

6.5. Зарядка акумулятара

АСТАРОЖНА!

Новая батарэя не зараджана цалкам. Перад першым выкарыстаннем інструмента батарэю неабходна цалкам зарадзіць.

Узровень зарадкі акумулятара можна праверыць з дапамогай кнопкі «16». Вынік адлюстроўваецца індыкатарам «20», які мае 4 святлодыёды (Рыс. 3). Колькасць падсвечаных святлодыёдаў паказвае ўзровень зарадкі:

Табліца 2

Колькасць падсвечаных святлодыёдаў	Узровень зарадкі
4 святлодыёды	75% да 100%
3 святлодыёды	ад 50% да 75%
2 святлодыёды	ад 25% да 50%
1 святлодыёд	0% да 25%
Ніводная святлодыёд не гарыць	0 %

Для працы патрабуецца цалкам зараджаная батарэя, паколькі зніжэнне ўзроўню зараду зніжае напружанне батарэі і хуткасць, якую развівае матор, што прыводзіць да зніжэння максімальнага круцільнага моманту.

Пры абыходжанні з акумулятарам не дакранайцеся адначасова да яго палюсаў, бо назапашаная энергія выкліча разрад, які скараціць тэрмін яго службы.

Літый-іонны акумулятар трэба зараджаць пры тэмпературы ад +4 да +25 °С. Акумулятар абсталяваны тэмпературным датчыкам, які не дазваляе зараджаць яго пры тэмпературы ніжэй за 0 °С і вышэй за +40 °С (у тым ліку калі акумулятар перагрэўся пасля інтэнсіўнага выкарыстання).

Калі акумулятар разраджаецца, інструмент адключаецца дзякуючы схеме абароны. Інструмент спыняе працу.

Падключыце зарадную прыладу да сеткі напругай 230 В/50 Гц. Індыкатар падключэння да сеткі на зараднай прыладзе павінен загарэцца зялёным колерам.

Устаўце акумулятар у зарадную прыладу. Калі акумулятар пачне зараджацца, зялёны індыкатар згасне, а чырвоны індыкатар зарадкі запаліцца. Калі пасля ўстаўкі акумулятара пачынае міргаць чырвоны індыкатар, гэта азначае, што акумулятар у гэты час зарадзіць немагчыма. Гэта можа быць выклікана:

- Тэмпература акумулятара ніжэйшая за 0 або вышэйшая за 50 °С.
- Акумулятар мае ўнутраныя пашкоджанні.

У першым выпадку неабходна крыху пачакаць, пакуль тэмпература акумулятара нармалізуецца. У другім выпадку акумулятар не прыдатны для выкарыстання і яго трэба ўтылізаваць.

Па заканчэнні зарадкі правы індыкатар зарадкі (23) згасне, а левы індыкатар (22) зноў загарыцца зялёным святлом. Калі батарэя не будзе выдалена з зарадкі на працягу 30 хвілін пасля заканчэння зарадкі, левы індыкатар (22) згасне.

Калі акумулятар цалкам зарадзіцца (загарэўся зялёны індыкатар), адключыце зарадную прыладу ад сеткі і зніміце акумулятар з зараднай прылады.

Не пакідайце акумулятар на зарадцы на доўга пасля завяршэння зарадкі. Гэта можа скараціць тэрмін службы акумулятара.

АСЦЯРОЖНА!

Літый-іонныя акумулятары трэба захоўваць зараджанымі (рэкамендуецца ўзровень зарадкі 30-50%) пры тэмпературы ад +4 да 25 °С. Захоўванне акумулятараў у разраджаным стане і пры тэмпературы ніжэй за 0 °С можа прывесці да іх выхаду са строю. Такі від паломы не пакрываецца гарантыяй.

ЗАЎВАГА:

Час зарадкі акумулятара залежыць ад яго ёмістасці і стану. Тэмпература акумулятара таксама ўплывае на час зарадкі.

6.6. Устаноўка і зняцце акумулятара

Устаўце акумулятар у інструмент. Корпус акумулятара і месца яго мантажу ў інструменце маюць такую форму, што ўстаноўка магчымая толькі ў адным становішчы; выступы (накіравальныя язычкі) на корпусе акумулятара павінны ўвайсці ў пазы (накіравальныя язычкі) на інструменце. Батарэю трэба ўставіць да канца, пакуль не пачуецца характэрны гук уключэння фіксатара.

Каб выняць акумулятар, націсніце кнопку вызвалення акумулятара (пазіцыя 17, Рыс. 2) і выміце яго.

7. ЭКСПЛУАТАЦЫЯ

7.1. Правілы бяспекі

Падчас працы з трымерам выкарыстоўвайце сродкі індывідуальнай аховы (ахоўныя акулеры або шчыток, пальчаткі, гумавыя чаравікі або іншае абутак з ахоўнай накладкай на пальцы).

Не эксплуатаваць трымер без ахоўнага пакрыцця.

Пераканайцеся, што ў зоне працы няма чужародных прадметаў (аскепкаў шкла, камянёў, галінак і г.д.).

Падчас працы ў радыусе 15 метраў не павінна быць несанкцыянаваных асоб або жывёл.

7.2. Пазіцыя карыстальніка падчас працы

Рэгуляванне рамяня для насіння перад пачаткам працы.

Трымайце трымер так, каб рэжучы элемент (галава трымера, лязо) быў паралельны зямлі і максімальна блізка да яе.

Падчас працы трымайце трымер абодвума рукамі і захоўвайце стабільнае становішча.

7.3. Уключэнне/выключэнне трымера

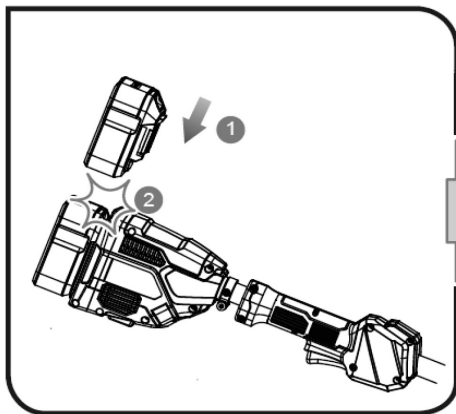
Устаўце акумулятар у слот трымера (Рыс. 9).

Націсніце кнопку вызвалення пераключальніка (1) і націсніце пераключальнік (2) (Рыс. 10).

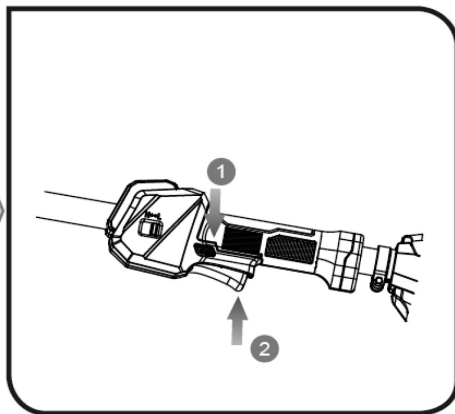
Каб выключыць трымер, адпусціце выключальнік.

АСТАРОЖНА!

Пасля заканчэння працы з трымерам выміце батарэю з гнязда трымера.



Рыс. 9



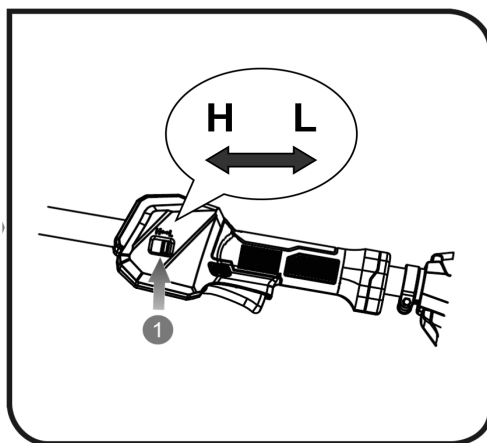
Рыс. 10

7.4. Змена хуткасці кручэння (Рыс. 11)

Трымер мае два рэжымы хуткасці кручэння. Хуткасць кручэння выбіраецца з дапамогай выключальніка (1) (мал. 11), які мае два становішчы:

пазіцыя «Н» (5200 аб/хв) – праца ў гэтым рэжыме будзе найбольш эфектыўнай.

Пазіцыя «L» (4500 аб/хв) – у гэтым рэжыме павялічваецца час працы ад батарэі (падыходзіць для нізкай травы).



Рыс. 11

7.5. Касьба травы

Для эфектыўнай касьбы травы неабходна выконваць наступныя ўмовы:

- Касіце канец тросіка трымера (асабліва ўздоўж сцен і агароджаў). Касьба з выкарыстаннем усяго тросіка зніжае эфектыўнасць і можа перагрузіць рухавік.
- Падчас касьбы паварочвайце цела з правай на левую нагу;
- Пасля павароту трымера назад, крыху рухайцеся наперад;

- Пазбягайце траплення зрэзанай травы на вал і круцільны рэжучы інструмент пры руху інструмента ў абодвух напрамках;

- Каб пазбегнуць заўчаснага зносу шнура трымера і перагрэву рухавіка, траву і хмызнякі вышэй за 20 сантыметраў трэба касіць некалькімі заходамі са шнуром або лязом (Рыс. 12, Рыс. 13).

- Для павышэння эфектыўнасці касьба павінна праводзіцца з правай на левую (у кірунку руху шнура трымера) (Рыс. 14). Падсечаная трава затым падаецца на ўжо скошаную паверхню.

- Не рэкамендуецца касіць мокрую траву.

У залежнасці ад задачы і ўмоў да трымера можна прымацаваць галоўку з ніткай або лязом.

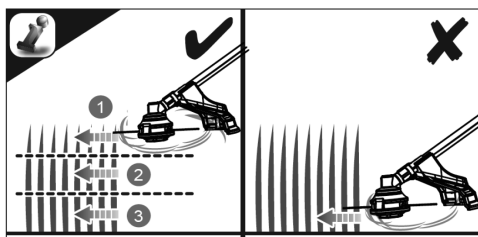
Галоўка трымера з шнуром выкарыстоўваецца для стрыжкі мяккай, нізкай травы, а таксама ў цяжкадаступных месцах і каля перашкод (каля агародж, дрэў і г.д.).

Каб паўаўтаматычна выпусціць лінію з галоўкі трымера, лёгка пастукайце ніжнім пусковым элементам галоўкі аб зямлю пры поўных абаротах рухавіка (мал. 15). Пры націсканні кнопка актывуе ўнутраны механізм, і шнур вызваляецца з адмысловых адтулін у накрывцы галоўкі трымера пад дзеяннем цэнтрафугальнай сілы. Лішняя частка шнура будзе аўтаматычна абрэзана нажом, усталяваным на краі ахоўнай накрывкі (Рыс. 16).

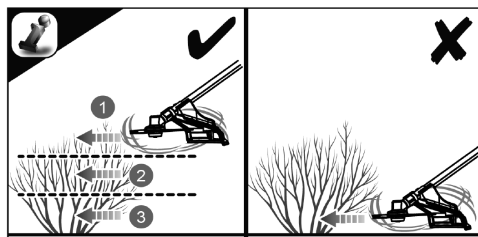
3-лопасцевая травяная ляза (не ўваходзіць у камплект) можна выкарыстоўваць для касьбы больш грубай і зарослай травы, а таксама на ўчастках, дзе пераважаюць расліны з цвёрдымі сцёблямі (рэпейнік і г.д.). Каб падоўжыць тэрмін службы ляза, сачыце, каб кончыкі на канцах лязвей не зношваліся (вугал не ператвараўся ў радыус). Калі лязо знята з інструмента, яго можна затачыць плоскай напільнікам з дробнымі зубцамі. Рэкамендуецца перыядычна мяняць становішча ляза, каб яно зношвалася раўнамерна.

УВАГА!

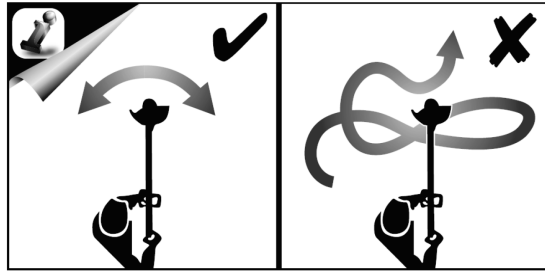
Максімальны дыяметр ляза не павінен перавышаць 255 мм.



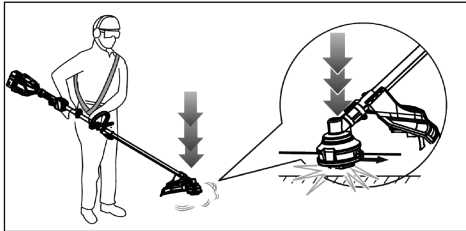
Рыс. 12



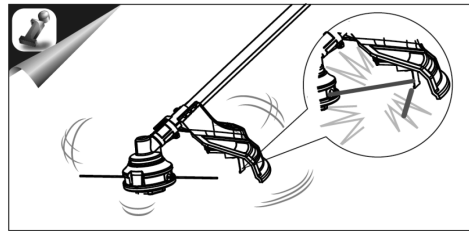
Рыс. 13



Рыс. 14



Рыс. 15



Рыс. 16

8. ТЭХНІЧНАЕ АБСЛУГОЎВАННЕ

УВАГА!

Перад выкананнем тэхнічнага абслугоўвання пераканайцеся, што акумулятар адключаны ад трымера.

8.1. Ачыстка

Пасля кожнага выкарыстання рэкамендуецца чысціць корпус трымера і вентыляцыйныя адтуліны ад бруду і пылу мяккай шчоткай або сціснутым паветрам (пад ціскам не больш за 2 атмасферы). Устойлівыя забруджванні трэба выдаляць мяккай вільготнай анучай, змочанай у вадзе з мылам. Не выкарыстоўвайце растваральнікі, такія як бензін, спірт і г.д., для выдалення забруджванняў. Выкарыстанне растваральнікаў можа пашкодзіць корпус трымера.

Для забеспячэння бяспекі і надзейнасці трымера рамонт або рэгуляванне павінны праводзіцца ў аўтарызаваных сэрвісных цэнтрах Elitech з выкарыстаннем арыгінальных запчастак.

8.2. Намотванне шнура на шпульку галоўкі трымера (Рыс. 17)

Заўвага! Трымер пастаўляецца з галоўкай, якая дазваляе лёгка замяняць шнур (лінію) без разборкі корпуса. Яна абсталявана паўаўтаматычнай сістэмай падачы шнура і прызначана для запраўкі шнуром дыяметрам 2,0 мм і даўжынёй да 4 метраў.

Пры выкарыстанні капота-газонакасілкі іншага тыпу спосаб намотвання шнура на шпульку можа адрознівацца ад апісанага ў гэтым раздзеле.

1. Сумясціце адзнакі.

Павярніце вечка галоўкі так, каб знакі на корпусе і вечку супалі. Гэта забяспечыць прамы канал праз шпульку.

2. Устаўце шнур.

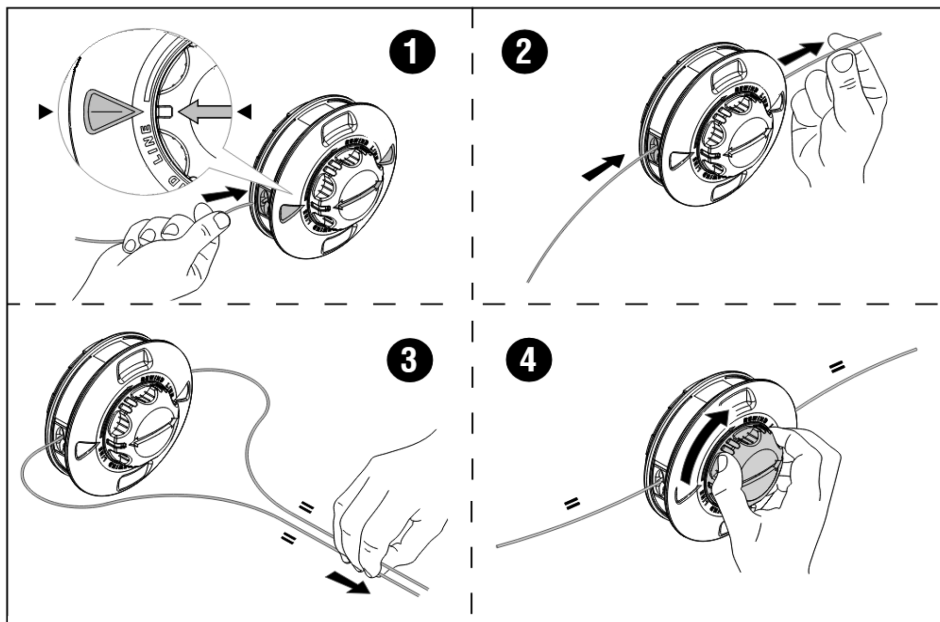
Устаўце выпрастаны шнур у адну з вонкавых адтулін і працягніце яго. Шнур павінен выйсці з процілеглага боку.

3. Сумясціце канцы шнура.

Размясціце шнур так, каб абодва канцы былі аднолькавай даўжыні.

4. Намотванне.

Паварочвайце каўпачок па гадзіннікавай стрэлцы, трымаючы дрот. Дрот будзе намотвацца на шпульку ўнутры корпуса. Пакіньце 10–15 см вольнага дроту.



Рыс. 17

8.3. Частыя памылкі пры замене шнура:

- Занадта кароткія канцы. Яны не забяспечваюць неабходнай цэнтрафугальнай сілы для аўтаматычнага падавання. Гэта прыводзіць да пастаянных спыненняў і неабходнасці ўручную рэгуляваць.

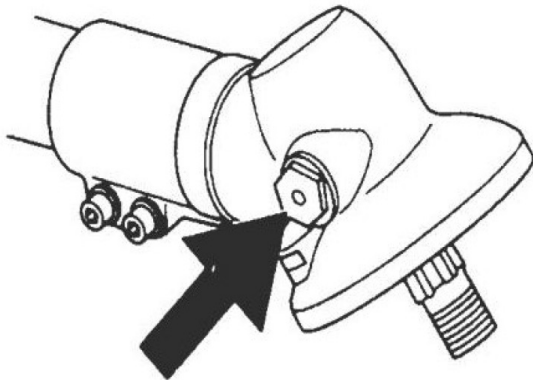
- Накладванне адзін на аднаго і няроўная намотка. Шнур можа захраснуць унутры шпулькі.

Механізм перастане падаваць лінію, і спатрэбіцца поўная перамотка.

- Перавышэнне дапушчальнай даўжыні намоткі. Прыводзіць да перагрузкі шпулькі, зніжае эфектыўнасць, павялічвае рызыку перагрэву і плаўлення шнура.
- Выкарыстанне шнура з непадыходным дыяметрам. Занадта тоўсты шнур можа захраснуць у каналах, а занадта тонкі хутка зношваецца і рвецца.
- Адсутнасць ці знос націскаючай спружыны. Шнур пачынае выцягвацца хаатычна або перастае выцягвацца зусім, што парушае працу трымера.
- Моцнае зношванне адтулін у корпусе галоўкі. Гэта часта адбываецца пры працы з танным шпулькай або пры ўдарах аб цвёрдыя перашкоды. Гэта прыводзіць да перарэзу лініі падчас касьбы. Выкарыстанне лініі нізкай якасці. Пры награванні або ўдары аб перашкоду такая нітка склейваецца ўнутры шпулькі, блакіруючы яе падачу. Каб пазбегнуць такіх праблем, рэкамендуецца выкарыстоўваць толькі сертыфікаваную нітку ад надзейных вытворцаў. Таксама важна сачыць за станам шпулькі — сколы і задзірыны на баках могуць хутка прывесці да закліньвання і паломання ніткі.

8.4. Тэхнічнае абслугоўванне рэдуктара (Рыс. 18)

Адзін раз на месяц правярайце наяўнасць змазкі ў рэдуктары. Для гэтага ад-



круціце гайкавым ключом болт на корпусе рэдуктара па гадзіннікавай стрэлцы. Паглядзіце праз адтуліну, ці ёсць змазка ў рэдуктары. Пры неабходнасці дадайце спецыяльную змазку з дапамогай шпрыца. Зацягніце болт рэдуктара гайкавым ключом. Карпус рэдуктарнай скрынкі зроблены з алюмінію, таму не выкарыстоўвайце празмерную сілу пры зацяжцы ніта, каб пазбегнуць пашкоджання нітаўкі.

Рыс. 18

9. МАГЧЫМЫЯ ПАЛОМКІ І МЕТАДЫ ІХ УСУНЕННЯ

Табліца 3

Непаладка	Магчымая прычына	Меры па ліквідацыі
Рухавік не заводзіцца	Акумулятар не падае напружанне	Зарадзіце акумулятар Праверце злучэнне паміж акумулятарам і трымерай.
	Триммерная головка забіта травой	Очистите триммерную головку от травы
Галоўка трымера не выпускае шнур	Шнур скончыўся	Увядзіце шнур у галаву
	Шпулька заклінавала	Праверце, ці правільна намоткі ліска, або запраўце яе зноў.
	Галоўка забітая травой	Ачысціце галаўку ад травы
	Засцерагальныя зубцы галоўкі зношаныя	Замяніце галаву трымера
	Шнур няправільна намотваны на шпульку	Разбярывце галаву і зноў праніжыце шнур у шпульку
Галоўка трымера (нажы) не круціцца пры запуску рухавіка	Ваў сабраны няправільна	Адлучыце вал і злучыце яго зноў так, каб гнуткія валы былі злучаны

Калі пасля выканання вышэйзгаданых крокаў праблемы захоўваюцца, звярніцеся ў сэрвісны цэнтр ELITECH

10. ТРАНСПАРТАВАННЕ І ЗАХОЎВАННЕ

Папярэджанне! Перад транспарціроўкай або захоўваннем адлучайце акумулятар ад трымера. Зарадзіце акумулятар да 30-50%.

Трымер у арыгінальнай упакоўцы можна перавозіць усімі відамі крытага транспарту пры тэмпературы паветра ад -50°C да $+50^{\circ}\text{C}$ і адноснай вільготнасці да 80% (пры тэмпературы $+25^{\circ}\text{C}$) у адпаведнасці з правіламі перавозкі тавараў, якія прымяняюцца да выкарыстоўванага віду транспарту.

Трымер павінен захоўвацца ў арыгінальнай упакоўцы ў абагрэтым, вентыляваным памяшканні пры тэмпературы ад $+5^{\circ}\text{C}$ да $+40^{\circ}\text{C}$ і адноснай вільготнасці да 80% (пры тэмпературы $+25^{\circ}\text{C}$).

11. УТЫЛІЗАЦЫЯ

Не выкідвайце трымер, яго кампаненты і батарэі са смеццем бытавога прызначэння. Выкідвайце трымер і батарэі ў адпаведнасці з дзеючымі правіламі ўтылізацыі прамысловых адходаў.

12. ТЭРМІН СЛУЖБЫ

Прадукт класіфікуецца як бытавы. Тэрмін службы — 5 гадоў.

13. ІНФАРМАЦЫЯ ПРА ВЫТВОРЦУ, ІМПАРЦЁРА І СЕРТЫФІКАТ

Інфармацыю пра вытворцу, імпарцёра, афіцыйнага прадстаўніка, сертыфікат або дэкларацыю, а таксама дату выпуску можна знайсці ў Дадатку № 1 да Пашпарта прадукту.

14. ГАРАНТЫЙНЫЯ АБАВЯЗКІ

Гарантыйны тэрмін на прадукт складае 24 месяцы з даты продажу спажыўцу.

Тэрмін службы прадукту і яго кампанентаў вызначаецца вытворцам і ўказваецца ў Пашпарце прадукту.

Падчас гарантыйнага тэрміну пакупнік мае права на бясплатны рамонт дэфектаў, выкліканых вытворчымі недахопамі. Рамонт і праверка прадукцыі ў выпадку выяўлення дэфекту праводзяцца толькі ў аўтарызаваных сэрвісных цэнтрах, актуальны спіс якіх можна знайсці на сайце <https://elitech.ru>

Гарантыйны рамонт праводзіцца пры прад'яўленні дакумента аб куплі і гарантыйнай карткі, а ў іх адсутнасці гарантыйны тэрмін разлічваецца з даты вытворчасці прадукцыі.

Запчасткі, замененыя ў рамках гарантыі, становяцца ўласнасцю сэрвіснага цэнтра.

Гарантыйны сэрвіс не распаўсюджваецца на прадукцыю, дэфекты якой узніклі ў выніку:

- парушэння ўмоў выкарыстання, захоўвання і/або транспарціроўкі прадукту, а таксама ў выпадку адсутнасці або частковай адсутнасці ці пашкоджання ідэнтыфікацыйнай пласцінкі і/або серыйнага нумара прадукту;
- эксплуатацыі прадукту з прыкметамі няспраўнасці (павышаны ўзровень шуму, вібрацыі, празмернае награванне, няроўны кручэнне, страта магутнасці, зніжэнне хуткасці, празмернае іскрачынне, пах гару, незвычайныя выхлапныя газы);
- механічных пашкоджанняў (расколіны, сколы, ўвагнутасці, дэфармацыі і г.д.);
- пашкоджанні, выкліканыя ўздзеяннем агрэсіўных асяроддзяў, высокіх тэмператур або іншых знешніх фактараў, карозіяй металічных частак;

- пашкоджанні, выкліканыя моцным унутраным або знешнім забруджваннем, трапленнем у прадукт чужародных прадметаў, вадкасцей, матэрыялаў і рэчываў, засорваннем вентыляцыйных каналаў (адтулін), маслаправодаў, а таксама пашкоджанні, выкліканыя перагрэвам, няправільным захоўваннем, няправільным доглядам;

- натуральны знос зносаўстойлівых, труццаўстойлівых, перадачывых частак і матэрыялаў;

- перашкоды ў працы або пашкоджанне лічыльніка гадзін.

- Перагрузка або няправільная эксплуатацыя. Безумоўныя прыкметы перагрузкі прадукту ўключаюць (але не абмяжоўваюцца імі): з'яўленне дэфармацыі, адначасовую адмову спалучаных або паслядоўных дэталей, такіх як ротар і статар, адмову рэдуктарнай перадачы і арматуры, першасная абмотка трансфарматара, дэфармацыя або плаўленне дэталей, зборачных адзінак прадукту або правадоў электраматора пад уздзеяннем высокай тэмпературы, а таксама з-за неадпаведнасці параметраў сілкавання тым, што пазначаны ў табліцы характарыстык гэтага прадукту;

- адмова заменных прылад і расходных аксесуараў, якія пастаўляюцца з вырабам (зоркі, ланцугі, шыны, сопла, дыскі, лязы для трымера, лязы для газонакасілак і трымераў, шнур для рыбалкі і галоўкі трымера, ахоўныя накрыўкі, акумулятары, свечкі, паліўныя і паветраныя фільтры, рамяні, лязы, зоркі, хамуты, зварныя электроды, шлангі, мыйкі высокага ціску і распыляльнікі, нацяжныя і мацавальныя элементы (балты, гайкі, фланцы), паветраныя фільтры і г.д.), а таксама няспраўнасці прадукту, выкліканыя такімі відамі зносу і пашкоджанняў;

- невыкананне патрабаванняў да складу і якасці паліўнай сумесі, што прыводзіць да адмовы поршневай групы (закліньванне поршневага кальца і/або драпін і пацёртасцей на ўнутранай паверхні цыліндра і паверхні поршня, разбурэнне або плаўленне падшыпнікаў шатуна і втулкі поршня);

- недастатковая колькасць масла або неадпаведнасць яго тыпу ў картэр-карпусе кампрэсараў і 4-тактных рухавікоў (пацёртасці і драпіны на каленчатым вале і шатуне, нават пры наяўнасці датчыка ўзроўню масла);

- адмова расходных і зношваемых дэталей, заменных прылад і кампанентаў (пускавыя прылады, прывадныя зубчастыя перадачы, ролікі кіравання, прывадныя рамяні, колы, гумовыя амартызатары, ушчыльненні, масляныя ўшчыльненні, тармазная стужка, ахоўныя пакрыўкі, кантакты запальвання, тэрэчныя пары, счапленні, змазкі, вугляродныя шчоткі, вядучыя зоркі, зварныя павозкі (сопла, насадкі і кіруючыя канаўкі), цыліндры, высокаціскавыя мыйкі і г.д.), а таксама адмовы прадукцыі, выкліканыя гэтымі відамі зносу і пашкоджанняў;

- умяшанне, якое прывяло да пашкодвання пазаў мацаванняў, ушчыльненняў, ахоўных налэпак і г.д.;

Гарантыя не распаўсюджваецца на:

- Прадукцыю, канструкцыя якой была зменена або дапоўнена;
- Бытавыя тавары, якія выкарыстоўваюцца для бізнес-, прафесійных ці прамысловых мэт (згодна з прызначаным выкарыстаннем, указаным у пашпарце прадукту);
- Прафілактычнае і тэхнічнае абслугоўванне прадукту (змазка, прамыўка, чыстка, рэгуляванне і г.д.);
- Адмовы прадукту, выкліканыя выкарыстаннем неарыгінальных аксесуараў, дапаможных дэталёў і запасных частак.

УВАГА!

Прадукт павінен быць дастаўлены пакупніком у сэрвісны цэнтр за свой кошт.



ГАРАНТЫЙНЫ ТАЛОН

Найменне вырабу: _____

Мадэль: _____

Артыкул мадэлі: _____

Дата выпуску: _____

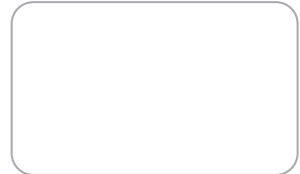
Серыйны нумар: _____

Дата продажу: _____

Штамп гандлёвай арганізацыі:

З умовамі гарантыйнага абслугоўвання азнаёмлены.
Прэтэнзій па вонкавым выглядзе тавара і камплекту пастаўкі не маю.

_____ (Подпіс пакупніка)



АДРЫЎНЫ ТАЛОН № _____
(запоўняецца супрацоўнікам сэрвіснага цэнтра)

Дата прыёмкі _____

Сэрвісны цэнтр _____

Нумар заказу-нараду _____

Дата выдачы _____

Подпіс кліента _____

Штамп сэрвіснага цэнтра

АДРЫЎНЫ ТАЛОН № _____
(запоўняецца супрацоўнікам сэрвіснага цэнтра)

Дата прыёмкі _____

Сэрвісны цэнтр _____

Нумар заказу-нараду _____

Дата выдачы _____

Подпіс кліента _____

Штамп сэрвіснага цэнтра

АДРЫЎНЫ ТАЛОН № _____
(запоўняецца супрацоўнікам сэрвіснага цэнтра)

Дата прыёмкі _____

Сэрвісны цэнтр _____

Нумар заказу-нараду _____

Дата выдачы _____

Подпіс кліента _____

Штамп сэрвіснага цэнтра



ҚҰРМЕТТІ САТЫП АЛУШЫ!

ELITECH өнімдерін таңдағаныңызға рахмет! Біз сізге осы Паспортты мұқият оқып, жабдықты қауіпсіз пайдалану, жұмыс істету және техникалық қызмет көрсету жөніндегі барлық ұсыныстарды қатаң сақтауды қатты ұсынамыз. Осы Паспорттағы ақпарат өндіріс уақытында қолжетімді техникалық сипаттамаларға негізделген. Бұл Паспорт өнімнің сенімді және қауіпсіз жұмыс істеуі үшін қажетті және жеткілікті ақпаратты қамтиды.

Өнімді үздіксіз жетілдіру жұмыстары аясында өндіруші өнімнің сенімділігі мен қауіпсіздігіне әсер етпейтін жағдайда алдын ала хабарламастан оның дизайнын өзгерту құқығын өзіне қалдырады. Сондықтан құрылғының техникалық сипаттамалары, конфигурациясы және сыртқы түрі сатып алынған өнімнің паспортында сипатталғаннан өзгеше болуы мүмкін.

Өнім паспортының ағымдағы және сенімді нұсқасы elitech.ru сайтында, модель картасында жария қолжетімді.

НАЗАР АУДАРЫҢЫЗ! Өнімді сатып алғанда механикалық зақымдануларға тексеріңіз. Конфигурацияны тексеріп, кепілдік шарттары мен талаптарын оқып шығыңыз.

Өнімнің сыртқы түрі, жеткізілетін жинағы және жабдықтың жұмыс істеу көрсеткіштері туралы талаптар техникалық тұрғыдан күрделі тауарларға қатысты Ресей Федерациясының 07.02.1992 ж. № 2300-1 «Тұтынушылардың құқықтарын қорғау туралы» Заңының (07.07.2025 ж. өзгерісімен) негізінде қарастырылады.

МАЗМҰНЫ

1. МӘҚСЕТ	52
2. ҚАУІПСІЗДІК ЕРЕЖЕЛЕРІ.....	52
3. ТЕХНИКАЛЫҚ СИПАТТАМАЛАР.....	55
4. ТОЛЫҚ ЖИЫНТЫҚ.....	56
5. ҚҰРЫЛЫСТЫҢ СИПАТТАМАСЫ.....	57
6. ПАЙДАЛАНУҒА ДАЙЫНДАУ.....	58
7. ПАЙДАЛАНУ	62
8. ТЕХНИКАЛЫҚ ҚЫЗМЕТ КӨРСЕТУ	65
9. МҮМКІН АҚАУЛАР ЖӘНЕ ОЛАРДЫ ЖОЮ ӘДІСТЕРІ.....	68
10. ТАСЫМАЛДАУ ЖӘНЕ САҚТАУ.....	68
11. ЖИЫНТЫҚТАУ.....	69
12. ПАЙДАЛАНУ МЕРЗІМІ	69
13. ӨНДІРУШІ, ИМПОРТТАУШЫ ЖӘНЕ СЕРТИФИКАТ ТУРАЛЫ АҚПАРАТ.....	69
14. КЕПІЛДІК МІНДЕТТЕР.....	69

1. МӘҚСЕТ

Сымсыз шөп шабатын қондырғы дайындалған шөп жамылғысы бар алаңдарда, бақша учаскелерінде және ғимараттарға іргелес аймақтарда жаңа өскен және тым өспеген шөпті шабуға арналған.

Қырғышты сыртқы ауа температурасы +5°C-тан +35°C-қа дейін және салыстырмалы ылғалдылығы 80%-дан аспайтын жағдайда пайдалану ұсынылады.

Құралды өндірушінің көздеген мақсатынан басқа мақсаттарда пайдалануға тыйым салынады.

Қырғыш қайталанатын қысқа мерзімді режимде жұмыс істейді: 15 минут жұмыс істеу / 10 минут үзіліс.

2. ҚАУІПСІЗДІК ЕРЕЖЕЛЕРІ

- Батарея зарядтағышының штепсельі желілік розеткаға сәйкес болуы тиіс. Зарядтағыштың кернеуі розетканың кернеуіне сәйкес келетініне көз жеткізіңіз.

- Құралды және зарядтағышты жаңбырға немесе ылғалға ұшыратпаңыз. Аккумуляторды нөлден жоғары температурада құрғақ бөлмеде зарядтау керек.

- Батарея жуу құралын суға немесе басқа сұйықтықтарға батырмаңыз, себебі бұл қысқа тұйықталуға әкелуі мүмкін.

- Қуат сымын тартып, зарядтағышты розеткадан шығармаңыз және зарядтағышты сымнан ұстап көтермеңіз, себебі бұл оны зақымдауы мүмкін.

- Зарядтағыштың қуат сымының шатаспағанын қадағалаңыз. Қуат сымын жылытқыш құрылғылардың, өткір жиектердің, майдың немесе қозғалмалы бөліктердің жанында қоюға болмайды.

- Батареяны бөлшектемеңіз.

- Құралды немесе батареяны тастамаңыз немесе соққыға ұшыратпаңыз.

- Батарея клеммаларын қысқа тұйықтамаға ұшыратпаңыз.

- Батареяларды терминалдарын қысқа тұйықтауы мүмкін металл заттармен бірге сақтамаңыз.

- Батарея блогына судың немесе жаңбырдың түсуіне жол бермеңіз.

- Қайта зарядталатын батареяларды температурасы 50°C-қа дейін жететін жерлерде сақтамаңыз.

- Қайта зарядталатын батареяларды отқа лақтырмаңыз. Олар жарылуы мүмкін.

- Қайта зарядталатын батареяларды тұрмыстық қоқыспен бірге тастамаңыз. Қайта зарядталатын батареяларды өнеркәсіптік қалдықтарды жоюға қатысты қолданыстағы нормативтік актілерге сәйкес жойыңыз.

- Жұмысты бастамас бұрын құралдың құрылымының, басқару элементтерінің және қолданылатын кесу жабдықтарының (триммер басы, пышақ, диск, қорғаныс қақпағы) бүтіндігін әрдайым тексеріп, құрылымның дұрыс жиналғанына көз жеткізіңіз. Барлық бөлшектер мен құрастырмалардың дұрыс орнатылғанын және сенімділігін жүйелі түрде тексеріңіз.

- Барлық ақаулы бөлшектер, компоненттер және керек-жарақтар жаңасына ауыстырылуы тиіс. Тек түпнұсқа Elitech қосалқы бөлшектерін пайдаланыңыз. Қорғаныш қақпағы жоқ кезде жұмыс істетпеңіз.

- Құрылғы жұмыс істеп тұрған кезде рұқсат етілмеген адамдар, әсіресе балалар, 15 м радиуста болмауы тиіс.

- 18 жасқа толмаған адамдарға, сондай-ақ алкоголь немесе есірткі әсеріндегі адамдарға триммерді пайдалануға тыйым салынады.

- Триммерді тек күндізгі уақытта немесе жақсы жасанды жарықта пайдаланыңыз.

- Триммерді суға немесе басқа сұйықтықтарға батырмаңыз, себебі бұл оның бөлшектерінің коррозиясына және қысқа тұйықталуына әкелуі мүмкін. Жеке қорғаныс құралдарын (көз қорғағыштары, құлақ қорғағыштары, қорғаныс аяқ киім және киім) пайдаланыңыз.

- Құрылғыны жаңбырлы ауа райында пайдаланбаңыз.

- Қосымшаларды реттеу немесе ауыстыру алдында триммерден батареяны ажыратыңыз.

- Триммермен жұмыс істегенде денеңізді тұрақты ұстаңыз.

- Триммердің конструкциясын өзгертпеңіз. Жөндеу жұмыстарын тек уәкілетті Elitech сервис орталықтарында түпнұсқа қосалқы бөлшектерді пайдалана отырып жүргізу қажет.

- Тек түпнұсқа Elitech аксессуарларын пайдаланыңыз.

Қызмет көрсету

НАЗАР АУДАРЫҢЫЗ!

Жабдықты жөндеуді тек түпнұсқа қосалқы бөлшектерді пайдалана отырып, уәкілетті ELITECH сервис орталығында жүргізу ұсынылады.

НАЗАР АУДАРЫҢЫЗ!

Өнімнің конструкциясына өз бетіңізше өзгерістер енгізуге тыйым салынады. Өндіруші мен жеткізуші мұндай өзгерістерден туындайтын кез келген салдарлар (жарақаттар және өнімге келтірілген зиян) үшін жауапты емес. Конструкциясына енгізілген өзгерістер салдарынан өнімнің істен шығуы кепілдікпен жабылмайды.

НАЗАР АУДАРЫҢЫЗ!

Осы паспортта көрсетілмеген басқа да мақсаттарда өнімді пайдалану қауіпсіз пайдалану шарттарын бұзу болып табылады және жеткізушінің кепілдік міндеттемелерін жояды. Өнімді дұрыс пайдаланбаудан туындаған зиян үшін өндіруші мен жеткізуші жауапты емес. Өнімнің дұрыс пайдаланбау салдарынан істен шығуы кепілдікпен қамтылмайды.

Өмірлік циклдің аяқталу критерийлері

Ескерту! Құрылғыны пайдалану кезінде ерекше дыбыстар естілсе, батареясының корпусында немесе өнімнің механикалық зақымдануында ақау байқалса, құрылғыны дереу өшіріп, ақауларды жөндеу үшін уәкілетті Elitech сервис орталығына хабарласыңыз.

	<p>Өнім паспортының мазмұнын оқыңыз.</p>
	<p>Көз бен құлақ қорғанысын пайдаланыңыз.</p>
	<p>Қорғаныс қолғаптарын киіңіз.</p>
	<p>Арнайы қорғаныс аяқ киімін киіңіз.</p>
	<p>Өңделетін аймақты алдын ала бөтен заттардан (тастар, шыны, бұтақтар және т.б.) тазалаңыз. Айналатын кесу құралының аймағына кірген бөтен заттар жарақат алып, жабдыққа зиян келтіруі мүмкін.</p>
	<p>Жұмыс кезінде 15 метр радиусы ішінде рұқсатсыз адамдар болмауы тиіс.</p>
	<p>Триммер басының максималды айналу жылдамдығы.</p>

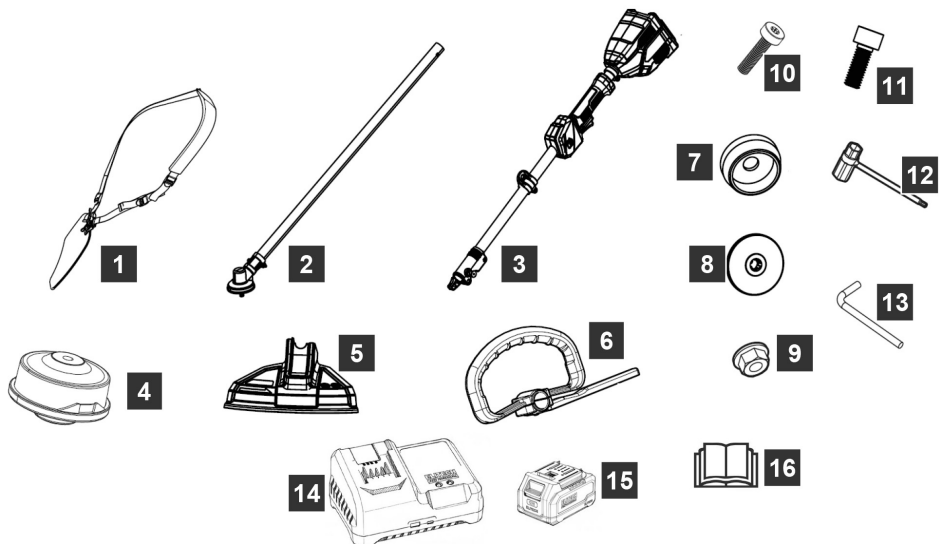
	<p>Қолдарыңыз бен аяқтарыңыздың айналмалы кескіш құрылғымен жанасуына жол бермеңіз.</p>
	<p>Сақ болыңыз! Қауіпсіздік талаптарын орындамау электр соққысына әкелуі мүмкін!</p>
	<p>Аккумулятор мен электр қозғалтқышының компоненттері тұрмыстық қалдықтармен бірге тастауға жатпайды. Оларды арнайы жабдықталған жинау пунктіне апарыңыз.</p>

3. ТЕХНИКАЛЫҚ СИПАТТАМАЛАР

1-кесте

ПАРАМЕТРЛЕР / МОДЕЛЬ	ТА 2038БВПК
Тармақ	Е1602.029.01
Кернеу, В / Батарея түрі	20 / Li-Ion, ELP
Қуат, Вт / Мотор түрі	700 / щеткасыз (BL)
Макс. айналу жылдамдығы, айн/мин	4500/5200
Жылдамдықты басқару	Иә, 2 позиция
Сымның шығыңқы диаметрі, мм	380
Сым диаметрі, мм / ұзындығы, м	2 / 4
Ең үлкен пышақ диаметрі (қосылмаған), мм	255
Шөп шабатын басының түрі	жартылай автоматты
Шөп шабатын бастың орнату диаметрі	M10x1.25 мм, солға
Штанга түрі	түзу, ажыратылатын
Ұстағыш түрі	тоқтатқышы бар петля
Жұмыс температурасы, °С	+5-тен +35-ке дейін
Дыбыс деңгейі, дБ(А)	96
Салмағы (аккумулятор мен кесу жабдықтарысыз), кг	2,5

4. ТОЛЫҚ ЖИЫНТЫҚ



1-сурет

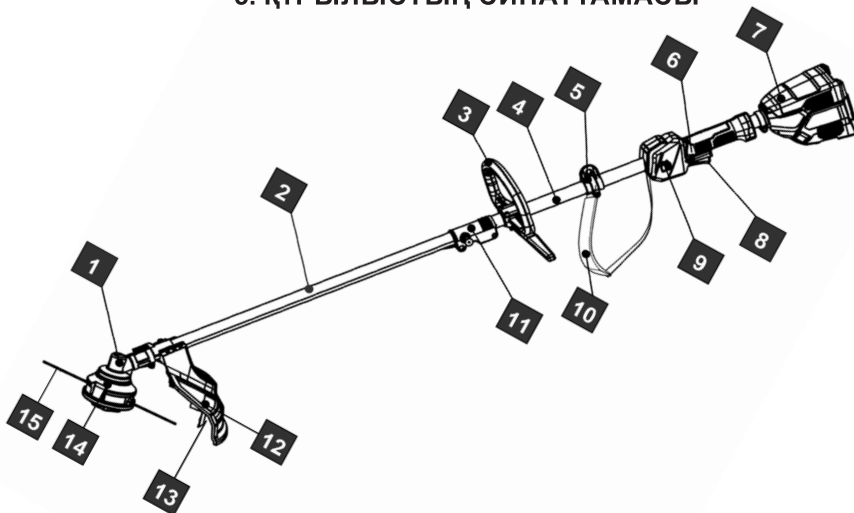
1. Иық белдігі (1 дана).
2. Редуктормен төменгі таяқша (1 дана).
3. Моторы бар жоғарғы таяқша (1 дана).
4. Триммер басы (1 дана).
5. Қорғаныш қақпағы (1 дана).
6. Қосымша тұтқа (1 дана).
7. Тұрақтандырғыш кесе (1 дана).
8. Фланец (1 дана).
9. Дискті бекіту гайкасы (1 дана).
10. Қосымша тұтқаны бекіту бұрандасы (4 дана).
11. Қорғаныш қақпағын бекітуге арналған бұранда (1 дана).
12. Комбинациялық кілт (1 дана).
13. Алтыбұрышты кілт (1 дана).
14. Зарядтағыш ZU 1220 (E0911.019.00), 4.0A (1 дана).
15. 20В/4А·сағ қайта зарядталатын аккумулятор, АКВ 2040С (E0911.052.00) (1 дана).
16. Паспорт (1 дана).

Ескерту! Өнімнің конфигурациясы алдын ала ескертусіз өзгеруі мүмкін!

Назар аударыңыз! Жиынтыққа кіретін қосымша тұтынылатын керек-жарақтар мен көмекші құралдар (гайковерт, отвертка, канистрлер, сүзгілер, воронкалар, свечалар және т.б.) кепілдікке жатпайды.

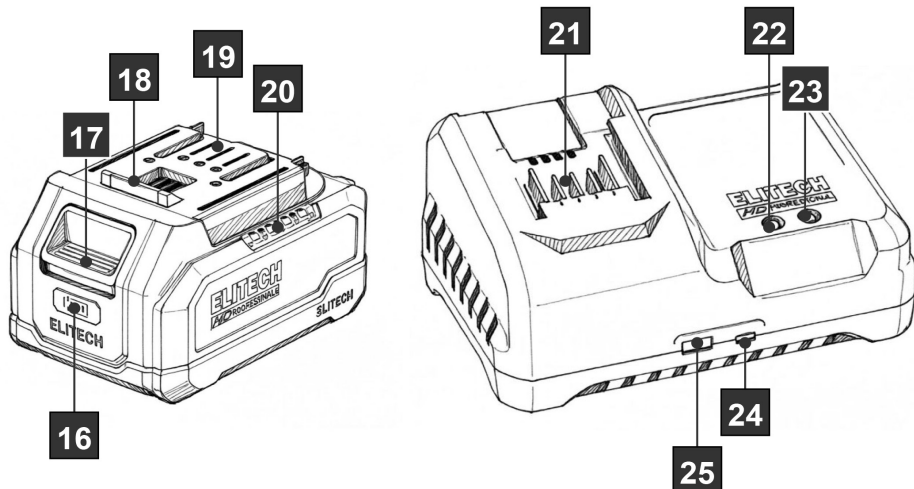
Өнімнің сыртқы түріне, жеткізу көлеміне және жабдықтың жұмыс көрсеткіштеріне қатысты талаптар техникалық тұрғыдан күрделі тауарларға қатысты Ресей Федерациясының 07.02.1992 ж. № 2300-1 «Тұтынушылардың құқықтарын қорғау туралы» Заңының (07.07.2025 ж. өзгерістерімен) негізінде қарастырылады.

5. ҚҰРЫЛЫСТЫҢ СИПАТТАМАСЫ



2-сурет

1. Қозғалтқыш қорабын төмен түсіру.
2. Төменгі таяқша.
3. Қосымша тұтқа.
4. Жоғарғы таяқша.
5. Иық белдігіне арналған сақина.
6. Қуат түймесі/ажыратқыш түймесі.
7. BL қозғалтқыш.
8. Қуат түймешігі (ауыстырып қосқыш).
9. Айналу жылдамдығын ауыстыру қосқышы.
10. Иық белдігі.
11. Білік қосылғышы.
12. Қорғаныш қақпағы.
13. Қорғаныш қақпағы пышағы.
14. Триммер басы.
15. Кабель.



3-сурет

- 16. Батарея зарядталу деңгейін тексеру батырмасы.
- 17. Батареяны босату түймесі.
- 18. Батарея бекіткіші.
- 19. Батарея қосқышы.
- 20. Заряд деңгейін көрсететін индикатор
- 21. Аккумуляторды орнату коннекторы.
- 22. Қуат және зарядтау аяқталғанын көрсететін индикатор.
- 23. Зарядтау процесінің индикаторы.
- 24. USB Type-C қосқышы.
- 25. USB қосқышы.

6. ПАЙДАЛАНУҒА ДАЙЫНДАУ

НАЗАР АУДАРЫҢЫЗ!

Қораптан триммерді алып, ішін тексеріп, механикалық зақымданулардың жоқтығына көз жеткізіңіз.

НАЗАР АУДАРЫҢЫЗ!

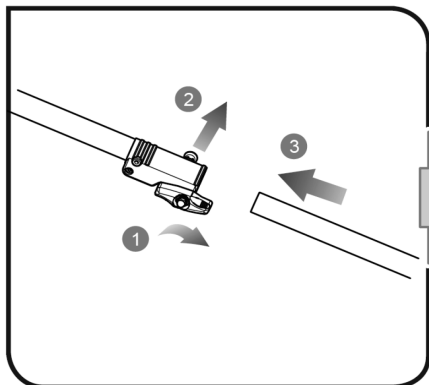
Жинау кезінде батарея триммерден ажыратылуы тиіс.

6.1. Жинау

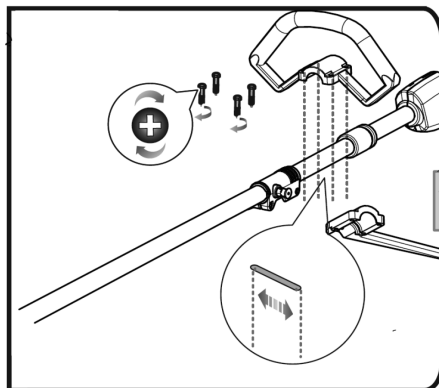
Валының екі жартысын қосыңыз. Мұны істеу үшін қосқыш муфтаны бекітетін қанатты бұранданы (1-сурет босатып, бекіткіш штырьді (2-сурет) шығарып, валының төменгі жартысын қосқыш муфтаға салыңыз.

Құлыптау штырын босатып, төменгі таяқшаны толығымен енгізіңіз, штырь төменгі таяқшадағы тесікке кіріп, «щелчок» дыбыс шыққанша орнығып қалсын. Қанатты бұранданы (4-сурет) қатайтып бекітіңіз.

Қосымша тұтқаны жоғарғы таяқшаға орнатып, оны төрт бұрандамен бекітіңіз (5-сурет).



4-сурет



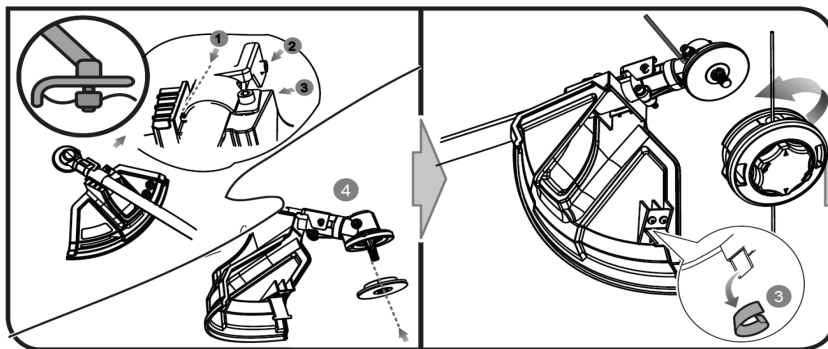
5 -сурет

6-суретте көрсетілгендей қорғаныш қақпағын төменгі таяқшаға орнатыңыз. Қақпақты бекіту тіреуіштің бір ұшын қақпақтағы ойыққа (1-бөлік) салып, екінші ұшын бұрандамен бекітіңіз (2-бөлік).

6.2. Триммер басын орнату (6-сурет)

Ішкі фланецті беріліс қорабына (6-суреттегі 4-бөлік) орнатыңыз. Беріліс қорабындағы құлыптау тесігіне штырьді енгізіп, триммер басын сағат тіліне қарсы бағытта (сол жақ бұранда) бұрап бекітіңіз.

Триммер пышағынан қорғаныс қақпағын алыңыз.



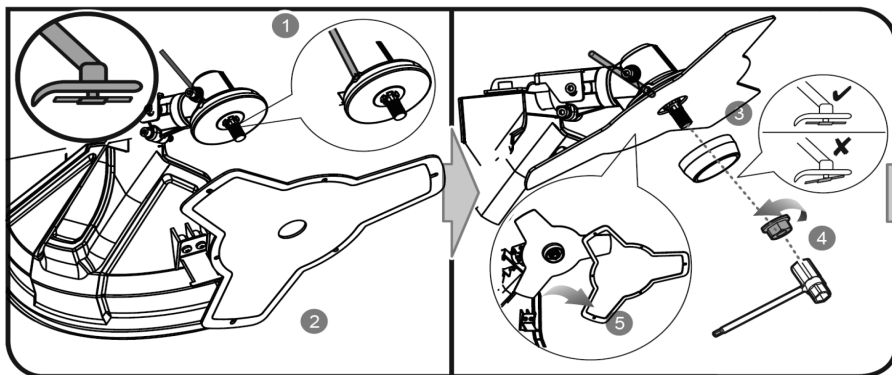
6-сурет

6.3. Жүзі (комплектке кірмейді) орнату

Ескерту!

Жеткізу жиынтығына пышақ кірмейді. Бөлек сатып алынған пышақты орнату үшін төмендегі нұсқауларды орындаңыз.

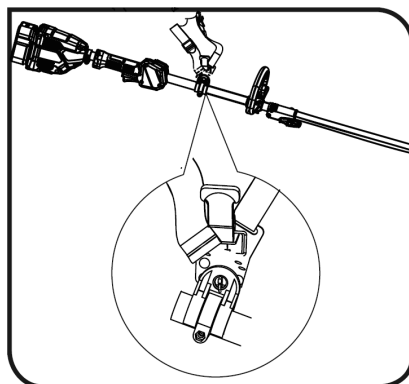
Ішкі фланецті беріліс қорабына орнатыңыз. Фланецке пышақты, содан кейін тірек кесесін орнатып, гайканы сағат тіліне қарсы бағытта бұрап бекітіңіз (солға бұралатын жіп). Біліктің айналуын штырь арқылы алдын ала бекітіңіз: оны беріліс қорабының құлыптау тесігіне салыңыз (7-сурет).



7-сурет

6.4. Иық белдігін бекіту

Жоғарғы таяқшадағы көзшеге иық белдігін бекітіңіз (8-сурет).



8-сурет

6.5. Аккумуляторды зарядтау

Абайлаңыз!

Жаңа аккумулятор толық зарядталмаған. Құралды алғаш рет пайдаланбас бұрын аккумуляторды толық зарядтау қажет.

Батареяның зарядталу деңгейін «16» батырмасын пайдаланып тексеруге болады. Нәтиже «20» индикаторында көрсетіледі, онда 4 жарықдиод бар (3-сурет). Жанып тұрған жарықдиодтардың саны зарядталу деңгейін көрсетеді:

2-кесте

Жанған LED-тер саны	Қуат деңгейі
4 жарықдиод	75%-дан 100%-ға дейін
3 жарықдиод	50%-дан 75%-ға дейін
2 LED	25%-дан 50%-ға дейін
1 LED	0%-дан 25%-ға дейін
LED-тер жанбайды	0

Құрылғыны іске қосу үшін батарея толық зарядталған болуы қажет, себебі заряд деңгейінің төмендеуі батарея кернеуінің және мотордың айналу жылдамдығының төмендеуіне, соның нәтижесінде максималды моменттің азаюына әкеледі.

Батареямен жұмыс істегенде оның полярланған ұштарын бір уақытта ұстамаңыз, себебі жинақталған энергия разряд тудырып, оның қызмет ету мерзімін қысқартады.

Аккумуляторды +4-тен +25 °С-қа дейінгі температурада зарядтау керек. Аккумулятор температура сенсорымен жабдықталған, ол 0 °С-тан төмен және +40 °С-тан жоғары температурада (соның ішінде қарқынды пайдаланғаннан кейін тым ыстық болғанда) зарядтауға мүмкіндік бермейді.

Батарея таусылғанда құрал қорғаныс схемасының арқасында өшіп қалады. Құрал жұмысын тоқтатады.

Зарядтағышты 230 В/50 Гц желілік кернеуге қосыңыз. Зарядтағыштағы желіге қосылу индикаторы жасыл түске жарықтандырылуы тиіс.

Батареяны зарядтағышқа салыңыз. Батарея зарядтала бастағанда жасыл индикатор сөніп, зарядтау индикаторы қызыл түске жарықтайды. Батареяны орнатқаннан кейін қызыл индикатор жыпылықтай бастаса, бұл батареяны осы уақытта зарядтау мүмкін еместігін білдіреді. Бұл мына себептерге байланысты болуы мүмкін:

- Батарея температурасы 0 °С-тан төмен немесе 50 °С-тан жоғары.
- Батареяда ішкі зақымдану бар.

Бірінші жағдайда батарея температурасы қалыпты деңгейге келгенше біраз уақыт күту қажет. Екінші жағдайда батарея пайдалануға жарамсыз және оны жою қажет.

Қуаттау аяқталған кезде оң жақтағы қуаттау индикаторы (23) сөніп, сол жақтағы индикатор (22) қайтадан жасыл түске боялады. Егер батарея қуаттау аяқталғаннан кейін 30 минут ішінде зарядтағыштан алынбаса, сол жақтағы индикатор (22) сөніп қалады.

Аккумулятор толық зарядталғаннан кейін (жасыл индикатор жанып тұрғанда) зарядтау құрылғысын желіден ажыратып, аккумуляторды зарядтау құрылғысынан ажыратыңыз.

Қуаттау аяқталғаннан кейін батареяны зарядтағышта ұзақ уақыт қалдырмаңыз. Бұл батареяның қызмет ету мерзімін қысқартуы мүмкін.

Абайлаңыз!

Li-Ion батареяларды зарядталған күйде (+4-тен 25 °C-қа дейінгі температурада, заряд деңгейі 30–50% болуы ұсынылады) сақтау керек. Батареяларды разрядталған күйде және 0 °C-тан төмен температурада сақтау олардың істен шығуына әкелуі мүмкін. Мұндай ақау кепілдікпен қамтылмайды.

ЕСКЕРТУ:

Батареяны зарядтау уақыты оның сыйымдылығы мен күйіне байланысты. Батарея температурасы да зарядтау уақытына әсер етеді.

6.6. Батареяны орнату және алу

Аккумуляторды құралға салыңыз. Аккумулятор корпусы мен құралдағы орнату орны бір ғана дұрыс позицияда орнатуға мүмкіндік беретіндей етіп жасалған; аккумулятор корпусындағы сырғанақтар (бағыттаушы тілшелер) құралдағы сырғанақтарға (бағыттаушы тілшелерге) сәйкес келуі тиіс. Батареяны толықтай енгізіп, құлыптаушы түйреуіштің ерекше дыбыс шығаратындай етіп орнына түсіру керек.

Батареяны шығару үшін батареяны босату түймесін (17-бөлік, 2-сурет) басып, батареяны шығарыңыз.

7. ПАЙДАЛАНУ

7.1. Қауіпсіздік ережелері

Газонкосарды пайдаланған кезде жеке қорғаныс құралдарын (көз қорғағыш көзілдірік немесе бет қалқан, қолғап, резеңке етік немесе саусақ ұшын қорғайтын басқа аяқ киім) қолданыңыз.

Қорғаныш қақпағы жоқ кезде триммерді пайдаланбаңыз.

Жұмыс аймағында бөгде заттардың (әйнек сынықтары, тастар, бұтақтар және т.б.) жоқ екеніне көз жеткізіңіз.

Жұмыс кезінде 15 метр радиуста рұқсатсыз адамдар мен жануарлардың болуына жол берілмейді.

7.2. Пайдаланушының жұмыс кезіндегі орны

Жұмысты бастамас бұрын иық белдігін реттеңіз.

Қырқыштың кескіш элементін (бас немесе пышақ) жерге параллель және мүмкіндігінше жақын ұстаңыз.

Жұмыс кезінде триммерді екі қолмен ұстап, тұрақты қалыпты сақтаңыз.

7.3. Триммерді қосу/өшіру

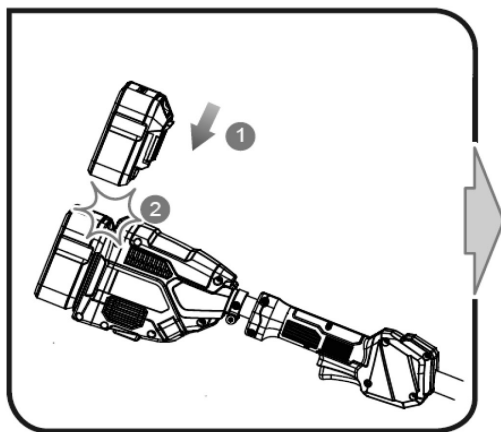
Аккумуляторды триммер ұяшына салыңыз (9-сурет).

Қосқышты босату түймесін (1) басып, қосқышты (2) басыңыз (10-сурет).

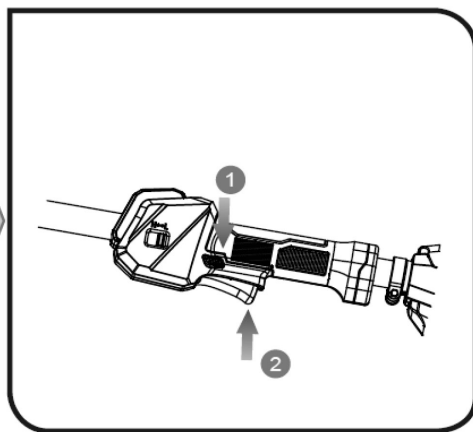
Қырықтыш өшіру үшін ажыратқышты босатыңыз.

Абайлаңыз!

Триммермен жұмысты аяқтағаннан кейін батареяны триммерден ажыратыңыз.



9-сурет



10-сурет

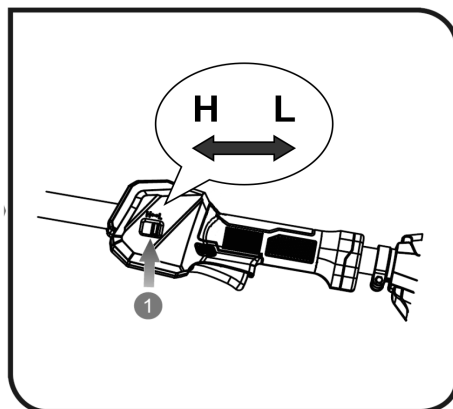
7.4. Айналу жылдамдығын ауыстыру (11-сурет)

Триммерде айналу жылдамдығының екі режимі бар. Айналу жылдамдығын 1-ауыстырып қосқыш (11-сурет) арқылы таңдайды, ол екі күйге ие:

«Н» (5200 айн/мин) орны – осы режимде жұмыс істеу ең тиімді болады.

«L» күйі (4500 айн/мин) – осы режимде бір зарядтауға арналған батареяның жұмыс уақыты ұлғаяды (құқыл шөптерге қолайлы).

11-сурет



7.5. Шөп шабу

Шөпті тиімді қию үшін келесі шарттар сақталуы керек:

- Қырқуды триммер арқанының ұшымен жасаңыз (әсіресе қабырғалар мен қоршаулар бойымен). Арқанының бүкіл ұзындығын пайдаланып қырқу тиімділікті төмендетіп, қозғалтқышты артық жүктемеге ұшыратуы мүмкін.

- Шөп шапқанда денеңізді оңнан солға бұрыңыз;

- Триммерді артқа бұрғаннан кейін сәл алға жылжыңыз;

- Құралды екі жаққа да жылжитқанда шөптің кесілген қалдықтары білікке және айналмалы кескіш қосалқы құралға түсуіне жол бермеңіз;

- Триммер арқанының мерзімінен бұрын тозуы мен қозғалтқыштың қызып кетуінің алдын алу үшін 20 сантиметрден биік шөп пен бұталарды арқан немесе пышақпен бірнеше рет өту арқылы қырқыңыз (12-сурет, 13-сурет).

- Тиімділікті арттыру үшін шөп шабу оңнан солға қарай (триммер арқанының айналу бағыты бойынша) жүргізілуі керек (14-сурет). Содан кейін кесілген шөп шабылған бетке лақтырылады.

- Ылғалды шөпті шабу ұсынылмайды.

Жұмыстың сипаты мен жағдайларына қарай триммерге триммер басы немесе пышақ орнатылуы мүмкін.

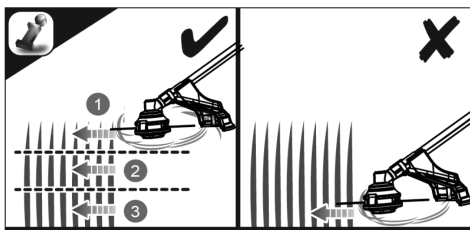
Шнурлы триммер басы жұмсақ, биіктігі төмен шөпті, сондай-ақ қол жеткізу қиын жерлерде және кедергілердің (қақпалар, ағаштар және т.б.) жанында шабу үшін қолданылады.

Желіні триммер басынан жартылай автоматты түрде босату үшін қозғалтқыш толық жүктемеде жұмыс істеп тұрған кезде бастың төменгі түймесін жерге жеңіл түртіңіз (15-сурет). Батырманы басқанда ішкі механизм іске қосылып, центрифугалық күш әсерінен шнур триммер басының қақпағындағы арнайы тесіктерден босатылады. Артық шнур қорғаныс қақпағының жиегіне орнатылған пышақпен автоматты түрде кесіледі (16-сурет).

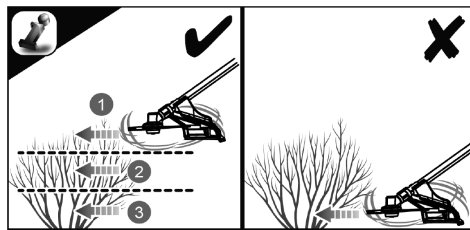
3-жақты шөп пышағы (қосылмаған) қалың және өскен шөпті, сондай-ақ қатты сабақты өсімдіктер (бордақ және т.б.) басым аймақтарда шабу үшін қолданылады. Жапырақтың қызмет ету мерзімін ұзарту үшін оның ұштары тозып, радиуске айналмауын қадағалаңыз. Құралдан алынған кезде жапырақты ұсақ бетті тегіс тегістегішпен өткірлеуге болады. Жапырақтың біркелкі тозуын қамтамасыз ету үшін оның орнын ауыстыру ұсынылады.

НАЗАР АУДАРЫҢЫЗ!

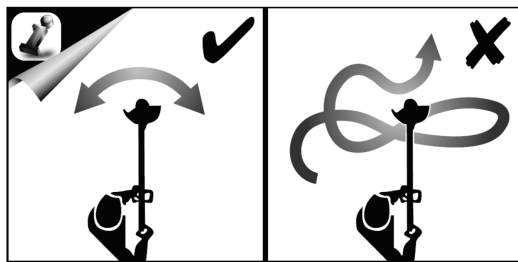
Жаппай диаметрі 255 мм-ден аспауы тиіс.



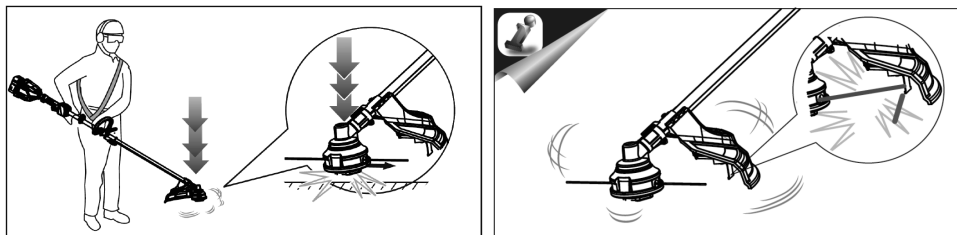
12-сурет



13-сурет



14-сурет



15-сурет

16-сурет

8. ТЕХНИКАЛЫҚ ҚЫЗМЕТ КӨРСЕТУ

НАЗАР АУДАРЫҢЫЗ!

Техникалық қызмет көрсетуді орындамас бұрын батареяның триммерден ажыратылғанына көз жеткізіңіз.

8.1. Тазалау

Әр қолданудан кейін қатты емес щетка немесе 2 атмосферадан аспайтын қысымдағы сығылған ауа арқылы триммер корпусы мен желдету саңылауларын кір мен шаңнан тазалау ұсынылады. Қатты кірді сабынды сумен ылғалданған жұмсақ шүберекпен тазалаңыз. Кірді кетіру үшін бензин, спирт және т.б. еріткіштерді пайдаланбаңыз. Еріткіштер триммер корпусын зақымдауы мүмкін.

Қорапшаны қауіпсіз әрі сенімді ету үшін жөндеу мен реттеу жұмыстары тек уәкілетті Elitech сервис орталықтарында түпнұсқа қосалқы бөлшектерді пайдалана отырып жүргізілуі тиіс.

8.2. Шнурды триммер басының барабанына орау (17-сурет)

Ескерту! Триммер корпусы бөлшектемей-ақ жебе (сызық) орауға мүмкіндік беретін триммер басымен жабдықталған. Ол жартылай автоматты жебе беру жүйесімен жабдықталған және диаметрі 2,0 мм, ұзындығы 4 метрге дейінгі жебені орауға арналған.

Басқа типтегі триммер басын қолданған кезде триммер басының шпулыне сымды орау әдісі осы бөлімде сипатталған әдістен өзгеше болуы мүмкін.

1. Белгілерді туралаңыз.

Бас қақпағын айналдырып, корпус пен қақпақтағы белгілерді туралаңыз. Бұл шпуль арқылы түзу каналдың қалыптасуын қамтамасыз етеді.

2. Арқанды салыңыз.

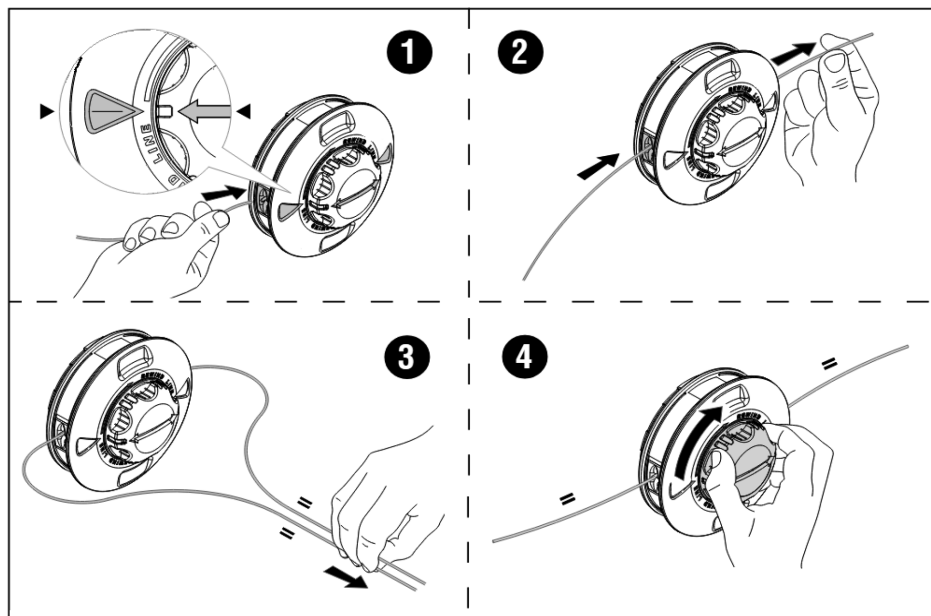
Түзетілген арқанды сыртқы тесіктердің біріне салып, оны өткізіңіз. Арқан қарсы жақтан шығуы тиіс.

3. Арқанның ұштарын туралаңыз.

Шнурды екі ұшы да бірдей ұзындықта болатындай етіп туралаңыз.

4. Орау.

Сымды ұстап тұрып, қақпақты сағат тілі бағыты бойынша бұраңыз. Сым корпус ішіндегі орамаға оралады. 10–15 см бос сым қалдырыңыз.



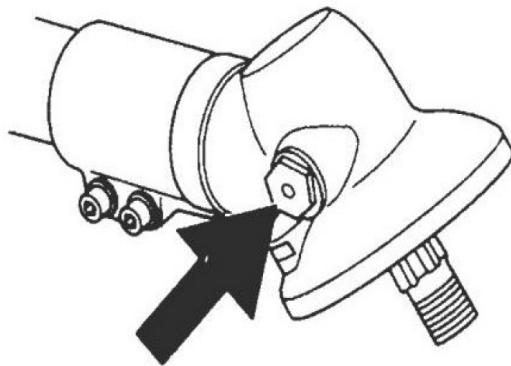
17-сурет

8.3. Шнурды ауыстыру кезіндегі жиі кездесетін қателіктер:

- Өте қысқа ұштары. Олар автоматты тамақтандыру үшін қажетті центрифугалық күшті қамтамасыз етпейді. Бұл үнемі тоқтауларға және қолмен реттеу қажеттілігіне әкеледі.
- Ораманың үсті-үстіне түсуі және біркелкі емес оралуы. Кабель барабан ішінде ілініп қалуы мүмкін. Механизм жіпті беруді тоқтатады және оны толықтай қайта орау қажет болады.
- Рұқсат етілген орау ұзындығынан асу. Бұл барабанға шамадан тыс жүктеме түсіріп, өнімділікті төмендетіп, арқанның қызып кетуі мен ерігеніне әкелуі мүмкін.
- Диаметрі сәйкес келмейтін жіпті қолдану. Тым қалың жіп арналарда ілініп қалуы мүмкін, ал тым жұқа жіп тез тозады және үзіліп қалады.
- Қысым серіппесінің болмауы немесе тозуы. Арқан кездейсоқ шыға бастайды немесе мүлде шықпай қалады, бұл триммердің жұмысын бұзады.
- Баш корпусындағы тесіктердің қатты тозуы. Бұл көбінесе арзан катушкамен жұмыс істегенде немесе қатты кедергілерге соққы болғанда пайда болады. Бұл шөп шабу кезінде жіптің үзілуіне әкеледі. Сапасыз жіпті қолдану. Қыздырғанда немесе кедергіге соққы болған кезде мұндай жіп катушка ішінде бірігіп, оның шығуына кедергі болады. Мұндай мәселелерді болдырмау үшін тек сенімді өндірушілердің сертификатталған жіптерін пайдалану ұсынылады. Сондай-ақ катушканың күйін бақылау маңызды — бүйірлеріндегі сынықтар мен ұштасулар тез бітеліп, жіптің үзілуіне әкелуі мүмкін.

8.4. Беріліс қорабын техникалық қызмет көрсету (18-сурет)

Айына бір рет беріліс қорабындағы майдың деңгейін тексеріңіз. Мұны істеу үшін кілтпен беріліс қорабының корпусындағы болтты сағат тіліне қарсы бағытта бұрап ашыңыз. Беріліс қорабындағы майдың бар-жоғын тесік арқылы тексеріңіз. Қажет болса, шприц арқылы арнайы май қосыңыз. Кілтпен беріліс қорабының болтын қатайтып бұраңыз. Беріліс қорабының корпусы алюминийден жасалған, сондықтан бұранданы бұрағанда артық күш қолданбаңыз, әйтпесе бұранда зақымдануы мүмкін.



18-сурет

9. МҮМКІН АҚАУЛАР ЖӘНЕ ОЛАРДЫ ЖОЮ ӘДІСТЕРІ

3-кесте

Ақау	Мүмкін себеп	Жөндеу шаралары
Қозғалтқыш іске қосылмайды	ААкумулятордан қуат жоқ	Акумуляторды зарядтаңыз Акумулятор мен триммер ара-сындағы қосылымды тексеріңіз.
	Шөп шабатын басы шөппен бітелген	Шөпті триммер басынан та-залаңыз
Шығарғыш басы сымды босатып жібермейді	Сым бітті	Шнурды бастың ішіне салыңыз
	Шпуля тығылып қалған	Арқанның дұрыс оралғандығын тексеріңіз немесе басты қайта тол-тырыңыз
	Басы шөппен бітелген	Басты шөптен тазалаңыз
	Бастың құлыптау тістері тозған	Триммер басын ауыстырыңыз
Қырқу басы (лезвия) қозғалтқыш іске қосылғанда айналмайды	Жіп шпулькаға дұрыс оралмай қойылған	Басын бөлшектеп, арқанды бара-банға қайта ораңыз
	Вал дұрыс жиналмаған	Валы ажыратып, икемді валдар қосылған күйде қайта жалғаңыз

Егер жоғарыда көрсетілген қадамдарды орындағаннан кейін де мәселелер сақталса, ELITECH сервис орталығына хабарласыңыз

10. ТАСЫМАЛДАУ ЖӘНЕ САҚТАУ

Ескерту! Тасымалдау немесе сақтау алдында триммерден аккумуляторды ажыратыңыз. Акумуляторды 30–50%-ға дейін зарядтаңыз.

Қырыққышты түпнұсқа қаптамасында барлық жабық көлік түрімен ауа температурасы -50°C-ден +50°C-ге дейін және салыстырмалы ылғалдылығы 80%-ға дейін (25°C температурада) қолданылатын тасымалдау түріне қатысты жүктерді тасымалдау ережелеріне сәйкес тасымалдауға болады.

Қырғышты бастапқы қаптамасында жылы, желдетілетін бөлмеде +5°C-тан +40°C-қа дейінгі температурада және 80%-ға дейінгі салыстырмалы ылғалдылықта (25°C температурада) сақтау керек.

11. ЖИЫНТЫҚТАУ

Триммерді, оның компоненттері мен батареяларын тұрмыстық қалдықтармен бірге тастамаңыз. Триммер мен батареяларды өнеркәсіптік қалдықтарды жоюға қатысты қолданылатын ережелерге сәйкес жойыңыз.

12. ПАЙДАЛАНУ МЕРЗІМІ

Өнім тұрмыстық деп жіктеледі. Қызмет ету мерзімі – 5 жыл.

13. ӨНДІРУШІ, ИМПОРТТАУШЫ ЖӘНЕ СЕРТИФИКАТ ТУРАЛЫ АҚПАРАТ

Өндіруші, импорттаушы, ресми өкіл туралы, сертификат немесе декларация туралы, сондай-ақ өндіру күні туралы ақпаратты Өнім паспортының №1 қосымшасынан табуға болады.

14. КЕПІЛДІК МІНДЕТТЕР

Өнімге кепілдік мерзімі тұтынушыға сатылған күннен бастап 24 айды құрайды.

Өнімнің және оның құрамдас бөліктерінің қызмет ету мерзімі өндірушімен анықталып, Өнім паспортында көрсетілген.

Кепілдік мерзімі ішінде сатып алушы өндірістік ақаулардан туындаған ақауларды тегін жөндеуге құқылы. Өнімді жөндеу және тексеру, егер ақау анықталса, тек уәкілетті сервис орталықтарында жүргізіледі, олардың ағымдағы тізімін <https://elitech.ru> сайтынан табуға болады.

Кепілдік жөндеулер сатып алу құжаты мен кепілдік картасы ұсынылған жағдайда жүргізіледі, ал олар болмаған жағдайда кепілдік мерзімі өнімнің өндірілген күнінен бастап есептеледі.

Кепілдік аясында ауыстырылған бөлшектер жөндеу пунктінің меншігіне өтеді.

Кепілдік қызмет көрсету келесі жағдайларда пайда болған ақауларға қолданылмайды:

- өнімді пайдалану, сақтау және/немесе тасымалдау шарттары мен талаптарының бұзылуы, сондай-ақ өнімнің маркілеу тақтасы мен/немесе сериялық нөмірінің болмауы немесе ішінара болмауы немесе зақымдануы;
- ақау белгілері бар өнімді пайдалану (артқан шу, діріл, шамадан тыс қызу, теңсіз айналу, қуаттың жоғалуы, жылдамдықтың төмендеуі, шамадан тыс ұшқындау, күйген иіс, қалыптан тыс шығарындылар);
- механикалық зақымдану (сызаттар, сынықтар, шұңқырлар, деформациялар және т.б.);
- агрессивті ортаға, жоғары температураға немесе басқа сыртқы факторларға ұшыраудан туындаған зақымдану, металл бөлшектердің коррозиясы;

- өнімге қатты кір-қоқыс, бөтен заттар мен сұйықтықтар, материалдар мен заттардың өнуі, желдету арналарының (ашылуларының), май арналарының бітелуі, сондай-ақ қызу, дұрыс сақталмауы немесе дұрыс күтім жасалмауы салдарынан туындаған зақымдану;

- тозуға, үйкеліске ұшырайтын, беріліс бөлшектері мен материалдардың табиғи тозуы;

- сағат есептегіштің жұмысына кедергі келтіру немесе оған зақым келтіру.

- Артық жүктеме немесе дұрыс пайдаланбау. Өнімнің артық жүктемесінің сөзсіз белгілеріне (бірақ олармен шектелмей): түстің өзгеруі, ротор мен статор сияқты қосылып немесе тізбектей орналасқан бөлшектердің бір мезгілде істен шығуы, редуктор мен якорьдің істен шығуы жатады, трансформатордың бастапқы орамасы, жоғары температура әсерінен бөлшектердің деформациясы немесе балқуы, өнімнің жинақтары немесе электр қозғалтқышының сымдары, сондай-ақ қуат көзінің параметрлері осы өнімнің техникалық сипаттамалар кестесінде көрсетілген параметрлерге сәйкес келмеуі;

- өніммен бірге жеткізілетін ауыстырылатын құрылғылар мен тұтынылатын керек-жарақтардың істен шығуы (жұлдызшалар, тізбектер, шиналар, соплалар, дискілер, шөп шабатын пышақтар, газон қырқығыштар мен триммерлер, балық аулау жібі мен триммер бастары, қорғаныс қақпақтары, аккумуляторлар, тұтқыш шамдары, жанармай және ауа сүзгілері, белдіктер, пышақтар, шестернялар, хомуттар, дәнекерлеу мундштуктары, шлангтар, жоғары қысымды жуатын қондырғылар мен соплалар, кернеу мен бекіту элементтері (болты, гайкалар, фланецтер), ауа сүзгілері және т.б.), сондай-ақ осы тозу түрлерінен туындаған өнім ақаулары;

- жанармай қоспасының құрамы мен сапасына қойылатын талаптарды орындамау поршень тобының істен шығуына әкеледі (поршень сақинасының ілініп қалуы және/немесе цилиндр мен поршень бетінің ішкі бетіндегі сызаттар мен сыдырмалар, қосқыш білік пен поршень штырь мойынтіректерінің бұзылуы немесе ерігені);

- компрессорлар мен 4 тактылы қозғалтқыштардың картерінде майдың жеткіліксіздігі немесе май түрінің сәйкессіздігі (май деңгейі сенсоры болған жағдайда да қозғалтқыш білігі мен шатун білігінде сызаттар мен сыдырмалар);

- тұтынатын және тозатын бөлшектердің, алмастырылатын құрылғылар мен компоненттердің істен шығуы (стартерлер, беріліс тісті берілістер, бағыттаушы роликтер, жетек белдіктері, дөңгелектер, резеңке амортизаторлар, тығыздағыштар, май тығыздағыштары, тежегіш таспа, қорғаныш қақпақтар, тұтану электродтары, термопаралар, муфталар, майлау материалдары, көмір щеткалары, жетек звездалары, дәнекерлеу факелдері (соплалар, сопло ұштары және бағыттаушы арналар), барабандар, жоғары қысымды жуғыштар және т.б.), сондай-ақ осы тозу түрлерінен туындайтын өнім ақаулары;

- бекіткіштердің тістеріне, тығыздағыштарға, қорғаныс жапсырмаларына және т.б. зақым келтіретін кедергілер;

Кепілдік мыналарға қолданылмайды:

- Дизайны өзгертілген немесе толықтырылған өнімдер;

- Өнім паспортында көрсетілген мақсатына сәйкес кәсіпкерлік, кәсіби немесе өнеркәсіптік мақсатта пайдаланылатын тұрмыстық өнімдер;
- Өнімді алдын алу және техникалық қызмет көрсету (майлау, шаю, тазалау, реттеу және т.б.);
- Түпнұсқа емес аксессуарлар, қосалқы бөлшектер мен шет бөлшектерді пайдалану салдарынан туындаған өнім ақаулары.

НАЗАР АУДАРЫҢЫЗ!

Өнімді сатып алушы өз қаражатына сервис орталығына жеткізуі тиіс.



КЕПІЛДІК ТАЛОНЫ

Өнімнің атауы: _____
 Моделі: _____
 Модель артикулі: _____
 Шығарылған күні: _____
 Сериялық нөмірі: _____
 Сату күні: _____

Сауда ұйымының мері:

Мен кепілдік қызмет көрсету шарттарын оқыдым.
 Өнімнің сыртқы түріне немесе жеткізілім жинағына шағымым жоқ.

_____ (Сатып алушының қолы)



ҮЗБЕЛІ ТАЛОН № _____
(қызмет көрсету орталығымен толтырылады)

Қабылдау күні _____

Қызмет көрсету орталығы _____

Тапсырыс-өкімдеме нөмірі _____

Берілген күні _____

Клиенттің қолы _____

Қызмет көрсету орталығының мері



ҮЗБЕЛІ ТАЛОН № _____
(қызмет көрсету орталығымен толтырылады)

Қабылдау күні _____

Қызмет көрсету орталығы _____

Тапсырыс-өкімдеме нөмірі _____

Берілген күні _____

Клиенттің қолы _____

Қызмет көрсету орталығының мері



ҮЗБЕЛІ ТАЛОН № _____
(қызмет көрсету орталығымен толтырылады)

Қабылдау күні _____

Қызмет көрсету орталығы _____

Тапсырыс-өкімдеме нөмірі _____

Берілген күні _____

Клиенттің қолы _____

Қызмет көрсету орталығының мері





ELITECH



8 800 100 51 57

**Номер круглосуточной бесплатной горячей линии по РФ.
Вся дополнительная информация о товаре и сервисных
центрах на сайте
elitech.ru**

8 800 100 51 57

**Сервисный центр
Номер круглосуточной бесплатной горячей линии по РФ.
Вся дополнительная информация о товаре и сервисных
центрах на сайте
elitech.ru**

8 800 100 51 57

**Российская Федерация
в круглосуточном режиме работы
бесплатная горячая линия по РФ.
Вся дополнительная информация о товаре и сервисных
центрах на сайте
elitech.ru**