

**ELITECH<sup>®</sup>**

# ПАСПОРТ

ПЫЛЕСОС СТРОИТЕЛЬНЫЙ

ПС 1235А (Е1302.009.00)

ПС 1260А (Е1302.010.00)



ПАШПАРТ  
ПЫЛАСОС БУДАЎНИЧЫ ELITECH

ТӨЛҚҰЖАТ  
ҚҰРЫЛЫС ШАҒСОРҒЫШЫ ELITECH

**EAC**

RU

Паспорт изделия

4 - 19 Стр.

BY

Пашпарт вырабы

20 - 35 Старонка

KZ

Өнім паспорты

36- 51 Бет

## УВАЖАЕМЫЙ ПОКУПАТЕЛЬ!

Благодарим Вас за выбор продукции ELITECH! Мы рекомендуем Вам внимательно ознакомиться с информацией, подробно описанной в данном паспорте и тщательно соблюдать рекомендации производителя по мерам техники безопасности, эксплуатации и техническому обслуживанию оборудования.

Содержащаяся в паспорте информация основана на технических характеристиках, имеющихся на момент выпуска паспорта.

Настоящий паспорт содержит информацию, необходимую и достаточную для надёжной и безопасной эксплуатации изделия.

В связи с постоянной работой по совершенствованию изделия изготовитель оставляет за собой право на изменение его конструкции, не влияющее на надёжность и безопасность эксплуатации, без дополнительного уведомления.

В результате этого происходят изменения в технических характеристиках и внешнем виде устройства, и содержание паспорта может не полностью соответствовать приобретённому изделию. Имейте это в виду, изучая данный паспорт\*.

(\* С последней версией паспорта изделия можно ознакомиться на сайте [elitech.ru](http://elitech.ru)

### ВНИМАНИЕ!

При покупке проверьте изделие на отсутствие механических повреждений.

Проверьте комплектацию и ознакомьтесь с условиями гарантийного обслуживания.

Порядок предъявления требований потребителя в отношении товара, в том числе товара, относящегося к технически сложным в соответствии с применимым законодательством, определяется действующим законодательством государства реализации товара.

## СОДЕРЖАНИЕ

|  |    |
|--|----|
| 1. Назначение .....  | 4  |
| 2. Правила техники безопасности .....  | 4  |
| 3. Технические характеристики .....  | 6  |
| 4. Комплектация .....  | 7  |
| 5. Описание конструкции .....  | 7  |
| 6. Подготовка к работе .....   | 9  |
| 7. Эксплуатация .....  | 11 |
| 8. Техническое обслуживание .....  | 13 |
| 9. Транспортировка и хранение .....  | 14 |
| 10. Утилизация .....   | 15 |
| 11. Срок службы .....  | 15 |
| 12. Данные о производителе, импортёре и сертификате / декларации и дате производства ..... | 15 |
| 13. Гарантийные обязательства .....  | 15 |

## 1. НАЗНАЧЕНИЕ

Данные строительные пылесосы предназначены для уборки в помещениях: сбора древесной стружки и опилок, пыли, легких фракций строительного мусора, образовавшегося при работе ручных и электрических машин (сухая уборка) и сбора воды с поверхности пола (влажная уборка), а также для совместного использования с электроинструментом при принудительном удалении продуктов строгания, пиления и т.д. **ВНИМАНИЕ!** Сбор отходов металлообработки, агрессивных, горюче-смазочных (ГСМ), вязких и взвешенных жидкостей (эмульсий, суспензий, мастик, клеев, побелок, красок на водной основе и т.п.), категорически запрещен!

Изделие должно эксплуатироваться в районах с умеренным климатом, в температурном диапазоне от +1°C до +35°C и относительной влажности воздуха не более 80 %.

Изделие относится к бытовому классу и не предназначено для эксплуатации в коммерческих целях.

## 2. ПРАВИЛА ТЕХНИКИ БЕЗОПАСНОСТИ

### **ПРЕДУПРЕЖДЕНИЕ**

Прочтите все указания и инструкции по технике безопасности!

Несоблюдение указаний и инструкций по технике безопасности могут привести к удару электротоком, пожару и/или тяжелым травмам. Все указания и указания по технике безопасности следует сохранить на будущее. Понятие "электроприбор", использованное в указаниях по технике безопасности, относится к электроинструментам с питанием от сети (с сетевым кабелем).

### **Техника безопасности на рабочем месте**

Рабочая зона должна содержаться в чистоте и быть хорошо освещена. Беспорядок и недостаток освещения в рабочей зоне могут привести к несчастным случаям.

Нельзя использовать электроприбор во взрывоопасной обстановке, то есть там, где находятся горючие жидкости, газы или пыль. Электроприбор образуют искры, искры могут воспламенить пыль или пары. Не подпускайте детей и иных посторонних во время использования.

### **Электрическая безопасность**

Штекер подключения электроприбора должен соответствовать розетке. Изменять штекер нельзя ни в коем случае. Нельзя использовать переходник совместно с электроприбором, снабженным защитным заземлением. Неизменные штекеры и соответствующие розетки снижают риск электрического удара. Избегайте контакта тела с заземленными поверхностями, такими как трубы, приборы отопления, кухонные плиты, холодильники. Если Ваше тело заземлено, то риск электри-

ческого удара повышен. Электроприбор следует защищать от дождя или влаги. Проникновение воды в электроприбор увеличивает риск удара электротоком. Не использовать кабель не по назначению, например, для того чтобы переносить электроприбор, вешать его или для того, чтобы вынуть штекер из розетки. Кабель следует защищать от воздействия высоких температур, масла, острых краев или подвижных элементов устройства. Поврежденный или спутанный кабель повышает риск удара электротоком. Работая с электроприбором на открытом воздухе, следует применять только те удлинители, которые пригодны для работы вне помещения. Применение удлинителей, пригодных для работы вне помещения, снижает риск удара электротоком. Если нельзя отказаться от использования электроприбора во влажной обстановке, следует применять автомат защиты от тока утечки. Применение автомата защиты от тока утечки снижает риск удара электротоком.

Нельзя использовать электроприбор с неисправным выключателем.

### **Личная безопасность**

Следует быть внимательными, следить за тем, что Вы делаете, и разумно подходить к работе с электроприбором. Не следует использовать электроприбор, если Вы устали или находитесь под воздействием наркотических средств, алкоголя или медикаментов. Следует использовать личное защитное снаряжение. Использование личного защитного снаряжения, такого как противопылевая маска, нескользящие защитные ботинки, каска или средства защиты слуха в зависимости от вида и целей применения электроприбора снижает риск телесных повреждений. Следует избегать непреднамеренного запуска устройства. Перед тем как подключить электропитание, а также, перед тем как взять или переносить электроприбор, следует убедиться в том, что электроприбор отключен. Перед включением электроприбора убрать все инструменты для настройки или ключи. Всегда носите соответствующую одежду. Не следует носить широкую одежду или украшения. Не допускайте контакта волос, одежды и перчаток с подвижными частями электроприбора.

### **Дополнительные требования безопасности для строительных пылесосов**

#### **Запрещается:**

- работать изделием без фильтра;
- использовать изделие для всасывания легковоспламеняющихся, взрывоопасных и химически активных веществ;
- всасывание пылесосом горящих или дымящихся сигарет, спичек и токсичных веществ;
- оставлять без присмотра изделие, подключенное к питающей сети;
- передавать изделие лицам, не имеющим права пользования им;

Категорически запрещено эксплуатировать изделие при возникновении хотя бы одной из следующих неисправностей:

- повреждение штепсельной вилки или сетевого шнура;
  - неисправность выключателя или его нечеткая работа;
  - появление дыма или запаха горелой изоляции;
  - появление повышенного шума, стука или вибрации;
  - вмятины, сколы или трещины на корпусных деталях или защитном кожухе;
- Запрещается вносить изменения в конструкцию изделия.

Хранить изделие допускается в сухом помещении, в недоступном для детей месте.

### Критерии предельного состояния

**Внимание!** При возникновении посторонних шумов при работе электроинструмента, повреждении изоляции электрокабеля, механических повреждений корпуса необходимо немедленно выключить электроинструмент и обратиться в авторизованный сервисный центр для устранения неисправностей.

## 3. ТЕХНИЧЕСКИЕ ХАРАКТЕРИСТИКИ

Таблица 1

| ПАРАМЕТРЫ / МОДЕЛИ                 | ПС 1235А     | ПС 1260А     |
|------------------------------------|--------------|--------------|
| Код                                | E1302.009.00 | E1302.010.00 |
| Потребляемая мощность, Вт          | 1200         |              |
| Поток воздуха, м <sup>3</sup> /час | 132          |              |
| Максимальное разряжение, кПа       | 20           |              |
| Объем контейнера, л                | 35           | 60           |
| Шланг (диаметр x длина), мм        | 40x3000      |              |
| Класс фильтрации                   | L*           |              |
| Уровень шума, дБ(А)                | 75           |              |
| Длина электрического кабеля, м     | 5            |              |
| Напряжение сети, В                 | 230          |              |
| Габаритные размеры, мм             | 495x460x570  | 490x460x725  |
| Масса, кг                          | 9.3          | 14,5         |

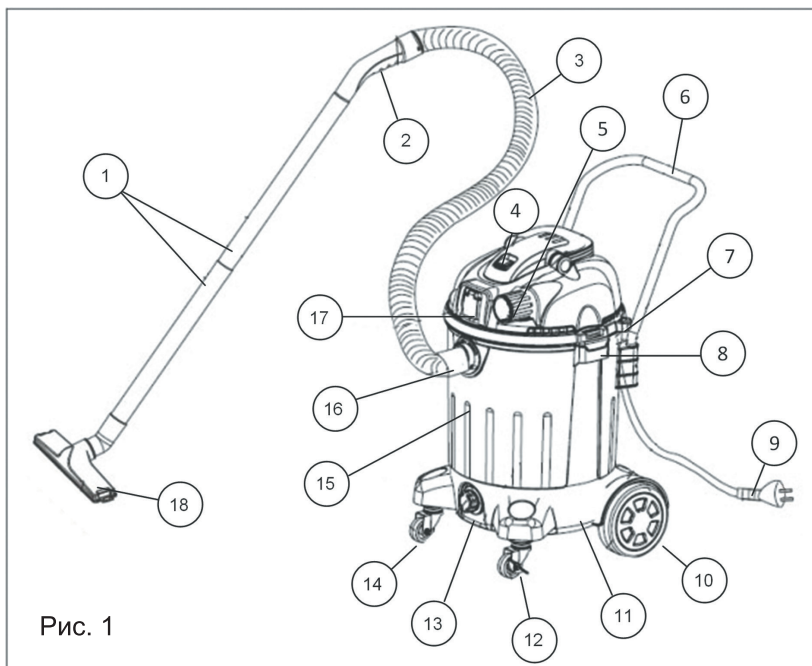
Класс фильтрации "L":

- Максимальная степень пропускания  $\leq 1\%$
- Опасность для здоровья при ПДК  $> 1$  мг/куб.м
- Вид пыли – малоопасная (мягкая древесина, искусственный камень, графит)

## 4. КОМПЛЕКТАЦИЯ

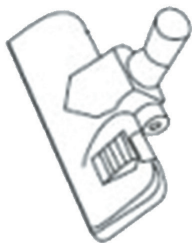
|                                  |      |
|----------------------------------|------|
| 1.Пылесос                        | 1шт. |
| 2.Шланг (40х3000мм)              | 1шт. |
| 3.Фильтр тонкой очистки          | 1шт. |
| 4.Мешок из фильтровальной бумаги | 5шт. |
| 5.Насадки                        | 4шт. |
| 6.Паспорт                        | 1шт. |

## 5. ОПИСАНИЕ КОНСТРУКЦИИ

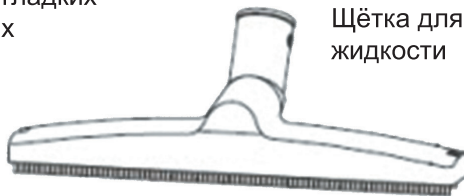


- |                               |  |
|-------------------------------|--|
| 1. Трубки                     | 11. База                                       |
| 2. Ручка держатель            | 12. Фиксатор колеса                            |
| 3. Шланг                      | 13. Сливная крышка                             |
| 4. Кнопка включения           | 14. Малые подруливающие колёса                 |
| 5. Обратное сопло             | 15. Резервуар для сбора пыли                   |
| 6. Транспортировочная рукоять | 16. Патрубок                                   |
| 7. Фиксатор для оснастки      | 17. Розетка для подключения электроинструмента |
| 8. Защёлки – фиксаторы        | 18. Насадка                                    |
| 9. Вилка питания              |  |
| 10. Большие колёса            |  |

## Комплект сменных насадок для пылесоса



Щётка для гладких  
и ворсистых  
покрытий



Щётка для сбора  
жидкости



Насадка для  
углов и щелей

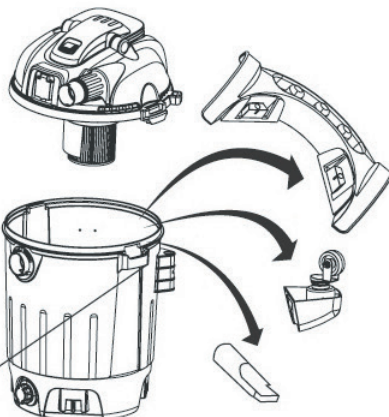


Насадка для полок,  
мягкой мебели,  
фурнитуры

## 6. ПОДГОТОВКА К РАБОТЕ

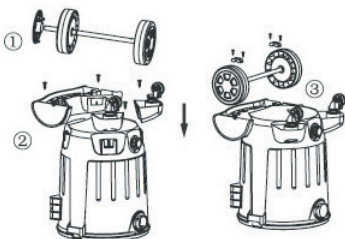
## Сборка

1

Защёлки -  
фиксаторы

1. Освободите защёлки – фиксаторы
2. Снимите моторный отсек
3. Извлеките все принадлежности

2



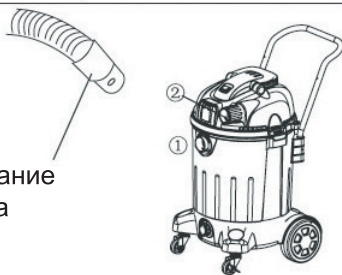
1. Соберите шасси, закрепите на шпильке большие колёса.
2. Закрепите базу и блоки с малыми колёсами на резервуаре для сбора пыли.
3. Закрепите шасси на базе  
(Для модели ПС1260А)

3

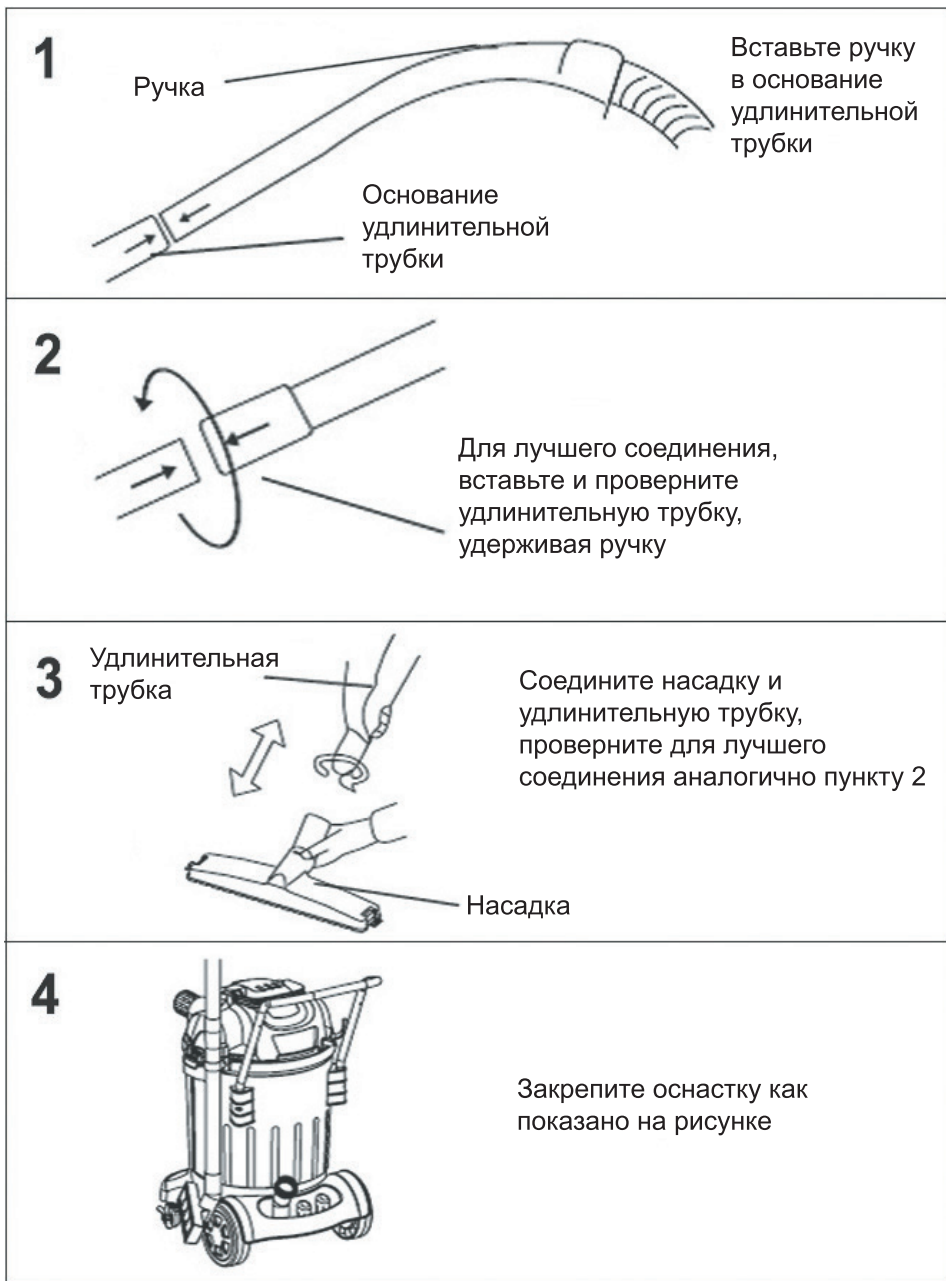


- Вставьте ручку для транспортировки в основания на резервуаре для сбора пыли, закрепите винтами  
(Для модели ПС1260А)

4

Основание  
шланга

- Вставьте основание шланга в патрубок 1, пылесос работает на всасывание.  
Вставьте основание шланга в патрубок 2, пылесос работает на выдув.



## 7. ЭКСПЛУАТАЦИЯ

1



Освободите шнур питания и подключите вилку к сети питания 220В

2

Кнопка  
пуск

Переведите кнопку пуска в положение «I», пылесос работает в режиме без электроинструмента.  
Переведите кнопку пуска в положение «Auto», пылесос работает в автоматическом режиме, при включении электроинструмента пылесос автоматически включается и выключается, после отключения электроинструмента в течение 2-8 сек

3



После использования пылесоса для сбора жидкости, отключите пылесос от сети питания, отсоедините моторный отсек от резервуара для сбора пыли, затем слейте жидкость, отвинтив сливную крышку.

## По окончании работы

По мере заполнения, регулярно освобождайте резервуар от мусора

1



Защёлки - фиксаторы

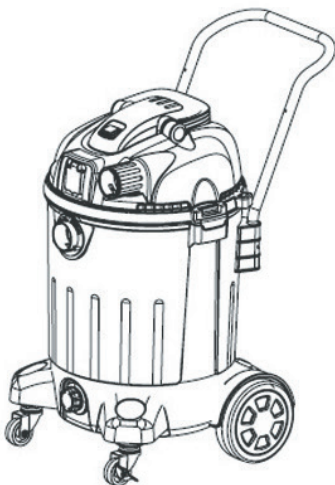
Освободите защёлки – фиксаторы для удаления мусора из контейнера

2



Освободите контейнер от мусора

3

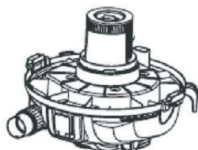


Поместите моторный отсек на контейнер и зафиксируйте

## 8. ТЕХНИЧЕСКОЕ ОБСЛУЖИВАНИЕ

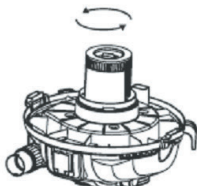
Регулярно следите за состоянием фильтра тонкой очистки. Плохая проходимость воздушного потока отражается на мощности всасывания и влечёт за собой перегрузку двигателя!

1



Поместите моторный отсек на контейнер и зафиксируйте

2



Отверните крепление фильтра против часовой стрелки

3



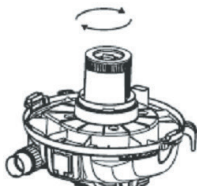
Аккуратно промойте в проточной воде

4



Просушите

5



Установите фильтр, заверните крепление по часовой стрелке

**Внимание!** Перед техническим обслуживанием проверяйте, что электроинструмент отключен от электросети.

Изделие не требует особого технического обслуживания. Перед каждым использованием проверяйте:

- Все соединения.
- Целостность фильтра, мешка пылесборника и шланга.

Очищайте изделие с помощью влажной тряпки без применения агрессивных жидкостей.

Электродвигатель очищайте только сухой тряпкой или продувайте сжатым воздухом.

Фильтр для сбора пыли следует выбивать или продувать сжатым воздухом.

Освобождайте мусорный контейнер, когда он наполнится примерно на 2/3 своего объёма.

Каждый раз по окончании работы рекомендуется очищать корпус инструмента и вентиляционные отверстия от грязи и пыли мягкой тканью или салфеткой. Устойчивые загрязнения рекомендуется устранять при помощи мягкой ткани, смоченной в мыльной воде. Недопустимо использовать для устранения загрязнений растворители: бензин, спирт и т.п. Применение растворителей может привести к повреждению корпуса инструмента.

- Для обеспечения безопасности и надежности инструмента, ремонт или регулировку необходимо производить в специализированных сервисных центрах.

Для обеспечения БЕЗОПАСНОСТИ и НАДЕЖНОСТИ инструмента, ремонт, проверка и замена угольных щеток и любые другие работы по техобслуживанию или регулировке должны осуществляться в специализированных сервисных центрах ELITECH с использованием оригинальных запасных частей.

## 9. ТРАНСПОРТИРОВКА И ХРАНЕНИЕ

### Транспортировка

Изделие в упаковке изготовителя можно транспортировать всеми видами крытого транспорта при температуре воздуха от - 50 до + 50 °С и относительной влажности до 80% (при температуре + 25°С) в соответствии с правилами перевозки грузов, действующих на данном виде транспорта.

### Хранение

Изделие должно храниться в упаковке изготовителя в отапливаемом вентилируемом помещении при температуре от + 5 до + 40°С и относительной влажности до 80% (при температуре + 25°С).

## 10. УТИЛИЗАЦИЯ

Не выбрасывайте изделие, его компоненты и элемент питания вместе с бытовым мусором. Утилизируйте изделие и его компоненты согласно действующим правилам по утилизации промышленных отходов.

## 11. СРОК СЛУЖБЫ

Изделие относится к бытовому классу. Срок службы 5 лет.

## 12. ДАННЫЕ О ПРОИЗВОДИТЕЛЕ, ИМПОРТЕРЕ И СЕРТИФИКАТЕ И ДАТЕ ПРОИЗВОДСТВА

Данные о производителе, импортере, а также данные об официальном представителе и информация о сертификате находится в приложении №1 к паспорту изделия.

## 13. ГАРАНТИЙНЫЕ ОБЯЗАТЕЛЬСТВА

**Гарантийный срок на изделие составляет 24 месяца с момента продажи Потребителю.**

**Срок службы изделия и комплектующих устанавливается производителем и указан в Паспорте.**

В течение гарантийного срока покупатель имеет право на бесплатное устранение неисправностей, которые явились следствием производственных дефектов. Ремонт и экспертиза товара, при обнаружении недостатка, производится только в авторизованных сервисных центрах, актуальный перечень которых можно найти на сайте elitech.ru

Гарантийный ремонт производится по предъявлению документа приобретения и гарантийного талона, а при отсутствии - срок начала гарантии исчисляется со дня изготовления изделия.

Заменяемые по гарантии детали переходят в собственность мастерской.

**Гарантийное обслуживание не распространяется на изделия, недостатки которых возникли вследствие:**

- нарушения условий и правил эксплуатации, хранения и/или транспортировки изделия, а также при отсутствии или частичном отсутствии или повреждении маркировочного шильдика и/или серийного номера изделия;

- эксплуатации изделия с признаками неисправности (повышенный шум, вибрация, сильный нагрев, неравномерное вращение, потеря мощности, снижение

оборотов, сильное искрение, запах гари, нехарактерный выхлоп);

- механических повреждений (трещин, сколов, вмятин, деформаций и т.д.);
- повреждений, вызванных воздействием агрессивных сред, высоких температур или иных внешних факторов, при коррозии металлических частей;

- повреждений, вызванных сильным внутренним или внешним загрязнением, попаданием в изделие инородных предметов и жидкостей, материалов и веществ, засорение вентиляционных каналов (отверстий), масляных каналов, а также повреждения, наступившие вследствие перегрева, неправильного хранения, ненадлежащего ухода;

- естественного износа упорных, трущихся, передаточных деталей и материалов;

- вмешательства в работу или повреждения счётчика моточасов;

- перегрузки или неправильной эксплуатации. К безусловным признакам перегрузки изделия относятся (но не ограничиваясь): появление цветов побежалости, одновременный выход из строя сопряжённых или последовательных деталей, например ротора и статора, выход из строя шестерни редуктора и якоря, первичной обмотки трансформатора, деформация или оплавление деталей, узлов изделия, или проводов электродвигателя под действием высокой температуры, а также вследствие несоответствия параметров электросети указанному в таблице номиналов для данного изделия;

- несоблюдения требований к составу и качеству топливной смеси, повлекшего выход из строя поршневой группы (залегание поршневого кольца и/или наличие царапин и задиров на внутренней поверхности цилиндра и поверхности поршня, разрушение или оплавление опорных подшипников шатуна и поршневого пальца);

- недостаточного количества масла или не соответствия типа масла в картере у компрессоров, 4-тактных двигателей (наличие царапин и задиров на шатуне, коленвале, даже при наличии датчика уровня масла);

- выхода из строя расходных и быстроизнашивающихся деталей, сменных приспособлений и комплектующих (стартеры, приводные шестерни, направляющие ролики, приводные ремни, колёса, резиновые амортизаторы, уплотнители, сальники, лента тормоза, защитные кожухи, поджигающие электроды, термопары, сцепления, смазка, угольные щётки, ведущие звёздочки, сварочная горелка (сопла, наконечники и направляющие каналы), стволы, клапана моек высокого давления, и т. п.), а также на неисправности изделия, вызванные этими видами износа;

- вмешательства с повреждением шлицев крепёжных элементов, пломб, защитных стикеров и т.п.

### **Гарантия не распространяется:**

- На изделие, в конструкцию которого были внесены изменения и дополнения;

- На изделия бытового назначения, используемые для предпринимательской деятельности или в профессиональных, промышленных целях (согласно назна-

чению в руководстве по эксплуатации);

- На профилактическое и техническое обслуживание изделия (смазку, промывку, чистку, регулировку и т.д.);
- Неисправности изделия, возникшие вследствие использования принадлежностей, сопутствующих и запасных частей, которые не являются оригинальными.

**ВНИМАНИЕ!**

Доставка изделия в сервисный центр осуществляется силами покупателя и за его счёт.



# ГАРАНТИЙНЫЙ ТАЛОН

Наименование изделия: \_\_\_\_\_

Модель: \_\_\_\_\_

Артикул модели: \_\_\_\_\_

Дата выпуска: \_\_\_\_\_

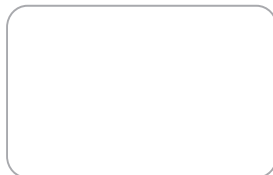
Серийный номер: \_\_\_\_\_

Дата продажи: \_\_\_\_\_

Штамп торговой организации:

С условиями гарантийного обслуживания ознакомлен.  
Претензий по внешнему виду товара и комплекту поставки не имею.

\_\_\_\_\_ (Подпись покупателя)



ОТРЫВНОЙ ТАЛОН № \_\_\_\_\_  
(заполняется сервисным центром)

Дата приемки \_\_\_\_\_

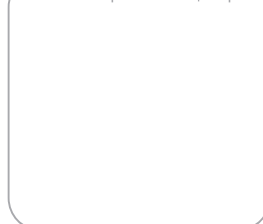
Сервисный центр \_\_\_\_\_

Номер заказ-наряда \_\_\_\_\_

Дата выдачи \_\_\_\_\_

Подпись клиента \_\_\_\_\_

Штамп сервисного центра



ОТРЫВНОЙ ТАЛОН № \_\_\_\_\_  
(заполняется сервисным центром)

Дата приемки \_\_\_\_\_

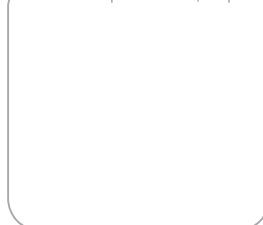
Сервисный центр \_\_\_\_\_

Номер заказ-наряда \_\_\_\_\_

Дата выдачи \_\_\_\_\_

Подпись клиента \_\_\_\_\_

Штамп сервисного центра



ОТРЫВНОЙ ТАЛОН № \_\_\_\_\_  
(заполняется сервисным центром)

Дата приемки \_\_\_\_\_

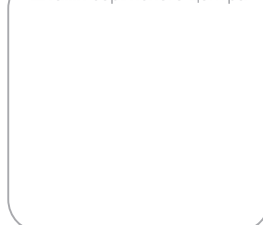
Сервисный центр \_\_\_\_\_

Номер заказ-наряда \_\_\_\_\_

Дата выдачи \_\_\_\_\_

Подпись клиента \_\_\_\_\_

Штамп сервисного центра





## ШАНОЎНЫ ПАКУПНІК!

Дзякуем Вам за выбар прадукцыі ELITECH! Мы рэкамендуем вам уважліва азнаёміцца з інфармацыяй, падрабязна апісанай у дадзеным пашпарце і старанна выконваць рэкамендацыі вытворцы па мерах тэхнікі бяспекі, эксплуатацыі і тэхнічнаму абслугоўванню абсталявання.

Якая змяшчаецца ў пашпарце інфармацыя заснавана на тэхнічных характарыстыках, наяўных на момант выпуску пашпарта.

Сапраўдны пашпарт змяшчае інфармацыю, неабходную і дастатковую для надзейнай і бяспечнай эксплуатацыі вырабы.

У сувязі з пастаяннай працай па ўдасканаленні вырабы вытворца пакідае за сабой права на змяненне яго канструкцыі, не ўплывае на надзейнасць і бяспекі эксплуатацыі, без дадатковага паведамлення.

У выніку гэтага адбываюцца змены ў тэхнічных характарыстыках і знешнім выглядзе прылады, і змест пашпарта можа не цалкам адпавядаць набытаму вырабу. Майце гэта на ўвазе, вывучаючы дадзены пашпарт\*.

(\* ) З апошняй версіяй пашпарта вырабы можна азнаёміцца на сайце elitech.ru  
**УВАГА!**

Пры куплі праверце выраб на адсутнасць механічных пашкоджанняў.

Праверце камплектацыю і азнаёмцеся з умовамі гарантыйнага абслугоўвання.

Парадак прад'яўлення патрабаванняў спажыўца ў дачыненні да тавару, у тым ліку тавару, які адносіцца да тэхнічна складаным у адпаведнасці з дзеючым заканадаўствам, вызначаецца дзеючым заканадаўствам дзяржавы рэалізацыі тавару.

## ЗМЕСТ

|   |    |
|---|----|
| 1. Прызначэнне.....   | 22 |
| 2. Правілы тэхнікі бяспекі.....   | 22 |
| 3. Тэхнічныя характарыстыкі .....   | 24 |
| 4. Камплектацыя.....  | 25 |
| 5. Апісанне канструкцыі .....   | 25 |
| 6. Падрыхтоўка да працы .....   | 27 |
| 7. Эксплуатацыя .....   | 29 |
| 8. Тэхнічнае абслугоўванне .....  | 31 |
| 9. Транспарціроўка і захоўванне .....   | 32 |
| 11. Утылізацыя.....   | 32 |
| 12. Тэрмін службы .....   | 33 |
| 13. Дадазеныя аб вытворцы, імпарцёры і сертыфікаце/дэкларацыі і даце вытворчасці..... | 33 |
| 14. Гарантыйныя абавязацельствы .....   | 33 |

## 1. ПРЫЗНАЧЭННЕ

Дадзеныя будаўнічыя пыласосы прызначаны для ўборкі ў памяшканнях: збору драўнянай стружкі і пілавіння, пылу, лёгкіх фракцый будаўнічага смецця, якое ўтварылася пры працы ручных і электрычных машын (сухая ўборка) і збору вады з паверхні падлогі (вільготная ўборка), а таксама для сумеснага выкарыстання з электраінструментам пры прымусовым выдаленні прадуктаў габлёўкі, пілавання і г.д. **УВАГА!** Збор адходаў металаапрацоўкі, агрэсіўных, гаруча-змазачных (ГЗМ), глейкіх і ўзважаных вадкасцяў (эмульсій, завісяў, масцік, клеяў, пабелаў, фарбаў на воднай аснове і т.п.), катэгарычна забаронены!

Выраб павінна эксплуатавацца ў раёнах з умераным кліматам, у тэмпературным дыяпазоне ад +1°C да +35°C і адноснай вільготнасці паветра не больш за 80%.

Выраб адносіцца да бытавога класа і не прызначаны для эксплуатацыі ў камерцыйных мэтах.

## 2. ПРАВИЛЫ ТЭХНІКІ БЯСПЕКІ

### ПАПЯРЭДЖАННЕ

Прачытайце ўсе ўказанні і інструкцыі па тэхніцы бяспекі!

Невыкананне ўказанняў і інструкцый па тэхніцы бяспекі могуць прывесці да ўдару электратокам, пажару і/ці цяжкім траўмам. Усе ўказанні і ўказанні па тэхніцы бяспекі трэба захаваць на будучыню. Паняцце "электрапрыбор", выкарыстанае ва ўказаннях па тэхніцы бяспекі, адносіцца да электраінструментаў з сілкаваннем ад сеткі (з сеткавым кабелем).

### Тэхніка бяспекі на працоўным месцы

Працоўная зона павінна ўтрымоўвацца ў чысціні і быць добра асветлена. Бязладзіца і недахоп асвятлення ў працоўнай зоне могуць прывесці да няшчасных выпадкаў.

Нельга выкарыстоўваць электрапрыбор у выбухованебяспечным становішчы, гэта значыць тамака, дзе знаходзяцца гаручыя вадкасці, газы ці пыл. Электрапрыбор утвораць іскры, іскры могуць узгарэцца пыл ці пары. Не падпускайце дзяцей і іншых старонніх падчас выкарыстання.

### Электрычная бяспека

Штэкер падлучэння электрапрыбора павінен адпавядаць разетцы. Змяняць штэкер нельга ні ў якім разе. Нельга выкарыстоўваць перахаднік сумесна з электрапрыборам, забяспечаным ахоўным заземленнем. Нязменныя штэкеры і адпаведныя разеткі зніжаюць рызыку электрычнага ўдару. Пазбягайце кантакту цела з заземленымі паверхнямі, такімі як трубы, прыборы апалу, кухонныя пліты, халадзільнікі. Калі Ваша цела заземлена, то рызыка электрычнага ўдару падвышаны. Электрапрыбор варта абараняць ад дажджу ці вільгаці. Пранікненне вады

Ў электрапрыбор павялічвае рызыку ўдару электратокам. Не выкарыстоўваць кабель не па прызначэнні, напрыклад, для таго каб пераносіць электрапрыбор, вешаць яго ці для таго, каб выняць штэкер з разеткі. Кабель варта абараняць ад уздзеяння высокіх тэмператур, масла, вострых краёў ці рухомых элементаў прылады. Пашкодзаны або збытаны кабель павялічвае рызыку ўдару электратокам. Працуючы з электрапрыборам на адкрытым паветры, варта ўжываць толькі тыя падаўжальнікі, якія прыдатныя для працы па-за памяшканнем. Ужыванне падаўжальнікаў, прыдатных для працы па-за памяшканнем, зніжае рызыку ўдару электратокам. Калі нельга адмовіцца ад выкарыстання электрапрыбора ў вільготным становішчы, варта ўжываць аўтамат абароны ад току ўцечкі. Ужыванне аўтамата абароны ад току ўцечкі змяншае рызыку ўдару электратокам.

Нельга выкарыстоўваць электрапрыбор з няспраўным выключальнікам.

### **Асабістая бяспека**

Варта быць уважлівымі, сачыць за тым, што Вы робіце, і разумна падыходзіць да працы з электрапрыборам. Не варта выкарыстоўваць электрапрыбор, калі Вы стаміліся ці знаходзіцеся пад уздзеяннем наркатычных сродкаў, алкаголю ці медыкаментаў. Варта выкарыстоўваць асабісты ахоўны рыштунак. Выкарыстанне асабістага ахоўнага рыштунку, такога як супрацьпылавая маска, ахоўныя чаравікі, каска або сродкі абароны слыху ў залежнасці ад выгляду і мэт ужыванні электрапрыбора змяншае рызыку цялесных пашкоджанняў. Варта пазбягаць ненаўмыснага запуску прылады. Перад тым як падлучыць электрасілкаванне, а таксама, перад тым як узяць ці пераносіць электрапрыбор, варта пераканацца ў тым, што электрапрыбор адключаны. Перад уключэннем электрапрыбора прыбраць усе інструменты для наладкі або ключы. Заўсёды насіце адпаведнае адзенне. Не варта насіць шырокае адзенне або ўпрыгожванні. Не дапускайце кантакту валасоў, адзення і пальчатак з рухомымі часткамі электрапрыбора.

### **Дадатковыя патрабаванні бяспекі для будаўнічых пыласосаў**

Забаронена:

- працаваць вырабам без фільтра;
  - выкарыстоўваць выраб для ўсмоктвання лёгкаўзгаральных, выбухованебяспечных і хімічна актыўных рэчываў;
  - усмоктванне пыласосам падпаленых ці дымлівых цыгарэт, запалак і таксічных рэчываў;
  - пакідаць без нагляду выраб, падключаны да сілкавальнай сеткі;
  - перадаваць выраб асобам, якія не маюць права карыстання ім;
- Катэгарычна забаронена эксплуатаваць выраб пры ўзнікненні хаця б адной з наступных няспраўнасцяў:
- пашкоджанне штэпсельнага вілкі або сеткавага шнура;
  - няспраўнасць выключальніка або яго невыразная праца;
  - з'яўленне дыму ці паху гарэлай ізаляцыі;
  - з'яўленне падвышанага шуму, груку ці вібрацыі;

- увагнутасці, сколы або расколіны на карпусных дэталях або ахоўным кажусе;  
Забараняецца ўносіць змены ў канструкцыю выраба.

Захоўваць выраб дапускаецца ў сухім памяшканні, у недаступным для дзяцей месцы.

### Крытэрыі крытычнага стану

**Увага!** У выпадку з'яўлення пабочных гукаў падчас працы вырабу, пашкоджання ізаляцыі электракабелю, механічных пашкоджанняў корпуса вырабу, з'яўлення дыму непасрэдна з корпуса неабходна неадкладна выключыць прыладу і звярнуцца ў аўтарызаваны сэрвісны цэнтр для выпраўлення няспраўнасцяў.

## 3. ТЭХНІЧНЫЯ ХАРАКТАРЫСТЫКІ

Табліца 1

| ПАРАМЕТРЫ / МАДЭЛІ                        | ПС 1235А     | ПС 1260А     |
|---|--------------|--------------|
| Код                                       | E1302.009.00 | E1302.010.00 |
| Спажываная магутнасць, Вт                 | 1200         |              |
| Струмень паветра, м <sup>3</sup> /гадзіна | 132          |              |
| Максімальнае разраджэнне, кПа             | 20           |              |
| Аб'ём кантэйнера, л                       | 35           | 60           |
| Шланг (дыяметр х даўжыня), мм             | 40х3000      |              |
| Клас фільтрацыі                           | L*           |              |
| Узровень шуму, дБ(А)                      | 75           |              |
| Даўжыня электрычнага кабеля, м            | 5            |              |
| Напружанне сеткі, В                       | 230          |              |
| Габарытныя памеры, мм                     | 495х460х570  | 490х460х725  |
| Маса, кг                                  | 9,3          | 14,5         |

Клас фільтрацыі «L»:

\* Максімальная ступень прапускання  $\leq 1\%$

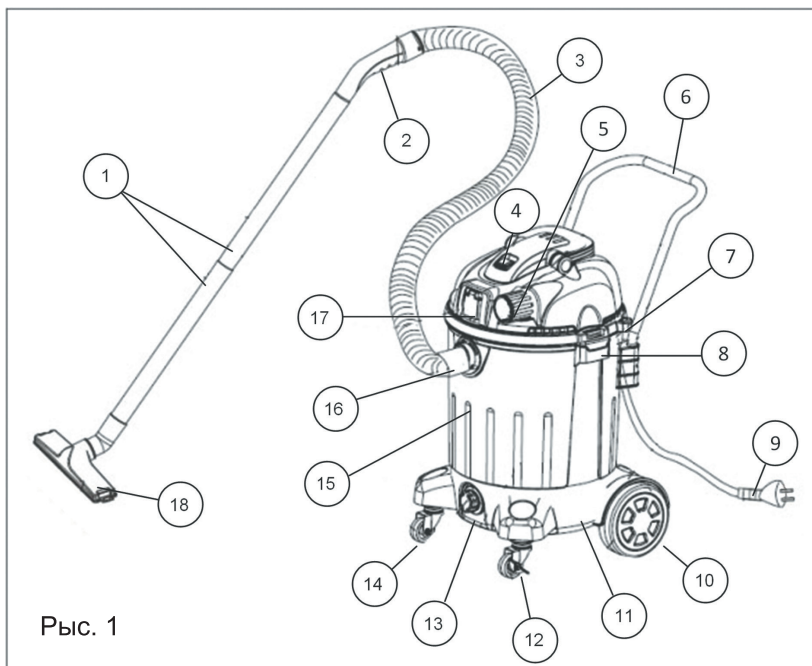
\* Небяспека для здароўя пры ГДК  $> 1$  мг / куб. м

\* Выгляд пылу-малоопасная (мяккая драўніна, Штучны камень, графіт)

## 4. КАМПЛЕКТАЦЫЯ

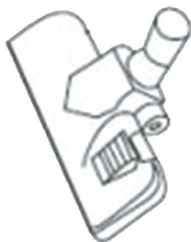
|                                  |       |
|----------------------------------|-------|
| 1. Пыласос                       | 1 шт. |
| 2. Шланг (40x3000 мм)            | 1 шт. |
| 3. Фільтр тонкай ачысткі         | 1 шт. |
| 4. Мяшок з фільтравальнай паперы | 5 шт. |
| 5. Насадкі                       | 4 шт. |
| 6. Пашпарт                       | 1 шт. |

## 5. АПІСАНИЕ КАНСТРУКЦЫ

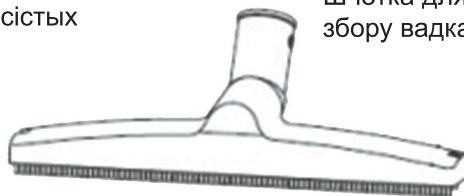


- |                                  |   |
|----------------------------------|---|
| 1. Трубка                        | 10. Вялікія колы                              |
| 2. Ручка трымальнік              | 11. База                                      |
| 3. Шланг                         | 12. Фіксатар кола                             |
| 4. Кнопка ўключэння              | 13. Зліўная крышка                            |
| 5. Зваротнае сопла               | 14. Малыя падрульваюшчыя колы                 |
| 6. Транспарціровачная дзяржальня | 15. Рэзервуар для збору пылу                  |
| 7. Фіксатар для аснасткі         | 16. Патрубак                                  |
| 8. Зашчэпкі – фіксатары          | 17. Разетка для падлучэння электраінструмента |
| 9. Вілка сілкавання              | 18. Насадка                                   |

## Комплект зменных насадак для пыласоса



Шчотка для  
гладкіх і варсістых  
пакрыццяў



Шчотка для  
збору вадкасці



Насадка для  
вуглоў і шчылін



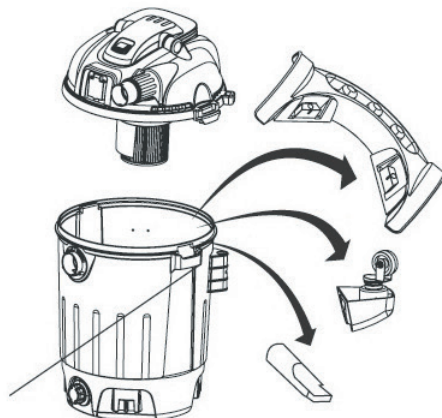
Насадка для паліц, мяккай  
мэблі, фурнітуры

## 6. ПАДРЫХТОЎКА ДА ПРАЦЫ

### Зборка

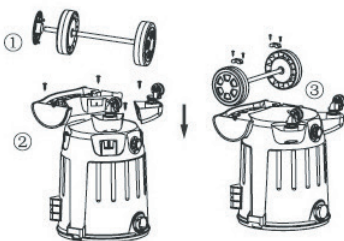
# 1

Зашчэпкі -  
фіксатары



1. Вызваліце зашчэпкі – фіксатары
2. Зніміце маторны адсек
3. Выміце ўсе прыстасаванні

# 2



1. Збярыце шасі, замацуеце на шпільцы вялікія колы.
2. Замацуйце базу і блокі з малымі коламі на рэзервуары для збору пылу.
3. Замацуйце шасі на базе (Для мадэлі ПС1260А)

# 3



Устаўце ручку для транспарціроўкі ў падставу на рэзервуары для збору пылу, замацуйце вінтамі (Для мадэлі ПС1260А)

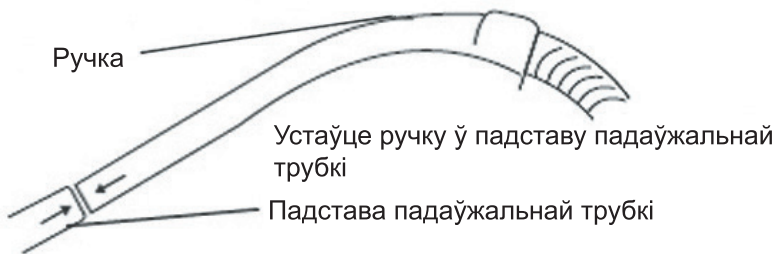
# 4

Падстава шланга



Устаўце падставу шланга ў патрубак 1, пыласос працуе на ўсмоктванне.  
Устаўце падставу шланга ў патрубак 2, пыласос працуе на выдзіманне.

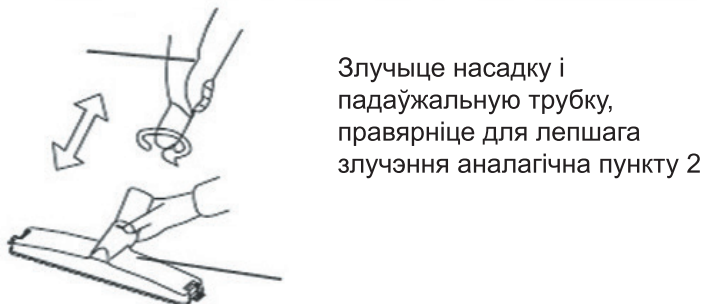
1



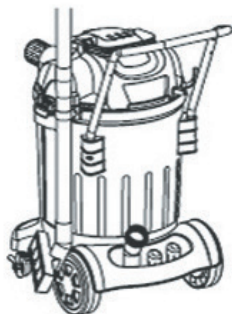
2



3



4



Замацуйце абсталяванне як паказана на рысунку

## 7. ЕКСПЛУАТАЦЫЯ

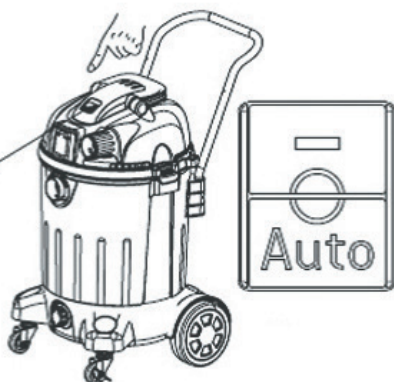
1



Вызваліце шнур сілкавання і падлучыце вілку да сеткі сілкавання 220В

2

Кнопка пуск



Перавядзіце кнопку пуску ў становішча "I", пыласос працуе ў рэжыме без электраінструмента.  
Перавядзіце кнопку пуску ў становішча «Auto», пыласос працуе ў аўтаматычным рэжыме, пры ўключэнні электраінструмента пыласос аўтаматычна ўключаецца і выключаецца, пасля адключэння электраінструмента на працягу 2-8 сек.

3

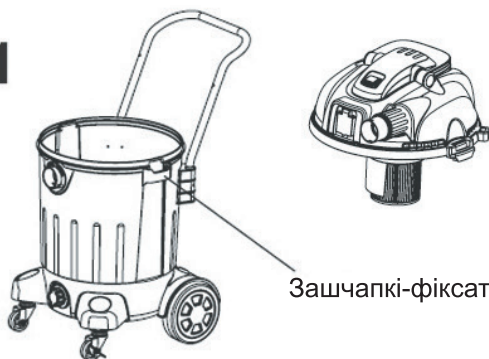


Пасля выкарыстання пыласоса для збору вадкасці, адключыце пыласос ад сеткі харчавання, адлучыце маторны адсек ад рэзервуара для збору пылу, затым зліце вадкасць, адкруціўшы зліўное

## Пасля заканчэння працы

Па меры запаўнення, рэгулярна вызваліце рэзервуар ад смецця

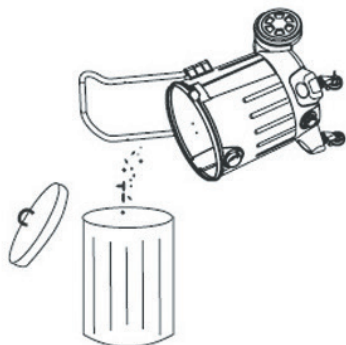
1



Зашчэпкі-фіксатары

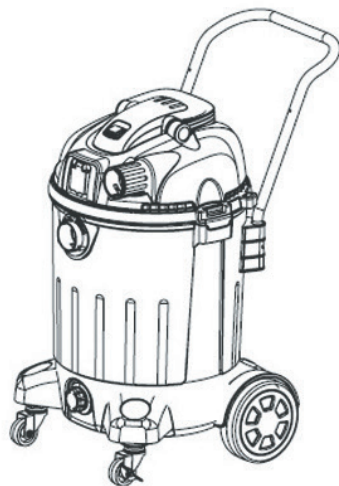
Вызваліце зашчэпкі-фіксатары для выдалення смецця з кантэйнера

2



Вызваліце кантэйнер ад смецця

3

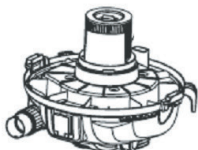


Змесціце матарны адсек на кантэйнер і зафіксуйце.

## 8. ТЭХНІЧНАЕ АБСЛУГОЎВАННЕ

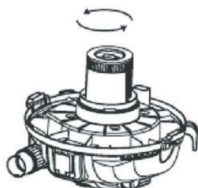
Рэгулярна сачыце за станам фільтра тонкай ачысткі. Дрэнная праходнасць паветранага струменя адбіваецца на магутнасці ўсмоктвання і цягне за сабой перагрузку рухавіка!

**1**



Змесціце маторны адсек на кантэйнер і зафіксуйце

**2**



Адкруціце мацаванне фільтра супраць гадзіннікавай стрэлкі.

**3**



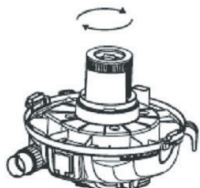
Акуратна прамыйце ў праточнай вадзе

**4**



Прасушыце

**5**



Усталюеце фільтр, загарніце мацаванне па гадзіннікавай стрэлцы

**Увага!** Перад тэхнічным абслугоўваннем правярайце, што электраінструмент адключаны ад электрасеткі.

Выраб не патрабуе асаблівага тэхнічнага абслугоўвання. Перад кожным выкарыстаннем правярайце:

- Усе злучэнні.

- Цэласнасць фільтра, мяшка пылазборніка і шланга.

Ачышчайце выраб з дапамогай вільготнай анучы без ужывання агрэсіўных вадкасцяў.

Электрарухавік чысціце толькі сухой анучай або прадзьмухвайце сціснутым паветрам.

Фільтр для збору пылу варта выбіваць ці прадзьмухаць сціснутым паветрам.

Вызваліце смеццевы кантэйнер, калі ён напоўніцца прыкладна на 2/3 свайго аб'ёму.

Кожны раз па канчатку працы рэкамендуецца чысціць корпус інструмента і вентыляцыйныя адтуліны ад бруду і пылі мяккай тканінай ці сурвэткай. Устойлівыя забруджванні рэкамендуецца ўстараняць пры дапамозе мяккай тканіны, змочанай у мыльнай вадзе. Недапушчальна выкарыстоўваць для ўхілення забруджванняў растваральнікі: бензін, спірт і т.п. Ужыванне растваральнікаў можа прывесці да пашкоджання інструмента.

- Для забеспячэння бяспекі і надзейнасці прылады, рамонт ці рэгуляванне неабходна вырабляць у спецыялізаваных сэрвісных цэнтрах.

Для забеспячэння БЯСПЕКИ і Надзейнасці інструмента, рамонт, праверка і замена вугальных шчотак і любыя іншыя працы па тэхабслугоўванні ці рэгуляванню павінны ажыццяўляцца ў спецыялізаваных сэрвісных цэнтрах ELITECH з выкарыстаннем арыгінальных запасных частак.

## 9. ТРАНСПАРЦІРОЎКА І ЗАХОЎВАННЕ

### Транспарціроўка

Выраб у пакаванні вытворца можна транспартаваць усімі відамі крытага транспарту пры тэмпературы паветра ад -50 да +50°C і адноснай вільготнасці да 80% (пры тэмпературы +25°C) у адпаведнасці з правіламі перавозкі грузаў, якія дзейнічаюць на дадзеным відзе транспарту.

### Захоўванне

Выраб павінен захоўвацца ва ўпакоўцы вытворца ў ацяпляным вентыляваным памяшканні пры тэмпературы ад +5 да +40°C і адноснай вільготнасці да 80% (пры тэмпературы +25°C).

## 11. УТЫЛІЗАЦЫЯ

Не выкідвайце выраб і яго кампаненты разам з бытавым смеццем. Утылізуюць выраб згодна з дзеючымі правіламі па ўтылізацыі прамысловых адходаў.

## 12. ТЭРМІН СЛУЖБЫ

Выраб адносіцца да бытавога класа. Тэрмін службы 5 гадоў.

## 13. ДАДЗЕННЫЯ АБ ВЫТВОРЦЫ, ІМПАРЦЁРЫ І СЕРТЫФІКАЦЕ/ ДЭКЛАРАЦЫІ І ДАЦЕ ВЫТВОРЧАСЦІ

Дадзеныя аб вытворцы, імпарцёры, афіцыйным прадстаўніку, інфармацыя аб сертыфікацыі або дэкларацыі, а таксама інфармацыя аб даце вытворчасці, знаходзіцца ў дадатку №1 да кіраўніцтва па эксплуатацыі.

## 14. ГАРАНТЫЙНЫЯ АБАВЯЗАЦЕЛЬСТВЫ

**Гарантыйны тэрмін на выраб складае 24 месяцы з моманту продажу спажываўцу.**

**Тэрмін службы вырабы і камплектуючых усталёўваецца вытворцам і паказаны ў Пашпарце.**

На працягу гарантыйнага тэрміну пакупнік мае права на бясплатнае ліквідацыю няспраўнасцяў, якія з'явіліся следствам вытворчых дэфектаў. Рамонт і экспертыза тавару, пры выяўленні недахопу, вырабляецца толькі ў аўтарызаваных сэрвісных цэнтрах, актуальны пералік якіх можна знайсці на сайце elitech.ru

Гарантыйны рамонт вырабляецца па прад'яўленні дакумента набыцця і гарантыйнага талона, а пры адсутнасці - тэрмін пачатку гарантыі вылічаецца з дня вырабу вырабы.

Дэталі, якія замяняюцца гарантыйай, пераходзяць ва ўласнасць майстэрні.

**Гарантыйнае абслугоўванне не распаўсюджваецца на вырабы, недахопы якіх паўсталі з прычыны:**

- парушэнні ўмоў і правілаў эксплуатацыі, захоўвання і/або транспарціроўкі вырабы, а таксама пры адсутнасці або частковым адсутнасці або пашкоджанні маркіровачнага шылдзікам і / або серыйнага нумара вырабы;

- \* эксплуатацыі вырабы з прыкметамі няспраўнасці (павышаны шум, вібрацыя, моцны нагрэў, нераўнамернае кручэнне, страта магутнасці, зніжэнне абаротаў, моцнае іскрэнне, пах гару, нехарактэрны выхлап);

- \* механічных пашкоджанняў (расколін, сколаў, увагнутасцяў, дэфармацыі і г. д.);

- \* пашкоджанняў, выкліканых уздзеяннем агрэсіўных асяроддзяў, высокіх тэмператур ці іншых знешніх фактараў, пры карозіі металічных частак;

- \* пашкоджанняў, выкліканых моцным унутраным або вонкавым забруджваннем, трапленнем у выраб іншародных прадметаў і вадкасцяў, матэрыялаў і рэчываў, засмечаных вентыляцыйных каналаў (адтулін), алейных каналаў, а таксама пашкод-

жанні, якія наступілі з прычыны перагрэву, няправільнага захоўвання, неналежнага сыходу;

- \* натуральнага зносу зацятых, труцца, перадаткавых дэталёў і матэрыялаў;

- \* ўмяшання ў працу або пашкоджанні лічыльніка мотагадзін;

- \* перагрузкі або няправільнай эксплуатацыі. Да безумоўным прыкметах перагрузкі вырабы ставяцца (але не абмяжоўваючыся): з'яўленне кветак пабегла, адначасовы выхад з ладу спалучаных або паслядоўных дэталёў, напрыклад ротара і статара, выхад з ладу шасцярні рэдуктара і якара, першаснай абмоткі трансфарматара, дэфармацыя або аплаўлены дэталёў, вузлоў вырабы, або правадоў электрухавіка пад дзеяннем высокай тэмпературы, а таксама з прычыны неадпаведнасці параметраў электрасеткі паказаным у табліцы наміналаў для дадзенага вырабы;

- \* невыканання патрабаванняў да складу і якасці паліўнай сумесі, які пацягнуў выхад з ладу поршневай групы (заляганне поршневага кольца і / або наяўнасць драпін і задзіраку на ўнутранай паверхні цыліндру і паверхні поршня, разбурэнне або аплаўлены апорных падшыпнікаў шатуна і поршневага пальца);

- \* недастатковай колькасці алею ці не адпаведнасці тыпу алею ў картэры ў кампрэсараў, 4-тактных рухавікоў (наяўнасць драпін і задзіраку на шатуне, коленвале, нават пры наяўнасці датчыка ўзроўню алею);

- \* выхаду з ладу расходных і хутказношвальных дэталёў, зменных прыстасаванняў і камплектуючых (стартэры, прывадныя шасцярні, накіроўвалыя ролікі, прывадныя рамяні, колы, гумовыя амартызатары, ўшчыльняльнікі, сальнікі, стужка тормазы, ахоўныя кажухі, падпальваюць электроды, тэрмапары, счাপлення, Змазка, вугальныя шчоткі, вядучыя зорачкі, зварачная гарэлка (сопла, наканечнікі і накіроўвалыя каналы), ствалы, клапана мыек высокага ціску, і т. п.), а таксама на няспраўнасці вырабы, выкліканыя гэтымі відамі зносу;

- \* ўмяшання з пашкоджаннем шпліц крапежных элементаў, пломбаў, ахоўных стыкераў і да т. п.

### **Гарантыя не распаўсюджваецца:**

- \* На выраб, у канструкцыю якога былі ўнесены змены і дапаўненні;

- \* На вырабы бытавога прызначэння, якія выкарыстоўваюцца для прадпрымальніцкай дзейнасці або ў прафесійных, прамысловых мэтах (паводле прызначэння ў кіраўніцтве па эксплуатацыі);

- \* На прафілактычнае і тэхнічнае абслугоўванне вырабы (змазку, прамыванне, чыстку, рэгуляванне і г. д.);

- \* Няспраўнасці вырабы, якія ўзніклі з прычыны выкарыстання прыладаў, спадарожных і запасных частак, якія не з'яўляюцца арыгінальнымі.

### **УВАГА!**

Дастаўка вырабы ў сэрвісны цэнтр ажыццяўляецца сіламі пакупніка і за яго кошт.

## ГАРАНТЫЙНЫ ТАЛОН

Найменне вырабу: \_\_\_\_\_

Мадэль: \_\_\_\_\_

Артыкул мадэлі: \_\_\_\_\_

Дата выпуску: \_\_\_\_\_

Серыйны нумар: \_\_\_\_\_

Дата продажу: \_\_\_\_\_

Штамп гандлёвай арганізацыі:

3 умовамі гарантыйнага абслугоўвання азнаёмлены.  
Прэтэнзій па вонкавым выглядзе тавара і камплекту пастаўкі не маю.

\_\_\_\_\_ (Подпіс пакупніка)

АДРЫЎНЫ ТАЛОН № \_\_\_\_\_  
(запоўняецца супрацоўнікам сэрвіснага цэнтра)

Дата прыёмкі \_\_\_\_\_

Сэрвісны цэнтр \_\_\_\_\_

Нумар заказу-нараду \_\_\_\_\_

Дата выдачы \_\_\_\_\_

Подпіс кліента \_\_\_\_\_

Штамп сэрвіснага цэнтра

АДРЫЎНЫ ТАЛОН № \_\_\_\_\_  
(запоўняецца супрацоўнікам сэрвіснага цэнтра)

Дата прыёмкі \_\_\_\_\_

Сэрвісны цэнтр \_\_\_\_\_

Нумар заказу-нараду \_\_\_\_\_

Дата выдачы \_\_\_\_\_

Подпіс кліента \_\_\_\_\_

Штамп сэрвіснага цэнтра

АДРЫЎНЫ ТАЛОН № \_\_\_\_\_  
(запоўняецца супрацоўнікам сэрвіснага цэнтра)

Дата прыёмкі \_\_\_\_\_

Сэрвісны цэнтр \_\_\_\_\_

Нумар заказу-нараду \_\_\_\_\_

Дата выдачы \_\_\_\_\_

Подпіс кліента \_\_\_\_\_

Штамп сэрвіснага цэнтра



## ҚҰРМЕТТІ САТЫП АЛУШЫ!

Elitech өнімдерін таңдағаныңыз үшін рахмет! Біз сізге осы төлқұжатта егжей-тегжейлі сипатталған ақпаратпен мұқият танысуға және өндірушінің қауіпсіздік, пайдалану және жабдықтау техникалық қызмет көрсету шаралары бойынша ұсынымдарын мұқият орындауға кеңес береміз.

Паспортта қамтылған ақпарат паспортты шығару сәтіндегі техникалық сипаттамаларға негізделген.

Осы паспорт өнімді сенімді және қауіпсіз пайдалану үшін қажетті және жеткілікті ақпаратты қамтиды.

Өнімді жетілдіру жөніндегі тұрақты жұмысқа байланысты дайындаушы қосымша ескертусіз пайдаланудың сенімділігі мен қауіпсіздігіне әсер етпейтін оның конструкциясын өзгерту құқығын өзіне қалдырады.

Нәтижесінде Құрылғының техникалық сипаттамалары мен сыртқы түріне өзгерістер енгізіледі және төлқұжаттың мазмұны сатып алынған өнімге толық сәйкес келмеуі мүмкін. Осы төлқұжатты оқып жатқанда осыны есте сақтаңыз\*.

( \* ) Өнім паспортының соңғы нұсқасымен сайтта танысуға болады elitech.ru

### Назар аударыңыз!

Сатып алу кезінде өнімді механикалық зақымданбағанын тексеріңіз.

Жабдықты тексеріңіз және кепілдік қызмет көрсету шарттарымен танысыңыз.

Тұтынушының тауарға, оның ішінде қолданылатын заңнамаға сәйкес техникалық жағынан күрделі тауарға қатысты талаптарын қою тәртібі тауарды өткізу мемлекетінің қолданыстағы заңнамасымен айқындалады.

## МАЗМҰНЫ

|  |    |
|--|----|
| 1. Мақсаты.....  | 38 |
| 2. Қауіпсіздік ережелері.....  | 38 |
| 3. Техникалық сипаттамалары .....  | 40 |
| 4. Жиынықтау.....  | 40 |
| 5. Құрылым сипаттамасы.....  | 41 |
| 6. Жұмысқа дайындау .....  | 43 |
| 7. Пайдалану.....  | 45 |
| 8. Техникалық қызмет көрсету .....   | 47 |
| 9. Тасымалдау мен сақтау .....   | 48 |
| 10. Кәдеге жарату .....  | 48 |
| 11. Қызмет мерзімі .....   | 49 |
| 12. Өндіруші, импорттаушы, сертификат/декларация және өндіріс күні туралы деректер ..... | 49 |
| 13. Кепілдік міндеттемелері .....  | 49 |

## 1. МАҚСАТЫ

Бұл құрылысқа арналған шаңсорғыштары үй-жайдағы ағаш жоңқалары мен үгінділерді, шаңды, қол және электр машиналарын пайдалану кезінде пайда болатын құрылыс қалдықтарының жеңіл фракцияларын (құрғақ тазалау) және еден бетінен суды жинауға (дымқыл тазалау), сондай-ақ сүргілеу құралы, аралау құралымен бірге қолданып шаң және жоңқаларды тазалауға арналған құрыл болып табылады. **НАЗАР АУДАРЫҢЫЗ!** Металл өндірісінен қалған қалдықтарын, агрессивті жанар-жағармай материалдарын (жанар-жағармай), тұтқыр және суспензиялы сұйықтықтарды (эмульсиялар, суспензиялар, мастикалар, желімдер, өктеу, су негізіндегі бояулар және т.б.) жинауға қатаң тыйым салынады!

Бұл құралды қалыпты климаты бар аймақтарда, +1°C-тан +35°C-қа дейінгі температура диапазонында және ауаның салыстырмалы ылғалдылығы 80% аспайтын жерлерде қолдану керек.

Өнім тұрмыстық сыныпқа жатады және коммерциялық мақсатта пайдалануға арналмаған.

## 2. ҚАУІПСІЗДІК ЕРЕЖЕЛЕРІ

### ЕСКЕРТУ

Барлық нұсқаулар мен қауіпсіздік нұсқауларын оқыңыз!

Қолдану нұсқауларды және қауіпсіздік нұсқауларын орындамау электр тогының соғуына, өртке және/немесе ауыр жарақатқа әкелуі мүмкін. Барлық нұсқаулар мен қауіпсіздік нұсқауларды болашақта қолдану үшін дұрыс сақтау керек. Қауіпсіздік нұсқауларында қолданылатын «электр құралы» термині электр желісінен қуат алатын (қуат сымы бар) электр құралдарына қатысты болады.

### Жұмыс орнындағы техникалық қауіпсіздік

Жұмыс орны таза және жақсы жарықтандырылған болуы керек. Жұмыс аймағындағы ығы-жығы жағдай және жарықтың болмауы жазатайым оқиғаларға әкелуі мүмкін.

Электр құрылғысын жарылыс қауіпті ортада, яғни жанғыш сұйықтықтар, газдар немесе шаң бар жерде пайдаланбаңыз. Электр құрылғысы ұшқын шығарады, ұшқындар шаңды немесе түтіндерді тұтандыруы мүмкін. Қолдану кезінде балаларды және басқа адамдарды алыс ұстаңыз.

### Электр қауіпсіздігі

Электр құрылғысын қосуға арналған ашасы розеткаға сәйкес келуі керек. Ашаны ешбір жағдайда өзгертуге болмайды. Жерге тұйықтау қорғанысы бар ауыстырғышты электр құрылғысымен бірге пайдалануға болмайды. Өзгертілмеген ашалар мен сәйкес розеткалар электр тогының соғу қаупін азайтады. Құбырлар, жылыту құрылғылары, пештер және тоңазытқыштар сияқты жерге тұйықталған беттерді денеге тигізбеңіз. Денеңіз жерге тиген болса, электр тогының соғу қаупі артады. Электрлік құрылғы жаңбырдан немесе ылғалдан қорғалған болуы керек.

Электр құрылғысына судың түсуі электр тогының соғу қаупін арттырады. Кабельді мақсатынан басқа мақсаттарда, мысалы, электр құрылғысын тасымалдау, ілу немесе ашаны розеткадан суыру үшін пайдаланбаңыз. Кабель жоғары температурадан, майдан, өткір жиектерден немесе құрылғының қозғалатын бөліктерінен қорғалған болуы керек. Зақымдалған немесе шатасып қалған сым электр тогының соғу қаупін арттырады. Ашық ауада электр құрылғысымен жұмыс істегенде, тек сыртта пайдалануға жарамды ұзартқыштарды пайдалану керек. Сыртта пайдалануға жарамды ұзартқыштарды пайдалану электр тогының соғу қаупін азайтады. Ылғалды ортада электр құрылғысын пайдаланудан бас тарту мүмкін болмаса, ағып кететін токтан қорғау құралын пайдалану керек. Ағып кететін токтан қорғау құралын пайдалану электр тогының соғу қаупін азайтады.

Ақауы бар электр құрылғысын пайдаланбаңыз.

### **Жеке қауіпсіздік**

Абай болыңыз, не істеп жатқаныңызды бақылаңыз және электр құрылғысымен жұмыс істегенде ақылға қонымды әрекеттерді жасаңыз. Егер сіз шаршасаңыз немесе есірткі, алкоголь немесе дәрі-дәрмектің әсерінде болсаңыз, құрылғыны қолданбаңыз. Жеке қорғаныс құралдарын пайдалану керек. Электр бұйымының түріне және пайдалану мақсатына қарай шаңнан қорғайтын маска, сырғанамайтын етік, қатты қалпақ немесе есту қабілетін қорғау құралдарын кию жарақат алу қаупін азайтады. Құрылғыны байқаусызда іске қосуға жол бермеу керек. Қуат көзіне қоспас бұрын немесе электр құрылғысын алу немесе жылжыту алдында электр құрылғысының өшірілгеніне көз жеткізіңіз. Электр құрылғысын қоспас бұрын, барлық реттеу құралдарын немесе кілттерді алып тастаңыз. Әрқашан жұмысқа сәйкес киім киіңіз. Бос киім немесе зергерлік бұйымдарды тақпаңыз. Шаштың, киімнің немесе қолғаптың құрылғының қозғалатын бөліктеріне тиюіне жол бермеңіз.

### **Құрылыс шаңсорғыштары үшін қосымша қауіпсіздік талаптары**

#### **Тыйым салынады:**

- құралды сүзгісіз қолдану;
- өнімді жанғыш, жарылғыш және химиялық белсенді заттарды сору үшін пайдалану;
- шаңсорғышпен жанып тұрған немесе түтін шығып тұрған темекілерді, сіріңкелерді және улы заттарды сору;
- қуат көзіне қосылған өнімді қараусыз қалдыру;
- өнімді пайдалануға құқығы жоқ тұлғаларға беру;

Төмендегі ақаулардың кем дегенде біреуі орын алса, өнімді пайдалануға қатаң тыйым салынады:

- ашаның немесе қуат сымының зақымдануы;
- өшіргіш дұрыс жұмыс істемеуі;
- түтіннің пайда болуы немесе күйдірілген оқшаулаудың иісі пайда болуы;
- шудың, соғудың немесе дірілдің жоғарылауы;
- корпус бөліктеріндегі немесе қорғаныс қаптамасында ойықтар, сынықтар не-

месе жарықтар пайда болу;

Өнімнің құрылымына өзгерістер енгізуге тыйым салынады.

Өнімді құрғақ, балалардың қолы жетпейтін жерде сақтау керек.

### Шекті күй өлшемдері

**Назар аударыңыз!** Электр құралының жұмысы кезінде бөгде шу пайда болған кезде, электр кабелінің оқшауламасының зақымдануы, корпустың механикалық зақымдануы кезінде электр құралын дереу өшіріп, ақауларды жою үшін авторизацияланған қызмет көрсету орталығына жүгіну қажет.

## 3. ТЕХНИКАЛЫҚ СИПАТТАМАЛАРЫ

1-кесте

| ПАРАМЕТРЫ / МОДЕЛИ              | ПС 1235А     | ПС 1260А     |
|---------------------------------|--------------|--------------|
| Код                             | E1302.009.00 | E1302.010.00 |
| Тұтыну қуаты, Вт                | 1200         |              |
| Ауа шығыны, м <sup>3</sup> /сағ | 132          |              |
| Максималды ажырауы, кПа         | 20           |              |
| Контейнер көлемі, л             | 35           | 60           |
| Түтік (диаметр x ұзындығы), мм  | 40x3000      |              |
| Сүзу класы                      | L*           |              |
| Шу деңгейі, дБ(А)               | 75           |              |
| Электр кабелінің ұзындығы, м    | 5            |              |
| Желілік кернеу, В               | 230          |              |
| Жалпы өлшемдер, мм              | 495x460x570  | 490x460x725  |
| Массасы, кг                     | 9,3          | 14,5         |

«L»сүзу класы:

\* Максималды өткізу коэффициенті  $\leq 1\%$

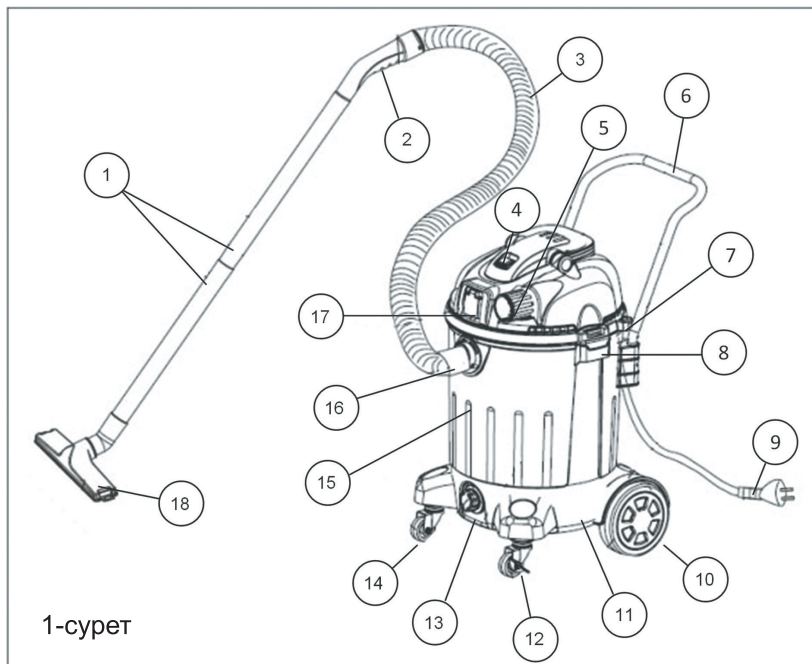
\* ШРК кезінде денсаулыққа қауіп  $> 1$  мг/текше метр

\* Шаң түрі-қауіпті емес (жұмсақ ағаш, жасанды тас, графит)

## 4. ЖИЫНЫҚТАУ

- |                                |        |
|--------------------------------|--------|
| 1. Шаңсорғыш                   | 1 дана |
| 2. Түтік (40x3000 мм)          | 1 дана |
| 3. Мұқият тазарту сүзгісі      | 1 дана |
| 4. Сүзгі қағаздан жасалған қап | 5 дана |
| 5. Саңылаулар                  | 4 дана |
| 6. Төлқұжат                    | 1 дана |

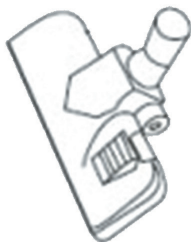
## 5. ҚҰРЫЛЫМ СИПАТТАМАСЫ



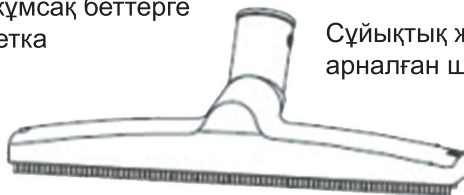
1-сурет

- |                            |   |
|----------------------------|---|
| 1. Түтіктер                | 11. Базасы                                    |
| 2. Ұстағыш тұтқа           | 12. Дөңгелекті құлыптағыш                     |
| 3. Түтік                   | 13. Су төгетін қақпақ                         |
| 4. Қосу түймесі            | 14. Басқаруға арналған шағын дөңгелектер      |
| 5. Кері саптама            | 15. Шаң жинауға арналған резервуар            |
| 6. Тасымалдау тұтқасы      | 16. Құбыр                                     |
| 7. Құрал қысқышы           | 17. Электр құралдарын қосуға арналған розетка |
| 8. Бекіткіштер - қысқыштар | 18. Саптама                                   |
| 9. Қуат ашасы              |   |
| 10. Үлкен дөңгелектер      |   |

## Шаңсорғышқа арналған ауыстырмалы саптамалар жинағы



Тегіс және жұмсақ беттерге арналған щетка



Сұйықтық жинауға арналған щетка



Бұрыштар мен жарықтарға арналған саптама

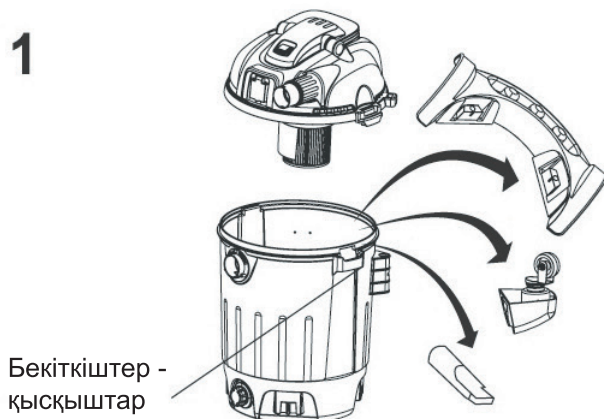


Сөрелерге, жұмсақ жиһазға, фурнитураға арналған саптама

## 6. ЖҰМЫСҚА ДАЙЫНДАУ

### Жинау

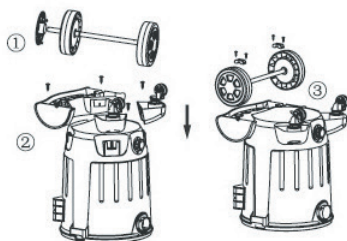
# 1



Бекіткіштер -  
қысқыштар

1. Бекіткіштерді - қысқыштарды босатыңыз
2. Қозғалтқыш бөлігін алыңыз
3. Барлық керек-жарақтарды алып тастаңыз

# 2



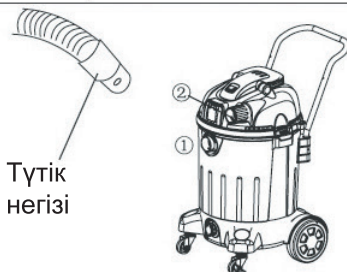
1. Шассиді жинап, үлкен дөңгелектерді шпилькаларға бекітіңіз.
2. Базаны және шағын дөңгелек блоктарын шаң жинағыш резервуарға бекітіңіз.
3. Шассиді базаға бекітіңіз (ПС1260А моделіне қатысты)

# 3



- Тасымалдау тұтқасын шаң жинайтын контейнеріндегі негіздерге салыңыз, бұрандалармен бекітіңіз (ПС1260А моделіне қатысты)

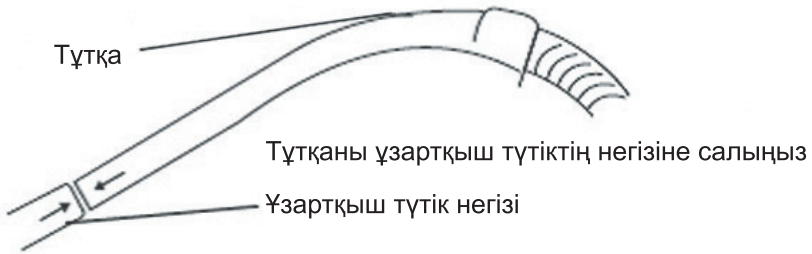
# 4



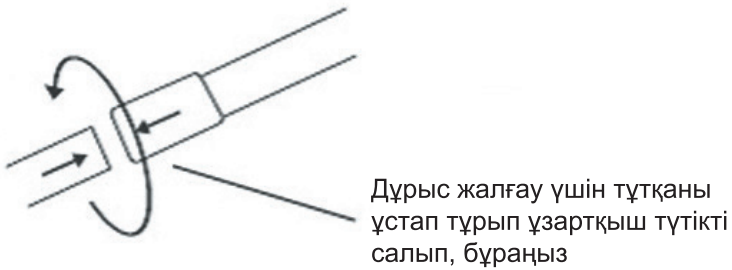
Түтік  
негізі

- Түтіктің негізін 1 құбырға салыңыз, шаңсорғыш сору жұмысын атқарады. Түтіктің негізін 2 құбырға салыңыз, шаңсорғыш үрлеу жұмысын атқарады.

1



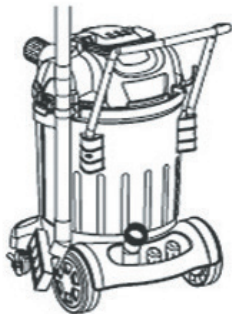
2



3



4



Жабдықты суретте көрсетілгендей бекітіңіз

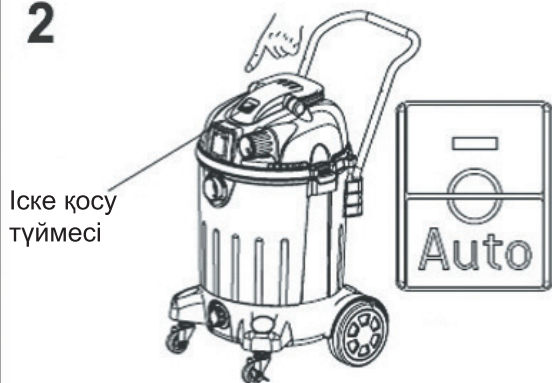
## 7. ПАЙДАЛАНУ

1



Қуат сымын босатып, ашаны  
220 В қуат көзіне қосыңыз

2



Іске қосу  
түймесі

Іске қосу түймесін «I» күйіне  
жылжытыңыз, шаңсорғыш  
электр құралдарынсыз  
режимде жұмыс істейді.  
Іске қосу түймешігін «Auto»  
күйіне жылжытыңыз,  
шаңсорғыш автоматты  
режимде жұмыс істейді,  
электр құралын қосқанда,  
электр құралын 2-8  
секундқа өшіргеннен кейін  
шаңсорғыш автоматты  
түрде қосылады және  
өшеді

3

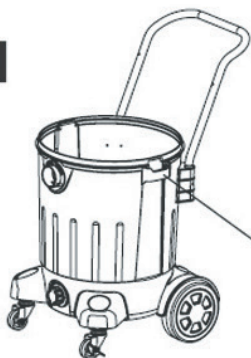


Сұйықтықты сорып жинағаннан  
кейін шаңсорғышты қуат көзінен  
ажыратыңыз, қозғалтқыш бөлігін  
шаң жинағыштан ажыратыңыз,  
содан кейін су төгетін қақпақты  
бұрап, сұйықтықты төгіңіз

## Жұмыс аяқталғаннан кейін

Резервуарда қоқыстар тола бастаған сайын босатып жүріңіз

1



Бекіткіштер-қысқыштар

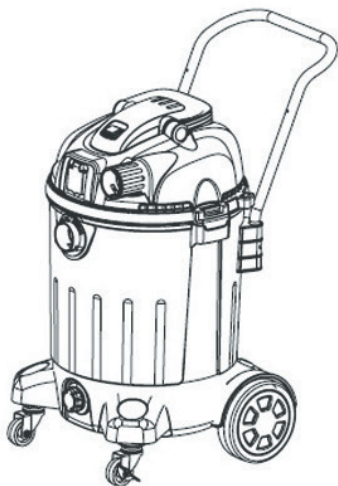
Контейнердегі қоқыстарды кетіру үшін бекіткіштер-қысқыштарды босатыңыз

2



Қоқыс контейнерін босатыңыз

3

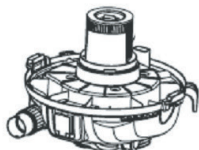


Қозғалтқыш бөлігін контейнерге қойып, бекітіңіз

## 8. ТЕХНИКАЛЫҚ ҚЫЗМЕТ КӨРСЕТУ

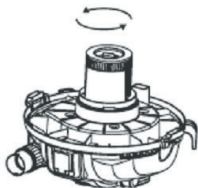
Мұқият тазалау сүзгінің күйін үнемі қадағалаңыз. Нашар ауа ағыны сору қуатына әсер етеді және қозғалтқыштың шамадан тыс жүктелуіне әкеледі!

1



Қозғалтқыш бөлігін контейнерге қойып, бекітіңіз

2



Сүзгі қондырмасын сағат тіліне қарсы бұрап алыңыз

3



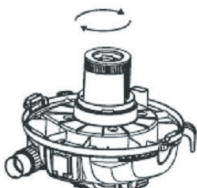
Ағынды су астында жақсылап шайыңыз

4



Құрғатыңыз

5



Сүзгіні орнатыңыз, бекіткішті сағат тілімен бұраңыз

**Назар аударыңыз!** Қызмет көрсетер алдында электр құралының желіден ажыратылғанына көз жеткізіңіз.

Өнім арнайы күтімді қажет етпейді. Әрбір қолданар алдында келесі жағдайларды тексеріңіз:

- Барлық қосылымдарды.

- Сүзгінің, шаң дорбасының және түтіктің тұтастығын.

Өнімді агрессивті сұйықтықтарды қолданбай дымқыл шүберекпен тазалаңыз.

Электр қозғалтқышын тек құрғақ шүберекпен тазалаңыз немесе сығылған ауамен үрлеңіз.

Шаң сүзгісін қағып алу немесе сығылған ауамен үрлеу керек.

Қоқыс контейнерін шамамен 2/3 толтырылған кезде босатыңыз.

Жұмысты аяқтаған сайын құрал корпусын және желдеткіш тесіктерді кір мен шаңнан жұмсақ шүберекпен немесе майлықпен тазалау керек. Қатты дақтарды сабынды суға малынған жұмсақ шүберекпен кетіру ұсынылады. Ластаушы заттарды кетіру үшін бензин, спирт және тағы басқа еріткіштерді қолдануға болмайды, еріткіштерді пайдалану аспап корпусын зақымдауы мүмкін.

- Құралдың қауіпсіздігі мен сенімділігін қамтамасыз ету үшін жөндеу немесе реттеу жұмыстарын мамандандырылған қызмет көрсету орталықтарында жүргізу керек.

Құралдың ҚАУІПСІЗДІГІ мен СЕНІМДІЛІГІН қамтамасыз ету үшін көміртекті щеткаларды жөндеу, тексеру және ауыстыру және кез келген басқа техникалық қызмет көрсету немесе реттеу жұмыстары ELITECH мамандандырылған қызмет көрсету орталықтарында түпнұсқа қосалқы бөлшектерді пайдалана отырып жүргізілуі керек.

## 9. ТАСЫМАЛДАУ МЕН САҚТАУ

### Тасымалдау

Өндірушінің қаптамасындағы өнімді жабық көліктің барлық түрлерімен ауа температурасы -50-ден +50 °С-қа дейін және салыстырмалы ылғалдылығы 80% - ға дейін (+25°С температурада) көліктің осы түрінде қолданылатын жүктерді тасымалдау ережелеріне сәйкес тасымалдауға болады.

### Сақтау

Өнім +5-тен +40°С-қа дейінгі температурада және салыстырмалы ылғалдылығы 80% - ға дейін (+25°С температурада) жылытылатын желдетілетін бөлмеде дайындаушының қаптамасында сақталуы тиіс.

## 10. КӘДЕГЕ ЖАРАТУ

Өнімді және оның компоненттерін тұрмыстық қоқыспен бірге тастамаңыз. Өнімді қолданыстағы өндірістік қалдықтарды кәдеге жарату ережелеріне сәйкес тастаңыз.

## 11. ҚЫЗМЕТ МЕРЗІМІ

Өнім тұрмыстық сыныпқа жатады. Қызмет мерзімі 5 жыл

## 12. ӨНДІРУШІ, ИМПОРТТАУШЫ, СЕРТИФИКАТ/ДЕКЛАРАЦИЯ ЖӘНЕ ӨНДІРІС КҮНІ ТУРАЛЫ ДЕРЕКТЕР

Өндіруші, импорттаушы, ресми өкіл туралы деректер, сертификат немесе декларация туралы ақпарат, сондай-ақ өндіріс күні туралы ақпарат пайдалану жөніндегі нұсқаулықтың №1 қосымшасында орналасқан.

## 13. КЕПІЛДІК МІНДЕТТЕМЕЛЕРІ

**Өнімнің кепілдік мерзімі тұтынушыға сатылған сәттен бастап 24 айды құрайды.**

**Өнім мен компоненттердің қызмет ету мерзімін өндіруші белгілейді және паспортта көрсетілген.**

Кепілдік мерзімі ішінде сатып алушы өндірістік ақаулардың салдары болған ақауларды тегін жоюға құқылы. Тауарды жөндеу және сараптау, егер жетіспеушілік анықталса, тек уәкілетті қызмет көрсету орталықтарында жүзеге асырылады, олардың нақты тізімін сайттан табуға болады [elitech.ru](http://elitech.ru)

Кепілдік жөндеу сатып алу құжаты мен кепілдік талонын көрсету бойынша жүргізіледі, ал болмаған жағдайда - кепілдіктің басталу мерзімі бұйым жасалған күннен бастап есептеледі.

Кепілдік бойынша ауыстырылатын бөлшектер шеберхананың меншігіне өтеді.

**Кепілдік қызмет көрсету кемшіліктері нәтижесінде пайда болған өнімдерге қолданылмайды:**

- бұйымды пайдалану, сақтау және/немесе тасымалдау шарттары мен ережелерін бұзу, сондай-ақ бұйымның таңбалау тақтайшасы және/немесе сериялық нөмірі болмаған немесе ішінара болмаған немесе бүлінген кезде;

\* ақаулық белгілері бар өнімді пайдалану (шудың жоғарылауы, діріл, қатты қыздыру, біркелкі емес айналу, қуаттың жоғалуы, айналымның төмендеуі, қатты ұшқын, жану иісі, тән емес сарқылу);

\* механикалық зақымданулар (жарықтар, чиптер, ойықтар, деформациялар және т. б.);

\* коррозиялық ортаның, жоғары температураның немесе басқа сыртқы факторлардың әсерінен, металл бөліктері коррозияға ұшыраған кезде зақымдану;

\* қатты ішкі немесе сыртқы ластанудан, өнімге бөгде заттар мен сұйықтықтардың, материалдар мен заттардың түсуінен, желдету арналарының (саңылаулардың), май арналарының бітелуінен, сондай-ақ қызып кету, дұрыс сақталмау, тиісті күтімнің салдарынан болған зақымданулардан туындаған зақымдар;

- \* қыңыр, үйкелетін, беріліс бөлшектері мен материалдарының табиғи тозуы;
- \* мотоцикл есептегішінің жұмысына немесе зақымдалуына араласу;
- \* шамадан тыс жүктеме немесе дұрыс жұмыс істемеу. Өнімнің шамадан тыс жүктелуінің шартсыз белгілеріне мыналар жатады (бірақ олармен шектелмейді): жүгіру түстерінің пайда болуы, ротор мен статор сияқты конъюгацияланған немесе дәйекті бөлшектердің бір мезгілде істен шығуы, редуктор мен якорь редукторының істен шығуы, трансформатордың бастапқы орамасы, бөлшектердің, бұйым тораптарының немесе электр қозғалтқышының сымдарының жоғары температураның әсерінен деформациясы немесе балқуы, сондай-ақ осы өнім үшін Номиналдар кестесінде көрсетілген электр желісінің параметрлерінің сәйкес келмеуіне байланысты;

- \* поршень тобының істен шығуына әкеп соққан отын қоспасының құрамы мен сапасына қойылатын талаптарды сақтамау (поршень сақинасының жатуы және/немесе цилиндрдің ішкі бетінде және поршень бетінде сызаттар мен бұзушылықтардың болуы, шатун мен поршень саусағының тірек мойынтіректерінің бұзылуы немесе балқуы);

- \* компрессорлардағы, 4 тактілі қозғалтқыштардағы картердегі майдың жеткіліксіз мөлшері немесе май түріне сәйкес келмеуі (байланыстырушы шыбықта, иінді білікте, тіпті май деңгейінің датчигі болған кезде де сызаттар мен бұзушылықтардың болуы);

- \* Шығыс және тез тозатын бөлшектердің, ауыстырылатын құрылғылардың және компоненттердің істен шығуы (стартерлер, жетек берілістері, бағыттаушы роликтер, жетек белдіктері, дөңгелектер, резеңке амортизаторлар, тығыздағыштар, майлы тығыздағыштар, тежегіш таспа, қорғаныш қаптамалар, тұтандырғыш электродтар, термопаралар, іліністер, майлау, көмір щеткалары, жетекші жұлдызшалар, дәнекерлеу алауы (саптамалар, ұштар мен бағыттаушы арналар), бөшекелер, жоғары қысымды шайбалардың клапандары және т. б.), сондай-ақ осы тозу түрлерінен туындаған бұйымның ақаулары;

- \* бекіту элементтерінің, пломбалардың, қорғаныш стикерлердің және т. б. саңылауларының зақымдалуымен араласу.

### **Кепілдік қолданылмайды:**

- \* Конструкциясына өзгерістер мен толықтырулар енгізілген бұйымға;

- \* Кәсіпкерлік қызмет үшін немесе кәсіптік, өнеркәсіптік мақсаттарда пайдаланылатын тұрмыстық мақсаттағы бұйымдарға (пайдалану жөніндегі нұсқаулықтағы мақсатқа сәйкес);

- \* Бұйымға профилактикалық және техникалық қызмет көрсетуге (майлау, жуу, тазалау, реттеу және т. б.);

- \* Түпнұсқа болып табылмайтын керек-жарақтарды, ілеспе және қосалқы бөлшектерді пайдалану нәтижесінде пайда болған бұйымның ақаулары.

### **Назар аударыңыз!**

Өнімді сервис орталығына жеткізу Сатып алушының күшімен және оның есебінен жүзеге асырылады.

## КЕПІЛДІК ТАЛОНЫ

Өнімнің атауы: \_\_\_\_\_

Модели: \_\_\_\_\_

Модель артикулі: \_\_\_\_\_

Шығарылған күні: \_\_\_\_\_


Сериялық нөмірі: \_\_\_\_\_

Сату күні: \_\_\_\_\_

Сауда ұйымының мөрі:

Мен кепілдік қызмет көрсету шарттарын оқыдым.  
 Өнімнің сыртқы түріне немесе жеткізілім жинағына шағымым жоқ.

\_\_\_\_\_ (Сатып алушының қолы)



ҮЗБЕЛІ ТАЛОН № \_\_\_\_\_  
 (қызмет көрсету орталығымен толтырылады)

Қабылдау күні \_\_\_\_\_


Қызмет көрсету орталығы \_\_\_\_\_

Тапсырыс-өкімдеме нөмірі \_\_\_\_\_

Берілген күні \_\_\_\_\_

Клиенттің қолы \_\_\_\_\_

Қызмет көрсету орталығының мөрі



ҮЗБЕЛІ ТАЛОН № \_\_\_\_\_  
 (қызмет көрсету орталығымен толтырылады)

Қабылдау күні \_\_\_\_\_


Қызмет көрсету орталығы \_\_\_\_\_

Тапсырыс-өкімдеме нөмірі \_\_\_\_\_

Берілген күні \_\_\_\_\_

Клиенттің қолы \_\_\_\_\_

Қызмет көрсету орталығының мөрі



ҮЗБЕЛІ ТАЛОН № \_\_\_\_\_  
 (қызмет көрсету орталығымен толтырылады)

Қабылдау күні \_\_\_\_\_


Қызмет көрсету орталығы \_\_\_\_\_

Тапсырыс-өкімдеме нөмірі \_\_\_\_\_

Берілген күні \_\_\_\_\_

Клиенттің қолы \_\_\_\_\_

Қызмет көрсету орталығының мөрі





**8 800 100 51 57**

**Номер круглосуточной бесплатной горячей линии по РФ.  
Вся дополнительная информация о товаре и сервисных  
центрах на сайте  
[elitech.ru](http://elitech.ru)**

**8 800 100 51 57**

**Сэрвісны центрНомер кругласутачнай бясплатнай гарачай лініі па РФ.  
Уся дадатковая інфармацыя аб тавары і сэрвісных  
цэнтры на сайце  
[elitech.ru](http://elitech.ru)**

**8 800 100 51 57**

**Ресей Федерациясындағы тәулік бойғы ақысыз сенім телефонының қыз-  
мет көрсету орталығы.  
Өнім және қызмет көрсету туралы барлық қосымша ақпарат  
сайттағы орталықтарда  
[elitech.ru](http://elitech.ru)**